

# 豊前



令和8年

6

JUNE

Vol.1279

## 第17回 枝川内

# あじさい祭り

色とりどりのあじさいに包まれて、  
初夏のひと時を

2026.

6/6



21



※詳細は最終ページへ

【表紙の写真】

第15回枝川内アジサイフォトコンテスト

最優秀賞作品

撮影者 佐藤 誠一(北九州市)

市の動き

[R8.5月1日現在]



人口 22,770人(-30)



男 10,789人(+22)



女 11,981人(-52)



世帯 11,727戸(+38)

[URL] <https://www.city.buzen.lg.jp> [E-mail] [info@joho.buzen.fukuoka.jp](mailto:info@joho.buzen.fukuoka.jp)

# 追悼

豊前市特別名誉市民

## ジョージ・リョーイチ・アリヨシ氏

1926.3.12 — 2026.4.19 (100歳)



ハワイ州知事を3期務められ、本市の発展にも多大なるご寄与をいただきました、ジョージ・リョーイチ・アリヨシ氏(豊前市特別名誉市民)が、4月19日にご逝去されました。アリヨシ氏は、日系人初の米州知事として、また本市との深い絆を築く架け橋として、長きにわたりご尽力いただきました。

アリヨシ氏のご両親は日本からの移民であり、父・良蔵氏はここ豊前市の出身です。自らのルーツを大切に、常に「謙虚さ」と「感謝」を忘れることのなかった氏の精神は、ハワイと豊前の市民の心に深く刻まれています。ここに、謹んで哀悼の意を表します。

### 福岡・豊前との深い絆

アリヨシ氏は、父の故郷である福岡県を「心のふるさと」として愛し続けました。福岡県とハワイ州が姉妹友好提携を結ぶ際にも尽力され、長年にわたり両地の経済・文化交流の精神的支柱であり続けました。

特に豊前市とは、2016年頃からハワイ島との文化・教育交流において多大なるお力添えをいただきました。市役所ロビーの銅板に記されているとおり、氏は多忙な公務の合間を縫って、次世代を担う子どもたちの国際感覚を養うために、温かいご指導を惜しまれませんでした。

常に『謙虚さ』と『感謝』を忘れずに  
— その生き方こそが、私の指針です。



豊前市役所1階ロビーに展示されている功績パネル

### 豊前市とハワイ交流のあゆみ

- 平成27年 ● 市制60周年記念式典に、アリヨシ氏を招待し、特別名誉市民の称号を贈り、特別記念講演
- 東九州自動車道豊前IC付近にアリヨシ氏夫妻がハナミズキの苗木を植樹
- 豊前市文化交流訪問団がハワイを訪問し、ホノルル総領事館、ハワイ島において神楽・和太鼓・ジャズ演奏、豊前産新米おにぎりの提供、神楽の特別授業などを実施
- 平成28年 ● ハワイ島ヒロ地区セント・ジョセフスクール訪問団14名を豊前市でホームステイ受入。市内見学、そば打ち体験、中学校4校・青豊高校での授業・部活動交流
- 平成29年 ● 豊前市中学生20名がハワイでホームステイ。セント・ジョセフスクールとの学校交流、ハワイ郡庁表敬訪問、ヒロ市内・パールハーバー・在ホノルル総領事館などを訪問
- 平成30年 ● 豊前市中学生15名がハワイでホームステイ
- 令和元年 ● 豊前市中学生15名がハワイでホームステイ
- ハワイ島より福岡県人会メンバー約30名が豊前市を訪れ、神楽見学や市内工場の見学

2017～2019年に行われた「豊前市海外ホームステイ事業in Hawaii」の際に、アリヨシ氏にお世話になった参加者より追悼コメント

#### 参加者①

ジョージ・アリヨシさんが豊前市とハワイをつなぐ架け橋となってくださったおかげで、ホームステイの経験は大変有意義なものとなり、広い視野を持つことの大切さを学びました。その学びは、今も心に残っております。

ご逝去の報に接し、誠に残念でなりません。これまでのご尽力に深く感謝申し上げますとともに、心よりご冥福をお祈り申し上げます。

#### 参加者②

初めての海外で緊張していた子どもの私たちにもとても優しく接してくれて嬉しかったです。ホームステイをさせてもらったおかげで、自分の世界を広げることができました。ありがとうございました。

#### 保護者

ご冥福をお祈りいたします。ハワイでの研修は子どもたちの人生において大変貴重なものになりました。感謝しかありません。



スマホでかんたん!

# 国民年金の 手続きができます!



## マイナポータルから電子申請が可能!

国民年金の手続きはスマートフォンでマイナポータルを利用した電子申請ができます。24時間365日、どこからでも手続き可能です。詳しい手続き方法については日本年金機構ホームページをご覧ください。

日本年金機構  
ホームページ▶



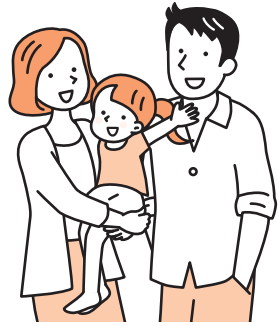
ここから  
アクセス!

## 対象手続き

- 国民年金被保険者の資格取得(種別変更)の届出
- 国民年金付加保険料の申出(辞退)
- 国民年金付加保険料の該当(非該当)の届出
- 国民年金保険料の産前産後免除該当の届出
- 国民年金保険料免除・納付猶予申請
- 国民年金保険料学生納付特例申請
- 座振替納付(変更)申出 兼 還付金振込方法(変更)申出
- 座振替辞退申出

## 国民年金の届出について

日本国内に住む20歳以上60歳未満のすべての方は、公的年金に加入しなければなりません。**退職して厚生年金等の資格を喪失した場合や配偶者の扶養をはずれた場合は、国民年金加入の手続きが必要です。**手続きは市役所もしくはマイナポータルからできます。市役所で手続きする場合は年金手帳(基礎年金番号通知書)と資格喪失証明書(離職票等)をお持ちください。所得が少ないときや失業等により保険料の納付が困難な場合は、免除・納付猶予制度がありますので、ご相談ください。



区分	対象者	届出方法	保険料の納付方法
第1号被保険者	無職・自営業者等	自分で届出	自分で納付
第2号被保険者	会社員・公務員等	勤務先が届出	勤務先を通じて納付
第3号被保険者	第2号被保険者に扶養されている配偶者	第2号被保険者の勤務先が届出	自己負担なし (第2号被保険者の制度が負担)

※第1号、第2号、第3号の被保険者期間(保険料納付済期間及び保険料免除期間)を合計して10年で老齢基礎年金の受給資格ができます。また、保険料納付済期間が40年(20歳~60歳)で満額の老齢基礎年金を受け取ることができます。

【お問合せ】 市民課 総合窓口係 ☎82-8048

# 税額が軽減になる措置があります。 請手続きをお願いします。

【申請の届出】  
市民課 医療保険係 ☎82-8041  
※窓口にご来庁いただくか、郵送による提出も受け付けています。  
【国民健康保険税に関するお問合せ】  
税務課 市民税係 ☎82-8121

## 3 産前産後期間免除

### 産前産後期間免除とは

子育て世帯の経済負担軽減のため、出産(予定)被保険者の産前産後期間相当分の国民健康保険税が免除されます。

#### 対象者

令和5年11月1日以降に出産した国民健康保険被保険者  
※妊娠85日(4ヶ月)以上の出産が対象となります。  
(死産、流産、早産及び人工妊娠中絶の場合も含まれます)

#### 免除の内容および期間

その年度に納める国民健康保険税の所得割額と均等割額から、出産予定月(または出産月)の前月から4ヶ月間相当分を減額します。なお、多胎妊娠の場合は、出産予定月(または出産月)の3ヶ月前から6か月間相当分が減額となります。

#### 届出に必要なもの

- ・届出書
- ・母子健康手帳など
- ・本人確認書類(運転免許証、マイナンバーカードなど)



## 4 介護保険第2号被保険者適用除外

### 介護保険適用除外とは

40歳以上65歳未満の方は、介護保険第2号被保険者であるため、国民健康保険税に「介護分」が含まれます。

ただし、次に掲げる介護保険適用除外施設に入所している方は、届出により介護保険第2号被保険者ではなくなり、「介護分」を納付する必要がなくなります。

また、上記の方が介護保険適用除外施設を退所した場合は、その旨を届出する必要があります。

### 介護保険適用除外施設とは

介護保険法施行法第11条第1項および介護保険法施行規則第170条に規定する障害者施設等です。詳しくはお問合せください。

#### 届出が必要なとき

- ・40歳以上65歳未満の方が、介護保険適用除外施設に入所(または退所)したとき
- ・介護保険適用除外施設に入所している方が、40歳に到達したとき
- ・入所している施設が、介護保険適用除外施設になったとき

#### 届出に必要なもの

- ・介護保険第2号被保険者適用除外(または非該当)届
- ・施設入所(または退所)証明書
- ・本人確認書類(運転免許証、マイナンバーカードなど)



# 国民健康保険には、申請により保険以下に該当すると思われる方は、申

## 1 旧被扶養者 にかかる軽減措置

### 旧被扶養者にかかる軽減措置とは

後期高齢者医療制度の創設に伴い、75歳の誕生日からは後期高齢者医療制度に自動的に加入することになります。そのため、会社の健康保険などの、被用者保険の被保険者が75歳になると、被扶養者も、それまでの被用者保険の資格を喪失します。

このことを理由に国保に加入した65歳以上の方(以下「旧被扶養者」といいます。)は、保険税額が軽減されます。

ただし、対象は全国健康保険協会や各種企業、共済組合などの健康保険組合で、国民健康保険と国民健康保険組合は除きます。

#### 対象者

国保の被保険者のうち、次の項目全てに該当する方

- ・国保の資格を取得した日時点で、65歳以上であること。
- ・国保の資格を取得した日の前日に、被用者保険の被扶養者であったこと。
- ・国保の資格を取得した日の前日に、扶養関係にあった被用者保険の被保険者本人が、その翌日に後期高齢者医療制度に加入したこと。

#### 軽減の内容および期間

- ・所得割額(応能割額)がかかりません。
- ・均等割額(応益割額)を加入時から2年間半額にします。(均等割額が既に7割軽減、5割軽減されている場合を除く)

#### 届出に必要なもの

- ・国民健康保険税 減額(免除)申請書(市役所窓口にご用意しています)
- ・被用者保険の保険者が発行した、「資格喪失証明書」(被保険者本人が後期高齢者医療制度に加入したことで、被扶養者の資格を喪失したことが明記されているもの)の原本
- ・本人確認書類(運転免許証、マイナンバーカードなど)



## 2 非自発的失業者 にかかる軽減措置

### 非自発的失業者にかかる軽減措置とは

解雇や倒産など一定の理由によって失業した方の国民健康保険税の負担軽減を図るため、平成22年4月から国民健康保険税の軽減が実施されています。

#### 対象者

国保の被保険者のうち、次の項目全てに該当する方

- ・平成21年3月31日以降に離職した65歳未満(失業した時点)の方で、雇用保険の特定受給資格者(倒産、解雇などによる理由)又は特定理由離職者(雇止めなどによる離職)として失業等給付を受ける方
- ・雇用保険受給資格者証の離職理由コードが以下に記したいずれかのコードの方

特定受給資格者	11・12・21・22・31・32
特定理由離職者	23・33・34

※「高年齢受給資格者証」「特例受給資格者証」の方は対象となりません。

#### 軽減の内容および期間

- ・対象者は、前年の給与所得を30/100とみなして課税されます。
- ・軽減期間は、離職の翌日から翌年度末までの期間です。

#### 届出に必要なもの

- ・特例対象被保険者(非自発的失業者)に係る申告書(市役所窓口にご用意しています)
- ・雇用保険受給資格者証(原本)
- ・本人確認書類(運転免許証、マイナンバーカードなど)





# 令和8年度後期高齢者医療の 保険料が決まりました。



被保険者(加入者)の皆さんへ「令和8年度後期高齢者医療保険料額決定通知書」を7月中旬にお送りします。

## ■令和8年度の保険料額について

子ども・子育て支援法の改正により、高齢者の医療の確保に関する法律の中で規定する保険料の徴収対象とする費用の中に「子ども・子育て支援金」分(以降、「子ども分」という)を含めることとされました。

<b>【保険料額(年額)】</b>	=	<b>【医療分】</b>	+	<b>【子ども分】</b>
<b>医療分</b> ・「医療分」の賦課限度額は85万円 ・10円未満切り捨て	=	<b>均等割額</b> <b>66,340円</b>	+	<b>所得割額</b> 〔総所得金額等 <sup>※注1</sup> -基礎控除額 <sup>※注2</sup> 〕 ×11.70%(所得割率)
<b>子ども分</b> ・「子ども分」の賦課限度額は2.1万円 ・10円未満切り捨て	=	<b>均等割額</b> <b>1,339円</b>	+	<b>所得割額</b> 〔総所得金額等 <sup>※注1</sup> -基礎控除額 <sup>※注2</sup> 〕 ×0.25%(所得割率)

※注1 「総所得金額等」とは、前年中の「公的年金等収入-公的年金等控除額」、「給与収入-給与所得控除額」、「事業収入-必要経費」等の合計額で、各種所得控除前の金額です。また、給与所得と年金所得の双方を有する場合は、最大で10万円を控除する所得金額調整控除の適用があります。

※注2 「基礎控除額」とは、合計所得金額が2,400万円以下の場合43万円ですが、2,400万円を超える場合は異なります。

## ■令和8年度の保険料軽減について

○所得の低い方への軽減

世帯の所得状況に応じて、均等割額(医療分66,340円、子ども分1,339円)を軽減します。

対象者の所得要件	軽減割合(軽減後の均等割額の年額)	
	本則	令和8年度
同一世帯 <sup>※注3</sup> 内の被保険者及び世帯主の軽減対象所得金額 <sup>※注4</sup> の合計額 43万円(基礎控除額)+10万円×(給与所得者等の数-1) <sup>※注5</sup> 以下	7割	7.2割(医療分 18,575円) 7割(子ども分 401円)
43万円(基礎控除額)+31万円×被保険者数 +10万円×(給与所得者等の数-1) <sup>※注5</sup> 以下	5割	5割 医療分 33,170円 子ども分 669円
43万円(基礎控除額)+57万円×被保険者数 +10万円×(給与所得者等の数-1) <sup>※注5</sup> 以下	2割	2割 医療分 53,072円 子ども分 1,071円

※注3 4月1日時点(年度途中で75歳になる方、県外からの転入者、障害認定による加入者などはその時点)の世帯が基準となります。

※注4 「軽減対象所得金額」とは、基本的に総所得金額等と同額ですが、満65歳以上の方の公的年金については、「公的年金等収入-公的年金等控除額-特別控除額(最大)15万円」となります。また、事業専従者控除、分離譲渡所得の特別控除は適用されません。

※注5 下線部の計算式は、同一世帯内の被保険者または世帯主のうち2人以上が、給与所得または公的年金等に係る所得を有する場合に適用されます。また、下線部中の「給与所得者等の数」を算定する際は、給与所得控除を65万円ではなく55万円で算定します。

## ■後期高齢者医療制度に加入する前日まで、社会保険の被扶養者であった方への軽減

所得割額はかかりません。また、制度加入後2年間に限り均等割額が5割軽減されます。なお、均等割額が7割(7.2割)軽減に該当する方は、7割(7.2割)軽減が優先となります。

【お問合せ】 市民課 医療保険係 ☎82-8042 後期高齢者医療お問い合わせセンター ☎092-651-3111

## 納期限のお知らせ

市県民税・特徴(R8年5月分) 6月10日(水)  
市県民税(1期) 6月30日(火)

【お問合せ】 税務課 収納対策係 ☎82-8128

### 市税の納付相談について

日中にご来庁が難しい場合は、放置せず、  
まずはお電話でご相談ください。

## 児童手当の現況届について

毎年、児童手当を受給中の方は6月中に現況届が必要でしたが、令和4年6月より、一部の方を除き現況届の提出は不要となりました。ただし、以下の要件に該当する方は、引き続き現況届の提出が必要です。該当の方には郵送でご案内しますので、必ず期間内に手続きを行ってください。



### ■要件

- 離婚協議中で配偶者と別居している方
- 配偶者からの暴力等により、住民票の住所が豊前市と異なる方
- 支給要件児童の戸籍がない方
- 施設・里親の受給者の方
- 第3子以降加算の対象者で、支給対象児童の兄弟等(18歳年度末を経過してから22歳年度末までの子)の登録が学生以外の方

また、以下の1～6に該当するときは随時、豊前市に届出が必要です。

- 児童を養育しなくなったことなどにより、支給対象となる児童がいなくなったとき
- 受給者や配偶者、児童の住所が変わったとき(他の市区町村や海外への転出を含む)
- 受給者や配偶者、児童の氏名が変わったとき
- 一緒に児童を養育する配偶者を有するに至ったとき、または児童を養育していた配偶者がいなくなったとき
- 受給者の加入する年金が変わったとき(受給者が公務員になったときを含む)
- 国内で児童を養育している者として、海外に住んでいる父母から「父母指定者」の指定を受けるとき

【お問合せ】 こども・健康課 子育て支援係 ☎82-8193

## 令和8年経済センサスー活動調査

すべての産業分野の売上(収入)金額や費用などの経理項目を同一時点で網羅的に把握することを目的とした調査です。皆様の調査へのご理解・ご回答をよろしくお願いいたします。

■調査期日 令和8年6月1日

■調査対象 市内のすべての事業所・企業

①4月にインターネット回答用書類を郵送

②5月に調査員が未回答などの事業所へ紙の書類を配布

■回答期限 令和8年6月8日

回答方法:インターネット、紙の調査票は調査員に提出又は郵送

※未回答の場合は再度調査員がお伺いします。

【かたり調査にご注意ください】

調査員は必ず「調査員証」を身に着け、調査専用の「下敷き」及び「手提げ袋」を携帯しています。メールによる回答の依頼はありません。

【お問合せ】 総合政策課 企画広報係 ☎82-1123

▼詳細はこちら



## 労働力調査のご案内

～失業率や雇用状況を調べています～

総務省と福岡県では、毎月、労働力調査を実施しています。我が国の失業率や雇用の実態を明らかにする重要な統計調査ですので、調査対象となった皆様には、調査へのご回答をお願いいたします。

■調査期間

令和8年6～10月

■調査地域

大字中村

【お問合せ】 福岡県総務部統計課  
労働力調査担当

☎092-643-3186

## 新婚家庭の家賃及び住宅リフォーム費の一部を助成します!

### 対象者

- 令和8年1月1日～令和9年3月31日に婚姻届を提出し、受理された世帯
- 夫婦ともに婚姻日における年齢が39歳以下
- 夫婦の所得を合算した金額が500万円未満
- 夫婦ともに市内の対象となる住宅の所在地に住民登録をしている
- 本市及び従前の居住地において市税等の滞納がない

### 助成対象期間

- 交付申請のあった日の属する月から当該年度の3月31日まで
- 交付対象者の要件を満たさなくなったときは、当該事由が発生した月まで

### 助成金の額

- 中古住宅 リフォーム費用補助
  - 夫婦ともに29歳以下の世帯 最大60万円
  - 39歳以下の世帯 最大30万円
- 民間賃貸住宅 家賃助成
  - 1世帯当たり月額1万円(最大12万円)
  - ※実質家賃負担額が10,000円に満たない場合は、その額。(千円未満端数切捨て)



▼詳細はこちら



詳細につきましてはお気軽にお問合せください。

【お申込み・お問合せ】 総合政策課 企画広報係 ☎82-1123

# お知らせ

【お問合せ】  
総務課 防災安全係 ☎82-1116



### 3

## 非常持ち出し品を用意しましょう!



### 飲料水・非常食

飲料水・乾パン・クラッカー・レトルト食品・缶詰・粉ミルク・哺乳ビンなど



### 衣類・タオル

下着・タオル・寝具・雨具・軍手・靴など



### 防災アイテム・日用品

ナイフ・缶切・鍋・水筒・懐中電灯・携帯用ラジオ・乾電池・ロープ・マッチ・ライター・カイロ・ティッシュ・筆記用具・ゴミ袋・防災頭巾・ヘルメット・予備の眼鏡・地図など

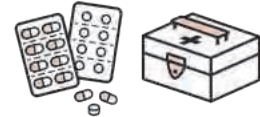


### 現金・貴重品

通帳・印鑑・健康保険証・身分証明書など



### リュックサック



### 救急医薬品・生理用品

救急医薬品・常備薬・マスク・紙おむつ・生理用品など

### 4

## 「防災士」の資格取得に要する費用の助成について

防災士とは、NPO法人日本防災士機構が、防災に関する一定の意識・知識・技能を持った人を認証する民間資格です。資格の取得には2日間の研修講座の受講と資格試験の合格が必要となります。

豊前市では、令和8年度に防災士の資格を取得された方に対し、資格取得に要した費用の助成を行います。まずは、自分が災害から無事に生き延びる。その上で、家族や周囲の人たちを助けることができます。防災士の資格を取得し、「助けられる人から助ける人」になりましょう!!

### ■研修・試験日の案内

- ・開催日: 10月31日(土)・11月1日(日) 9時開始
- ・場 所: 毎日西部会館 9階 大ホール  
(〒802-0081 福岡県北九州市小倉北区紺屋町13-1)
- ・費 用: 12,000円  
(教本代4,000円、受験料3,000円、認証登録料5,000円)

### ■研修・試験の申込み

7月10日(金)までに総務課まで申込みください。  
(人数に限りがあるため費用の助成は先着順となります。)

### ■助成額

研修・試験代(12,000円)、会場までの交通費  
(公共交通機関)

### ■助成の条件

- ・豊前市内に居住し、資格取得後に豊前市防災士会へ加入していただける方

(豊前市防災士会は、会員のスキルアップを目的とした研修会の実施や豊前市全体の防災力向上を目的として市が主催する各種イベントで防災ブースを出展しています。また、昨年度は市内の小中学生を対象に親子防災教室も行いました。)



※活動への参加は可能な範囲で構いません。

ピックアップ

できごと

ごみ

健康

図書館

子育て

情報のひろば

## 豊前市公式 LINE に登録で、災害への備えを万全に!

「ハザードマップはどこだっけ?」  
「避難所は開いている?」

気象警報や避難勧告などのタイムリーな通知はもちろん、市内の防災マップや緊急連絡先まで、すべての防災情報にこの一台からアクセス可能。梅雨本番を迎える前に、ご家族全員で「友達追加」をして、万全の備えを整えましょう。



こちらから  
かんたん追加!  
ID  
@buzen.city



トーク画面から  
防災・安全をタップ



避難所・気象サイト、その他防災  
に関する情報が確認できます。



気になる交通情報や停電情報も  
こちらから確認できます!





# 防災安全係か

## 1 出水期に備えましょう

大雨は、毎年大きな災害をもたらします。警報などの防災気象情報を利用すれば、被害を未然に防いだり、軽減することが可能です。テレビやラジオなどの気象情報に十分注意してください。大雨の危険が近づいているというニュースや気象情報を見たり聞いたりしたら、災害への備えをもう一度確認しましょう。

### ■避難場所の確認

- 学校や公民館など、避難場所、経路を確認しておく。
- 普段から家族で避難場所や連絡方法などを共有する。
- 避難するときは、持ち物を最小限にして、両手が使えるようにする。

### ■家の外の備え

- 大雨が降る前に行いましょう。
- 窓や雨戸はしっかりとカギをかけ、必要に応じて補強する。
- 側溝や排水口は掃除して水はけを良くしておく。

### ■家の中の備え

- 非常用品の確認  
懐中電灯、携帯用ラジオ、乾電池、救急薬品、衣類、非常用食品、携帯ボンベ式コンロ、貴重品など
- 室内での浸水対策  
浸水水位が低いときは、家庭にあるものを使って、水の侵入口となるところを塞ぐことで水の浸入を減少することができます(水のう等)。



排水溝からの逆流対策に

## 2 地震発生時には、適切な初動を

全国一斉緊急地震速報訓練を実施しますので、各自で簡単な初動訓練をしましょう。

■日時 6月17日(水)10時ごろ

### ■伝達手段

防災行政無線及び防災ラジオにより伝達します。防災行政無線機周辺の皆様のご協力をご理解をお願いします。

### ■緊急地震速報とは

地震は、大雨や台風などの自然災害とは違い、科学的な予知が困難とされています。しかし、地震大国の日本では、気象庁により、地震の発生直後に各地での揺れの強さや到達時刻などを予測し、可能な限り地震発生前に知らせる「緊急地震速報」が発表されています。  
※緊急地震速報は、携帯電話や「テレビ」、また「エフエム全国瞬時警報システム」と連動した「防災行政無線」及び「防災ラジオ」より、皆さんにお知らせします。

### ■どのような行動をとるべきなの？

地震発生時には、その時、その場に応じて、身を守るための行動をとっておくことが大切です。



消防庁  
地震発生時の  
マニュアルで確認を▶

## 5 防災情報について

### 豊前防災すまっぼん!

各種防災情報をスマートフォンサイト「豊前防災(防災すまっぼん!)」で提供しています。次のQRコードからアクセスし、お気に入りの登録すれば、防災マップなどの災害関連情報をすばやく確認することができます。  
※防災マップ(3ページ)にも掲載しておりますので、ご確認ください。



### 第1回 全国瞬時警報システム(Jアラート)全国一斉情報伝達訓練の実施

Jアラートとは、通信衛星を使い、国から市町村を通じて緊急情報を住民の皆様へ即時に伝える仕組みです。今回はテスト配信となります。住民の皆様にはご迷惑をおかけしますが、ご理解とご協力をお願いいたします。

■日時 6月3日(水)11時~

### ■放送内容

- 上りチャイム → 「これは、Jアラートのテストです。」×3回 →
- 「こちらは、防災豊前市です。」 →
- 下りチャイム



## 男女共同参画企画展 in 図書館

6月23日～29日の「男女共同参画週間」にちなんだ企画です。  
『男女共同参画の窓』と題して、関連の本を、子ども向けから一般書まで幅広く集めて企画コーナーを設けます。  
興味がある人も、ない人も。まずは1冊を入りに!

期間：6月19日(金)～8月31日(月)

場所：豊前市立図書館

- 1階 玄関ホール
- 2階 新着コーナー横



## いろいろあります相談窓口

苦しい気持ちを誰かに話してみませんか。ことばにすることで自分の気持ちが整理できたり、つらさがやわらぐこともあります。お気軽にご相談ください。

相談無料  
秘密は守られます

### 弁護士による無料電話相談 (1日だけの開設です)

■女性の権利ホットライン  
日時 6月24日(水)  
10時～16時

女性に対する暴力、ストーカー、セクハラ、離婚に関する諸問題など。女性やLGBTの方の権利一般に関する相談をお受けします。

相談電話 ☎82-0519

### 豊前市が設置している相談窓口

■こころの相談(性別問わずどなたでもご相談ください)  
相談日 毎週木曜日 10時～15時(12時～13時除く)  
祝日・年末年始除く

相談電話 ☎82-0519 ハートピアぶぜん 1階相談室

■女性相談(女性専用の相談窓口です)

相談日 月～水曜日 10時～16時  
木曜日 10時～12時  
(祝日・年末年始除く)

相談電話 ☎82-8003

人権男女共同参画室 男女共同参画係内



### ふくおかレインボーホットライン

LGBTQ支援団体が性的指向や性自認に関する悩みや不安に応じます。

☎090-7493-3487  
第1・第3火曜日 17時～21時



### 男性のための相談窓口

男性臨床心理士または公認心理師が対応します。  
☎092-584-4977(祝日・お盆・年末年始除く)

第1・3土曜日 13時～16時30分  
第2・4金曜日 18時～20時30分



この他にも市のHPにて相談窓口を紹介しています。  
電話相談・メール相談・SNS相談等・・・ご利用ください。



【お問合せ】 人権男女共同参画室 男女共同参画係 ☎82-8003

毎年6月23日から29日までの1週間は「男女共同参画週間」です。

令和8年度のキャッチフレーズは

# あなたらしさが、 社会のチカラ

豊前市男女共同参画づくりに向けての市民意識調査を行いました!!  
(市のホームページに調査結果報告書を掲載しております。ぜひご覧ください)▶



そもそも…  
男女共同参画  
って??

「男女がお互いに尊重しあい、職場、学校、家庭、地域などの社会のあらゆる分野で、性別に関わらず個性と能力を十分に発揮し、喜びや責任を分かち合うこと」

◇しかしながら…

現実では「固定的性別役割分担」といい、「女性は家事や育児、男性は外で仕事」などといった思い込みが根深く残っています。

性別によってイメージを固定化していませんか？

たとえば…

- 女性は家事・育児、男性は仕事
- 上司は男性、女性は補助的立場
- 男の子はボール遊び・女の子はままごと遊び
- 男の子は泣いちゃだめ

わたしも  
ボール遊び大好き!!

家事も育児も家族で  
協力してするよ!



男女平等とは、男女が全く同じことをするというものではありません。しかし、性別だけで区別されることで「自分らしさ」が否定されるようなことがあってはならないことです。

一人ひとりの個性を認め合い、それぞれの能力を生かし、

## 「誰でも、どこでも、自分らしく」

みんなが協力して支えあう社会づくりができればいいですね。



少子高齢化が進む現在、家族の姿も変化し、人生は多様化するなど、社会が大きく変化しています。

### すべての人が希望に応じて、家庭でも仕事でも活躍できる社会へ

みなさん一人ひとりの意識を少しずつ変えていくことから始めませんか。

三毛門少年野球クラブ  
第10回福岡トヨタ杯 京築予選優勝！



三毛門少年野球クラブが「第10回福岡トヨタ杯 京築地区予選」にて優勝し、5月2日から行われる県大会に出場を果たしました。甲斐 帝心キャプテンは「守備でも、ベンチでもキャプテンとして声を出してがんばりたい」と県大会への意気込みを強く語りました。

三毛門南瓜の歴史を学び  
三毛門小3年生が種植えに挑戦！



5月8日、三毛門南瓜保存会と三毛門小学校3年生32名との交流が行われました。交流を始めて20年目になる今年は、紙芝居で三毛門南瓜の歴史を学び、畑で種植えを行いました。子どもたちは「いっぱい植えられて楽しかった」と笑顔で話しました。収穫は、9月を予定しています。

家庭倫理の会 様  
豊前市芸術文化振興事業協賛会 寄附金贈呈



5月9日、一般社団法人倫理研究所丸山 貴彦主事より、豊前市の芸術文化の発展を目的としてご寄附をいただきました。ご厚意に深く感謝申し上げます。いただいた寄附は、豊前市芸術文化事業の充実のため、大切に活用させていただきます。

河村化工株式会社 様  
企業版ふるさと納税 感謝状贈呈式



5月11日、地方創生総合戦略の一つ「ぶぜんで育つ・子育てをする」のスクールバス導入プロジェクトに対し多大なるご寄附をいただいた河村化工株式会社様へ感謝状贈呈式を行いました。取締役会長 河村 泰典様は、「将来を担う青少年のお役に立てるように頑張っています」と語りました。

台湾北埔郷出身の写真家 鄧南光氏写真展 開催



1月23日に締結された台湾・新竹県北埔郷との国際交流連携協定を記念し、求菩提資料館春の企画展にて北埔郷出身の写真家 鄧南光氏の写真展を4月18日～5月31日にかけて開催しました。4月18日の開幕日には、北埔郷から庄 明増郷長をはじめとした北埔郷職員や、台北駐福岡経済文化弁事処の陳 銘俊総領事が参加のなかテープカットが行われました。また、写真展に併せてタペストリーによる北埔郷の紹介も行われ、山あいの暮らしや、風土など北埔の魅力を紹介するとともに、特産品である膨風茶の茶席体験も行われました。

豊前蔵春学園5・6年生 ウナギの放流を行いました！

4月28日、豊前蔵春学園の5・6年生24名が、岩岳川漁業協同組合の指導のもと、ホテルの里清原自然公園前を流れる河川にウナギの稚魚約100尾を放流しました。この活動は、地域の自然環境や生き物への理解を深めるための環境学習の一環として行われています。また、組合は同日に稚魚約900尾も放流しており、河川環境の保全と資源回復に向けた取り組みを進めています。岩岳川漁協の山崎廣美組合長は、「岩岳川をウナギが住める川にしたい。今後もこの活動を継続していきたい」と語っています。



「人権の花」運動 ひまわり集会



行橋人権擁護委員協議会、福岡法務局行橋支局および豊前市では、「人権の花」運動を実施しています。この運動は、児童が協力しながら花を育てることで、「命を大切にする心」、「やさしい思いやりの心」などを育ててもらうことを目的としています。今年は5月7日に山田小学校で人権の花ひまわり集会が行われ、2年生・3年生の児童に、ひまわりの種が手渡されました。

スポーツ結果

○第96回  
北九州柔道場連盟少年柔道大会  
(豊前柔道教室)

・幼児の部 **1位** 鮎川 叶空

※大会の結果より「6年生女子重量の部」にて保永 凜さんが九州大会に選ばれました。



4 / 26 日

○令和8年度 玖珠郡春季卓球大会  
(豊前JTC)

・A級 **3位** 鈴木 歩夢  
・B級 **3位** 中谷 賢瞳 ・C級 **1位** 谷口 陽亮

○第9回 メルヘンオープン卓球大会  
(豊前JTC)

・中学女子団体  
**1位** 松尾 柚希、赤松 凜愛、谷口 真愛美 組

3 / 29 日

5 / 10 日

地域おこし協力隊通信

私はタンリンと申します。ベトナムの出身で、ブンタウという海の近くに住んでいました。初めて豊前市に来た時、海にも行って自分の故郷のようだと感じました。その瞬間にずっとことごとく深くつながって生きていきたいと思うようになりました。

現在、豊前市役所で多文化共生コーディネーターとして勤務し、豊前市で暮らす日本人と外国人の皆さんが互いに大事に思えるような環境づくりに努めています。

主な業務として日本語教室の運営支援や交流イベント開催を通して、外国人の方が日本語と日本の文化に親しみをもち、また、日本人の方には多文化に慣れてもらうことに取り組んでいます。そしてSNSを通して、やさしい日本語で情報を届けることも大切な業務の一つです。外国人の不安や困りごとにはきちんと耳を傾け、相談対応することで、皆が安心して暮らしてもらえるようになることを目指しています。

国籍や文化の違いを越えて、豊前市の皆さんがこの町をもっと好きになり、一緒に豊前市のために精一杯頑張るようにすることが私の目標です。私は豊前市が大好きで参りましたが、まだわからないことが多いので、皆さん、もっと教えていただければ幸いです。これからどうぞよろしくお願いいたします。



ヴォ ダン タン リン  
VO DANG THANH LINH

## 不燃ごみ・資源ごみ回収日程表



地区	収集日	地区詳細
角 田	<b>9日</b>	全域
山 田	<b>16日</b>	全域
八 屋	<b>8日</b>	上町・本町・上町団地
	<b>15日</b>	下町・住吉・明神・前川
	<b>22日</b>	教校
	<b>25日</b>	二葉・中央・東八幡町
大 村	<b>15日</b>	全域
宇 島	<b>11日</b>	神明・元町・日の出・周防
	<b>22日</b>	昭和・赤熊・青豊・戸津田
三毛門	<b>23日</b>	三毛門(中・下・出屋・西・三毛門団地) 沓川・三毛門六区(久松・恒富)
	<b>24日</b>	三毛門一区(上・東)・小犬丸・市丸・清水町・ 三楽・六郎・森久
黒 土	<b>26日</b>	全域
千 束	<b>12日</b>	全域
横 武	<b>19日</b>	全域
合 河	<b>10日</b>	全域
岩 屋	<b>17日</b>	全域

- 収集日の朝8時30分までに決められたステーションへ出してください。
- 生活環境課窓口にて、「各地区のごみ収集カレンダー」と「資源とごみのガイドブック(3年保存版)」を配布しております。
- 土、日曜日のごみの収集・し尿汲み取りは、お休みになります。

### 【ごみ焼却場の受入れお問合せ】

豊前市外二町清掃センター TEL 82-2192  
通常のごみ受入れ時間 8:30~16:30

### 【し尿汲取りのお問合せ】

豊前清掃社 TEL 83-2634 FAX 82-3749  
業務時間外は、留守番電話での受付もしております。

## ～ 6月は環境月間です～

1972年6月5日からストックホルムで開催された「国連人間環境会議」を記念して定められたものです。国連では、日本の提案を受けて6月5日を「世界環境デー」と定めており、日本では「環境基本法」で「環境の日」を定めています。

### ● 住みよい環境を保つためにマナーを守りましょう。

環境保全への意識の高まりにより、ごみ減量化や資源化に向けた取組が広がっています。しかし、その一方で、ごみの不適切な処理やマナーを守らない行為が見られます。

### ● 環境にやさしい暮らしを始めましょう。

わたしたちが捨てているごみは大切な「資源」。地球上の資源は限られています。地球温暖化を防ぐためにも、資源を大切にすることが重要です。そのためには、普段からごみを出さないようにすることはもちろん、繰り返し使うことや、再び使えるようにすることが大切です。

▼詳しくはこちら



不法投棄は、環境汚染を招くことから、法律で厳しく禁止されています。  
投棄者を発見したら、特徴や車のナンバー、場所などを豊前警察署または生活環境課まで連絡してください。

2026 June

# 保健だより



このコーナーについてのお問合せは  
こども・健康課 健康増進係（豊前市総合福祉センター内）  
☎82-8111まで

## 6月4日～10日は 『歯と口の健康習慣』です

食べる・話す・笑う、私たちの生活に欠かせない「歯と口」。年齢を重ねても自分の歯で過ごすためには、日々のケアと定期的なチェックが大切です。

豊前市では歯周疾患検診を個別で実施しています。歯と歯ぐきの健康を維持するためにぜひ一度検診を受けてみましょう。

- 対象者 令和8年度に20・30・40・50・60・70歳になる方、妊産婦
- 内容 問診、口腔内診査、結果説明
- 料金 300円  
(歯石除去等のその他の治療は別途料金がかかります。)

※案内時期  
 節目年齢の方:5月頃個別に通知  
 妊産婦 :母子健康手帳交付時に個別に案内



## 血管いきいき教室

運動・口腔ケア・生活習慣病発症(重症化)予防に関して学び、生活習慣改善につなげるための教室です。自身の生活習慣を見直してみませんか？

- 対象者 20歳以上の方
- 日時 第一回 7月1日(水) 口腔ケア・健康講話  
第二回 7月8日(水) 運動  
9:30～11:30  
※2回合わせて一つの教室です！
- 場所 豊前市総合福祉センター
- 定員 20名程度(申込順)
- 料金 無料

※当日は血圧測定、体重・身長測定、尿検査を行います。



## 熱中症を予防しよう

こんな症状があったら熱中症を疑いましょう

### 重症度 I度

- ・めまい
- ・たちくらみ
- ・筋肉痛
- ・汗がとまらない

### 重症度 II度

- ・頭痛
- ・吐き気
- ・体がだるい(倦怠感)
- ・虚脱感

### 重症度 III度

- ・意識がない ・けいれん
- ・体温が高い
- ・呼びかけに対し返事がおかしい
- ・まっすぐに歩けない、走れない

### こんな日は熱中症に注意

気温が高い



湿度が高い



風が弱い



急に暑くなった



### 熱中症になった時の処置は

#### 1 意識がある、反応が正常な時

- 涼しい場所へ避難させる
- 衣服を脱がせ、身体を冷やす
- 水分・塩分を補給する

#### 2 意識がない、反応がおかしい時

- 救急隊の要請をする
- 涼しい場所へ避難させる
- 衣服を脱がせ、身体を冷やす
- 医療機関に搬送する

### こんな人は特に注意

肥満の人



持病のある人

高齢者・幼児

体調の悪い人

暑さに慣れていない人

### 熱中症の予防法

暑い時には無理をしない



日傘・帽子



こまめに水分・塩分を補給

こまめに休憩



涼しい服装

日陰を利用

豊前市では環境省が発表する熱中症予防情報で暑さ指数(WBGT値)が31℃以上(暑さ基準にて「危険」とされる)と予測されるときに防災無線や防災ラジオで注意喚起を行います。

## 令和8年度 口腔ケア体験(無料)の予約受付を開始します!

### 体験の内容

身体計測、舌圧(舌のちから)の測定  
口腔内細菌数の測定、体組成の測定\*  
測定結果の説明、栄養相談

\*専用の機器(インボディ s10)を用いて、身体の筋肉量や水分量を測ります。

どなたでも、  
参加できます。



歯科衛生士

### 参加人数

各日10名程度を予定しています。  
定員になり次第、  
受付を終了いたします。



### 日時と場所

6月17日(水) 13:30~15:00  
6月29日(月) 13:30~15:00  
豊前市総合福祉センター 1階

2日間とも同じ内容です。  
どちらか都合のいい日に  
お申込みください。



## 在宅歯科訪問事業参加者 募集中!!

まずは、お気軽にお電話ください。

【ご予約・お問合せ】市民課 医療保険係 ☎82-8041

## 豊前市国民健康保険加入者の方にお知らせ

### ~人間ドックと同時に特定健康診査を受けてみませんか~



豊前市国民健康保険では、40歳から74歳までの加入者を対象に、特定健康診査を実施しています。  
集団健診の日程は、4月号の市報と同時配布の健康づくりカレンダーに掲載しています。特定健康診査は、下表の人間ドック実施機関で、人間ドックと同時に受診することができます。人間ドックの受診を希望する加入者は、ぜひ利用してください。  
※既に今年度特定健康診査を受診した人は対象外です。

#### ■実施期間

令和9年2月未まで

#### ■同時実施時の受診者負担額

総費用額から市負担分約8,000円を除いた額  
※総費用額は、人間ドックの内容により変わります。  
実施機関にお問合せください。

#### ■申込方法

実施機関での人間ドック申込み時に、特定健康診査の同時実施を希望する旨を伝えてください。

#### ■受診時に必要なもの

- ・マイナ保険証、資格確認書など
- ・受診者負担額
- ・特定健康診査受診券
- ※特定健康診査受診券はこども・健康課健康増進係(☎82-8111)へお申込みください。

#### 利用可能な人間ドック実施機関

(内容につきましては各機関のホームページをご覧ください。)

機関名	所在地	お問合せ
公益社団法人 豊前築上医師会 健康管理所	豊前市大字八屋 1776番地4	☎82-2005
社会医療法人財団池友会 新行橋病院	行橋市道場寺 1411番地	☎0930-58-4321

【特定健康診査についてのお問合せ】市民課 医療保険係 ☎82-8041

## 認知症サポーター 養成講座



豊前市では「支え合って安心・住みなれた地域で生き生きと暮らせるまち」を目指し、認知症に関する正しい理解の促進、関係機関との連携による認知症の早期発見に対する取組、認知症予防の推進、相談体制の充実・家族への支援に取り組んでいます。

令和8年度も認知症についての基礎知識と対応方法を学ぶ公開講座を開催します。

認知症について正しく理解し、認知症の人やその家族を見守る「応援者」になってみませんか?

**日時** 令和8年 7月6日(月) 14:00~15:30

**場所** 豊前市総合福祉センター 2階 視聴覚室

**対象** 1.市内に在住・在勤・在学の方  
2.認知症の方と関わる機会が多く、接客をする市内事業者の事業主や従業員  
例：小売店、飲食店、薬局、理美容、など  
\*事業者の方には、ステッカーを配布します。

**定員** 50名(先着順)

**受講料** 無料

\*5人以上集まる場所で出前認知症サポーター養成講座も実施しています。詳しくはお問合せください。

【お申込み・お問合せ】  
長寿支援課 豊前市地域包括支援センター ☎84-0120

# 図書館だより

## 2026 JUNE

豊前市立図書館 ☎ 82・6500

■開館時間 / 10:00~18:00

BUZEN LIBRARY

メール librarybuzen@piano.ocn.ne.jp

### 6月のお休みカレンダー

日	月	火	水	木	金	土
	1	2	3	4	5	6
7	8	9	10	11	12	13
14	15	16	17	18	19	20
21	22	23	24	25	26	27
28	29	30				

### 月例行事

【上映会】上映作品『大奥2』  
 日時:6月13日(土)14:00~ 場所:3階 小会議室  
 参加費:無料 上映時間:140分程度

【おはなし会】  
 日時:6月20日(土)14:00~  
 場所:1階おはなしのへや

### ~読書会~「ライ麦畑を読みかえす」

J・Dサリンジャーによる長編小説「ライ麦畑でつかまえて」をこの機会にみんなで読み返してみましよう♪  
 日時:6月21日(日) 10:30~  
 場所:3階会議室 参加費:無料

### 図書館からのお願い

- ・開館中(10:00~18:00)は、1階カウンターへ資料をご返却ください。(図書館開館中は外の返却ポストのご利用をお控えください。)
- ・館内で携帯電話の通話はお止めください。電源を切るかマナーモードに設定し、音が出ないようにしてください。通話を利用される方は、館外でお願いいたします。
- ・小さなお子さんの安全確保のため、保護者の方はお子さんから目を離さないでください。

### 図書館の展示スペースを使い、作品を展示してみませんか?

#### 【募集要項】

- ・指定する展示スペース(1階フロア、2階南側スペース)で作品数が収まらない場合は、3階の会議室を使用します。展示使用料は無料です。
- ・開催する個人、団体の所在地は市内外問いません。
- ・公共施設での展示にふさわしいと当方が判断した展示内容に限ります。
- ・展示作品の販売は図書館内ではできません。
- ・当方が指定した期間での開催をお願いします。
- ・詳細につきましては、電話(0979-82-6500)または1階カウンターへ必ず事前にお問合せください。

豊前市地域子育て支援センター

## たけのこ

■住所 / 豊前市大字千束78-2  
 ■TEL・FAX / 82-2881  
 ■E-mail / takenoko@city.buzen.lg.jp  
 ■開館時間 / 月~土 9:30~16:00  
 ※活動中は自由に利用できない場合があります。  
 下のカレンダーでご確認ください。

「たけのこ」のご案内



月 火 水 木 金 土

### 6月のテーマ:新聞紙であそぼう



1 	2 7か月児健診 (総合福祉センター)	3	4 	5	6 
8 おはなし会(紙芝居) (0歳~就学前) (午前)10:30~ 20分程度 (午後)13:30~ 20分程度	9 親子で英語あそび (0歳~就学前) 湯之原 志帆 先生 10:30~11:30	10 おやつ試食会 (1歳6か月~就学前) 10:30~11:30 予約8組/1件100円	11 ぴよマタルーム (0か月~8か月・妊婦さん) ふれあいあそび 10:30~11:30	12 わくわく広場 (0歳~就学前) 新聞紙あそび 10:30~11:30	13 「たけのこ」に お気軽に遊びに 来てください!
15 親子教室 (総合福祉センター)	16 たけのこフィットネス (0歳~就学前) 親子ヨガ 金光 恵子先生 10:30~11:15	17 	18 よちすくルーム (9か月~1歳11か月) 新聞紙あそび 10:30~11:30	19 	20 ファミリーデー (0歳~就学前・妊婦さん) パパもママもみんなおいでよ 10:30~11:30
22 おはなし会(絵本) (0歳~就学前) (午前)10:30~ 20分程度 (午後)13:30~ 20分程度	23 	24 げんきにあそぼう (0歳~就学前) 平池公園 10:30~11:15 ※雨天の場合は「たけのこ」で	25 ちびっこルーム (2歳~就学前) 新聞紙あそび 10:30~11:30	26 わくわく広場 (0歳~就学前) お誕生日会&七夕作り 10:30~11:30	27 しほ先生の読み聞かせ (0歳~就学前) 11:00~11:30
29	30 7か月児健診 (総合福祉センター)	7/1 	7/2	7/3	7/4 

**イベントの予約について** 各イベントの参加は、予約が必要です。内容によって定員が異なります。6月分の予約は、6/1より受付開始です。(電話での予約も受け付けます)

**一時保育について** ※「たけのこ」では一時保育を随時受け付けています。詳しくはお電話でお問合せください。

# 募集

## 「議会を傍聴する会」会員募集

議会を傍聴し、感想や意見等を話し合う会として活動しています。定例議会の開催毎に傍聴を呼びかけるとともに、議会後に意見交換会を開催しています。(開催月の第4火曜日)

議会を傍聴すれば、いろいろな発見があります。市民が市政へ関心を持つことから地域づくりが始まると思います。6月議会の一般質問、みなさんもぜひ傍聴しましょう。

- 内容 「議会を傍聴する会」意見交換会
- 日時 6月23日(火)13時30分～14時30分
- 場所 ハートピアぶぜん2階 講習室4
- 参加費 無料
- 問合せ 宮川 ☎828649

## 自衛隊への個人情報提供を望まない方は除外申請の手続きを

本市では、自衛官募集事務について、法定受託事務として広報宣伝などの協力を行っており、毎年、自衛隊では自衛官募集対象者に対して募集案内を送付しています。その際に必要となる対象者の情報については、提供する年度に18歳・22歳になる方(日本国籍を有する方)の「氏名・住所」を宛名シールに印字して市が自衛隊に提供しています。

提供を望まない方への配慮として、ご本人又は保護者様等から除外申請の手続きをしていただくことにより、自衛隊へ提供する名簿から除外しますのでお手続きをお願いします。

### 対象者

令和8年4月1日時点で市に住民登録があり、平成20年4月2日から平成21年4月1日までに生まれた方  
平成16年4月2日から平成17年4月1日までに生まれた方

■申請方法 6月1日(月)～15日(月)  
(郵送・ネット可)  
※申請書については、ホームページにも掲載しています。

■問合せ 総務課 防災安全係  
☎821115  
▼詳細はこちら



## 自衛隊からのお知らせ

○第2回2等陸海空士(任期制自衛官)採用資格 18歳以上33歳未満の方

- 試験日 WEB試験
- 7月3日(金)～6日(月)の中から1日を実施させていただきます。
- 身体検査・口述試験
- 7月11日(土)～13日(月)の中から1日を指定させていただきます。
- 合格発表 7月30日(木)
- 申込期間 6月1日(月)～25日(木)
- 自衛隊への就職・転職説明会
- 日時 6月13日(土) 13時15分～17時
- 場所 豊前市立図書館 3階 小会議室
- 令和8年度青少年防衛講座参加者募集

中学生・高校生を対象に、自衛隊の生活を体験できるイベントを実施します。

- 内容 職場見学、体験搭乗、装備品見学等
- 期日 8月5日(水)～6日(木)※1泊2日
- 場所 航空自衛隊築城基地
- 定員 35名※超えた場合は抽選
- 参加費 1,000円
- 申込期限 6月19日(金)必着

■抽選結果 ご当選された方のみに6月26日(金)までにご連絡します。

■問合せ 自衛隊福岡地方協力本部 築城地域事務所  
☎0930561150  
▼詳細はこちら



# 講座・教室

## 春の樹木剪定講習会参加者募集

- 日時 6月13日(土) 8時45分～12時
- (受付 8時30分～、雨天時 6月20日(土))
- 場所 シルバー人材センター 横松庭園
- 対象 樹木の剪定に興味のある方
- 費用 無料
- 持ち物 剪定ばさみ、手袋、軽作業ができる長袖上着、長スポンなど
- 定員 先着10名程度
- 申込み・問合せ (公社)豊前・上毛シルバー人材センター ☎830677

## リサイクル講座受講生募集

- 内容 買い物ふくろ作り
- 日時 7月10日(金) 10時～12時
- 場所 豊前市外二町清掃センター
- 持ち物 裁縫道具、布地(縦55cm×横95cmを1枚)
- 定員 10名
- 申込期間 6月1日(月)～30日(火)
- 問合せ 豊前市外二町清掃センター ☎822192



広告

# 参加無料 | 各日5組 お仏壇・樹木葬 / お墓のご相談会

お仏壇じまい、お墓じまい、樹木葬や永代供養について 専門のスタッフがご相談を承ります。

※ご相談にはご予約が必要です

会場 豊前市市民会館 会議室 日時 6月12日(金)、23日(火) 9:00-17:00



お仏壇のはせがわ ゆめタウン中津店 通話無料 0120-775-754

### 初めての短歌教室

- 日時 6月14日(日) 10時〜12時
- 場所 天和会館
- 講師 一般社団法人倫理研究所  
矢口 裕司 主事
- 参加費 無料
- 申込み・問合せ 丸山 ☎88-3113

## 相談

### 街角の年金相談センター(完全予約制)

- 社会保険労務士等が、国民年金や厚生年金保険の受給に関するご相談や手続きを無料で行います。
- 場所 中津市役所別棟2階
- 時間 平日の8時30分〜17時15分  
(土・日・祝日・年末年始を除く)
- 予約 予約専用番号 ☎226311

### 年金事務所の出張相談(完全予約制)

- 豊前地域職業訓練センターで年金事務所の出張相談を実施しています。
- 受付・相談内容  
各種年金の請求、年金の見込み額(50歳以上の方が対象、死亡等による失権手続き(未支給年金の請求等)、年金制度全般諸通知の内容確認等
- 6月、7月の出張相談日  
6月25日(木)、7月23日(木)  
10時〜12時、13時〜15時
- 場所 豊前地域職業訓練センター
- 予約 小倉南年金事務所  
☎093-471-8887

### 豊前法律相談センター

- 日時 火・金曜日 14時〜16時30分  
(祝日を除く)
- 場所 豊前市役所1階 消費生活相談室
- 相談員 福岡県弁護士会 北九州部会  
所属の弁護士
- ※予約制で平日の9時〜17時に受付  
予約 ☎093-561-0360
- 相談料 5,500円(30分)
- ※市民一人1回、無料紹介状(30分無料)を本人申請により交付(本人確認書類持参)
- ※紹介状持参・多重債務相談・労働相談・DV相談は無料
- 問合せ 総務課 総務係 ☎82-1114

### なやみことがあったらご相談ください 〜特設人権相談のお知らせ〜

- 家庭内でのめんどごとや近隣トラブル、学校や職場でのいじめ、差別などお気軽にご相談ください。地元豊前市の人権擁護委員がみなさんの相談に応じます。事前の申込みや予約は必要ありません。相談は無料で、秘密は守られます。
- 日時 6月5日(金) 10時〜15時
- 場所 豊前市総合福祉センター2階相談室
- 地元人権擁護委員(豊前市)  
枝光 純子 種田 明葉 池田 敏之 古見 悦子  
増田 泰崇 森本 隆雄 矢嶋 実佳
- 問合せ 豊前市人権センター ☎82-8004

## イベント・お知らせ

### 人権活動への助成について

豊前市人権センターでは、市内を拠点に人権に関わる活動をしている団体・組織に対して、助成支援を行っています。

### ■応募資格

- ・人権活動助成：豊前市内を拠点に人権活動に取り組んでいる団体
- ・人権研究助成：豊前市内を拠点に人権のまちづくりに関する研究に取り組んでいる団体

### ■交付金額

- ・人権活動助成：50,000円以内
- ・人権研究助成：100,000円以内
- ※どちらも1団体についての助成額、ただし、予算範囲内

### ■申請方法

- 所定の様式に、年間事業計画、予算書、その他必要書類を添えて豊前市人権センター事務局まで提出

### ■締切り 7月10日(金)

※申請書類受理後、審査があります。

- 申込み・問合せ 豊前市人権センター ☎828004

### マイナンバーカード休日窓口開庁のお知らせ

- 日時 6月6日(土)、28日(日)  
9時〜12時

### ■場所 市民課総合窓口係(①番窓口)

### ■対応業務 マイナンバーカードのお受け取り、カードの申請、電子証明書の更新

- ※平日夜間の開庁日について  
新暗証番号の再設定(ロック解除)など
- ※平日夜間の開庁日について  
毎週金曜日(祝日・年末年始を除く)

### ■問合せ 市民課総合窓口係 ☎828004

### 豊前子ども食堂(豊か)

- 日時 6月13日(土) 11時30分〜13時30分  
(最終入場13時)

### ■場所 豊前市総合福祉センター2階調理室

- メニュー ほっけの塩焼き・筍ごはん・サラダ・みそ汁・ひじき煮・フルーツポンチ(限定60食)

### ■費用 1食 大学生まで 300円

大人 400円

※未使用のハガキ・野菜・台所雑貨等の寄付、募金を受付中

### ■問合せ

野依 ☎090-7299-5411

### 第8回 ゴーゴー行橋将棋名人戦

- 日時 8月2日(日) 10時〜  
(受付9時〜9時30分)

### ■場所 行橋市中央公民館

### ■参加費 一般 2,000円

小中高生1,500円  
(参加賞、弁当、茶付)

### ■クラス A級、B級、C級

(組合せ式リーグ戦・全員6局対戦)

### ■申込締切 7月10日(金)必着要予約

### ■申込み

長竹 ☎090-8369-1088  
北川 ☎090-8833-4218

✉r-naga@tuba.ocn.ne.jp

[申込内容：郵便番号、住所、氏名、年齢、電話番号、参加クラス]

※申込後は必ず受付完了の返事を確認してください。

### 笑って元気、がん・認知症予防茶話会

二人に一人ががんの時代、笑いにより免疫力アップ、楽しい交流の場です。

- 日時 毎月第四火曜日 10時

### ■場所 昭和町会館

### ■参加料 500円(要予約)※5名以上

### ■申込み・問合せ 求菩提笑い講

森口 ☎82-0123

## 行政相談

行政への苦情、要望

○時間 13:00～15:30

○場所 豊前市総合福祉センター2階 相談室

☎ 総務係 ☎82-1114 ※予約不要

6/24  
水

## 障害者相談（定例相談）

障害に関すること

○時間 13:30～15:30

○場所 豊前市総合福祉センター2階 相談室

※定例相談以外でも相談を受け付けています

☎ すずの家 ☎83-1139 みらい ☎33-8350

6/30  
火

## 補聴器相談

補聴器に関すること

○時間 10:00～12:00

○場所 豊前市総合福祉センター2階 研修室3

☎ 障害者福祉係 ☎82-8194

6/2  
火6/9  
火6/15  
月

## こころの相談

夫婦や家族、仕事、子育て、介護、健康などの不安や悩み

○時間 10:00～15:00 ※12:00～13:00は除く

○場所 ハートピアぶぜん 相談室

○相談専用電話 ☎82-0519

☎ 男女共同参画係 ☎82-8003

毎週 木曜日  
祝日を除く

## 教育相談

不登校、非行、発達の問題など

○時間 10:00～16:00

○場所 豊前市市民会館2階

☎ 豊前市教育相談室 ☎84-0354

※電話予約制

水・金曜日  
祝日を除く

## 人権にかかわる弁護士相談

人権、人権に関する法律

○時間 14:00～17:00

○場所 豊前市総合福祉センター2階 相談室

○定員 先着6名

☎ 豊前市人権センター ☎82-8004

※要予約 6/12(金)まで

6/16  
火

## もの忘れ相談

もの忘れに関すること(個別相談)

○時間 9:30～11:00

○場所 豊前市総合福祉センター

☎ 豊前市地域包括支援センター ☎84-0120 ※要予約

6/26  
金

## ひとり親出張相談

ひとり親家庭からの就業、養育費、日頃のお悩み

○時間 11:00～14:00

○場所 市役所3階 第2会議室

○申込み

ひとり親サポートセンター飯塚ランチ

☎0948-21-0390 ※要予約

☎ 子育て支援係 ☎82-8193

6/24  
水

## 消費生活相談

商品の購入、サービス利用に伴うトラブルなど

○時間 10:00～12:00

13:00～15:00

○場所 市役所1階 商工観光課

○対象 豊前市民及び市内にお勤めの方

○予約 ☎84-0977

※要予約(平日9:00～17:00)

※出前講座(1時間程度)も随時受付

月・木曜日  
祝日を除く

## 行政書士市民相談

遺言、相続、成年後見など

○時間 10:00～16:00

○場所 行橋市役所 会議室

☎ 福岡県行政書士会 ☎092-641-2501 ※予約不要

6/24  
水

## こころの健康相談

こころの悩み、不安、アルコール・薬物・ギャンブル等の依存、ひきこもり、認知症など

■豊前会場

○時間 14:00～

○場所 豊前市総合福祉センター

○対象 こころの問題でのかかりつけ医のいない方

6/1  
月  
豊前会場

■行橋会場

○時間 13:30～

○場所 京築保健福祉環境事務所

○対象 こころの問題でのかかりつけ医のいない方

☎ 福岡県京築保健福祉環境事務所 精神保健係

☎0930-23-2966 ※要予約

6/10  
水  
行橋会場

## 思春期相談

思春期におけるこころの問題

○時間 13:30～

○場所 京築保健福祉環境事務所

○対象 こころの問題でのかかりつけ医のいない方

☎ 福岡県京築保健福祉環境事務所 精神保健係

☎0930-23-2966 ※要予約

6/17  
水

# 梅雨を迎えるにあたってのお知らせ

## いせき ●ため池・井堰等の管理者・耕作者の皆様へ

梅雨や台風、集中豪雨による水路の氾濫で、家屋の浸水や田畑の冠水が度々発生しています。被害防止のため、台風や集中豪雨が予想される時は、次の項目についての事前点検と大雨前の田んぼの水管理にご協力をお願いします。

※ただし、大雨等による増水時のため池や井堰等の点検や応急措置等を行うことは、大変危険を伴いますので近寄らないでください。

### ■災害が予想される時の点検事項

- ①ため池の余水吐(あらて)及び井堰の洪水吐(舟通し)の機能確保
- ②ため池流域内の危険な流木や排水路内の障害となる異物の撤去
- ③井堰取水口のゲートの閉鎖
- ④用水路の取水のための“からと”等の撤去



### ●崩壊箇所等を発見した場合は、速やかにご連絡ください。

大雨や長雨の後には、土砂災害や河川・水路の護岸崩壊が発生するおそれがあります。降雨後、崩壊箇所等を発見した場合は、速やかに市役所建設課までご連絡ください。また、各区長の皆さまには、降雨後の見回りについて、可能な範囲でご協力をお願いします。見回りの際は、危険な場所には近づかず、安全に十分注意して行動してください。



【お問合せ】 建設課 建設土木係・農林土木係 ☎82-8033・82-8034

## 道路にはみ出している樹木は剪定など管理を!

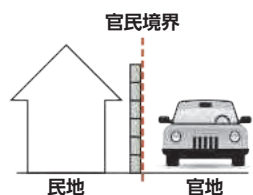
樹木の枝の張り出しや倒木は、車や歩行者の通行に支障が出ます。事故が発生した場合、樹木の所有者が責任を問われることがあります。庭木や山林の樹木は、日頃から適切に管理し、特に強風や大雨の後には早めの点検・剪定をお願いします。

- ・庭木は、道路にはみ出すことで歩道や狭い道路がますます狭くなり、通行の支障になります。
- ・山林の樹木は、道路にはみ出していることで車高の高い車が当たり、大変危険です。枯れている木は、倒木の危険があります。
- ・竹やぶは、雪や雨が降ると道路にはみ出ることによって通行の支障になり危険です。(現況がそうでなくても、そのおそれがある場合は早めに対応するよう心がけましょう。)



## 道路・水路などに隣接して、塀やフェンスなどの工作物を設置する際は「境界立会い」を!!

道路や水路に隣接して塀やフェンスなどを設置する際は、事前に「境界立会い」をお願いします。境界確認は、市道や里道・水路など公共施設の適切な管理と、皆さまの財産管理のために重要です。境界確定には「境界明示申請」が必要です。また、道路・水路の占用を伴う場合は、占用許可申請が必要となります。\*境界確定は、財産の所有者を市が保証する行為ではありません。



【お問合せ】 建設課 維持対策係 ☎82-8031



## 農業委員会からのお知らせ



### 農地の適正管理をおねがいします ~あなたの農地は大丈夫?~

『田んぼ(畑)に雑草が伸びている!』毎年、農業委員会へ相談が寄せられます。

農地が荒れると、害虫の発生・花粉の飛散・景観の悪化等、周辺農地の耕作者や住民に迷惑をかけることになりかねません。ごみの不法投棄を招いたり、借り手が見つからなくなる等、所有者にとっても不利益が生じます。

定期的な草刈や耕起を行うなど、農地の適正管理にご協力をお願いします!

トラクター等農耕車両から落ちた泥や土のかたまりは、速やかに除去・清掃をお願いします。道路に落ちた泥は交通の妨げになり、交通事故の原因となる場合もあり大変危険です。ご理解ご協力をお願いします!

【お問合せ・ご相談】 農業委員会事務局 ☎82-8143

## 高齢者生活支援事業(買い物支援)

グリーンコープの「みんなのお店元気カー」による移動販売を、市内6か所で行っています。

新鮮な野菜をはじめ、お惣菜や日用品などを販売しています。高齢者に限らず、どなたでもご利用できます。毎週水曜日に右記の場所で販売していますので、ぜひご利用ください!

\*利用者の状況により、移動販売の時間などが変更になる場合があります。

場所	時間
三毛門公民館	11:00~11:30
三毛門団地集会所	11:40~12:10
久路土交差点	12:20~12:50
横武公民館	13:00~13:30
大河内原集会所	14:10~14:30
鳥井畑集会所	14:40~15:10

【お問合せ】 長寿支援課 長寿介護係 ☎82-8112

## 農業用廃ビニール等の一斉回収について

### ◆回収場所

京築農協才尾カントリー(重量を測定のうえ、回収いたします。)

### ◆注意事項

- ・塩化ビニールとポリビニールは必ず区別してください。
- ・梱包の際、肥料袋やハウスバンド、針金などの異物が混入しないよう気をつけてください。
- ・泥土の付着は、なるべく落としてください。
- ・梱包は、長さ50~100センチ、幅30~50センチにして、2~3か所結束してください。
- ・肥料袋は中を軽く水洗いし、匂いの残らないようにしてください(回収できない場合があります)。
- ・肥料袋・畦シート・育苗箱などは、それぞれひとまとめにして異物が混入しないよう気をつけてください。

回収日時	対象地区
6月24日(水) 9時30分~15時	角田・山田・八屋・千束・大村・黒土
6月25日(木) 9時30分~15時	三毛門・宇島・横武・合河・岩屋



- 費用は、10kg当たり300円です。
  - 豊前市内に住民票がある農業者の方が対象ですので、市外の方は持ち込まないようお願いします。
- ※ご印鑑を忘れずにお持ちください。

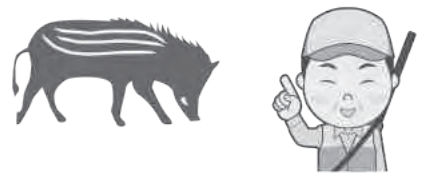
【お問合せ】 農林水産課 農業振興係・JA福岡京築豊前アグリセンター ☎82-8037・82-8723

## 新たに狩猟しようとする皆さんへ ~ 令和8年度 狩猟免許試験のご案内 ~

近年、イノシシやシカ等の野生鳥獣による農林産物への被害が大きな問題となる一方、狩猟者は高齢化するとともに、年々減少しています。福岡県では、狩猟免許試験を実施し、狩猟者の減少に歯止めをかけ、新たな狩猟者の増加を図っていますので、受験希望者はお申込みをお願いします。

- 試験種別 狩猟免許試験(網猟、わな猟、第一種銃猟、第二種銃猟)
- 試験日・会場

6月16日(火)	福岡県福岡西総合庁舎(福岡市中央区赤坂1丁目8-8)	11月28日(土)	ピーポート甘木(朝倉市甘木198-1)
6月17日(水)	福岡県福岡西総合庁舎(福岡市中央区赤坂1丁目8-8)	11月29日(日)	福岡県行橋総合庁舎(行橋市中央1丁目2-1)
//	福岡県八幡総合庁舎(北九州市八幡西区則松3丁目7-1)		
//	福岡県行橋総合庁舎(行橋市中央1丁目2-1)		
7月15日(水)	ピーポート甘木(朝倉市甘木198-1)		
//	福岡県筑後農林事務所(筑後市大字和泉606-1)		
8月2日(日)	福岡県飯塚総合庁舎(飯塚市新立岩8-1)		



試験に関するお問合せ・お申込み 福岡県 行橋農林事務所 農山村振興課 ☎0930-23-0381

### なお、狩猟免許試験受験者の合格率アップのために、予備講習会が開催されます。

- 講習日時・場所等 6月14日(日) 9時~16時 東谷興農会館(北九州市小倉南区木下670-1)
- 備考 免許の取得に要する経費の一部を助成する制度があります。助成制度を活用できる場合もありますので詳細はお問合せください。また、受講の際は狩猟読本をご持参ください。

予備講習会・助成制度に関するお問合せ・お申込み 農林水産課 森林水産係 ☎82-8038  
豊築猟友会 ☎090-4353-7090

### 狩猟者講習会(狩猟免許更新)のご案内

- 講習日時 7月17日(金) 福岡県行橋総合庁舎(行橋市中央1丁目2-1)

講習会に関するお問合せ・お申込み 福岡県 行橋農林事務所 農山村振興課 ☎0930-23-0381

# 夜間・休日の救急診療(相談)

**日・祝** **豊築休日急患センター**  
 ☎ 82-8820 (受診前に必ず電話相談してください)  
 ●内科 / 9時～22時(受付21時30分まで)  
 ●小児科 / 9時～22時(受付21時30分まで)  
 ●歯科 / 9時～17時30分(受付17時まで)

九州歯科大口腔外科医(口腔がん専門医)  
 診察予定日 6月7日、21日

## 新行橋病院 ☎ 0930-24-8899

●外科系 / 9時～12時、14時～17時、18時～  
 ※救急の場合は365日24時間体制で診療します。

## 中津市立小児救急センター ☎ 26-0020

●平日 / 19時～22時(受付21時30分まで)  
 ●土 / 12時～22時(受付21時30分まで)  
 ●日・祝日 / 9時～22時(受付21時30分まで)

## 中津市民病院小児救急電話相談 ☎ 22-6535

毎日21時30分～翌朝8時30分までの時間帯で、  
 お子さんの急な病気などで心配な時はご連絡ください。

## 福岡県救急電話相談・医療機関案内


**#7119 (短縮番号)** **24時間受付 年中無休**

## ☎092-471-0099 (専用電話番号)

救急車の利用や最寄りの医療機関についてアドバイスします。  
 ※利用されている電話回線によって、短縮番号がつかない場合があります。  
 短縮番号がつかない場合は、専用電話におかけください。

# 議会を傍聴しましょう

市議会の様子を知る最もよい機会です。  
 皆様の傍聴をお待ちしています!!  
 本会議については、インターネット中継もしています。

議会に関する情報は、  
 豊前市ホームページをご覧ください。  [市ホームページ「豊前市議会」](#)

6月議会日程表(予定) ※10時より開催予定ですが、変更になる場合があります。		
日時	会議	備考
6月8日(月)	本会議	開会、会期の決定、議案上程、提案理由説明
6月9日～12日	休会	議案審査
6月15日(月)	本会議	一般質問
6月16日(火)	本会議	一般質問
6月17日(水)	本会議	一般質問
6月18日(木)	委員会	
6月19日(金)	委員会	
6月22日(月)	委員会	
6月23日(火)	休会	予備日
6月24日(水)	本会議	委員長報告、質疑、討論、採決

※日程は変更になる場合がありますので、以下までお問合せください。

【お問合せ】 豊前市議会事務局 ☎82-8137

# ワンポイント手話

みんなも手話を知って、手話を使ってみよう!

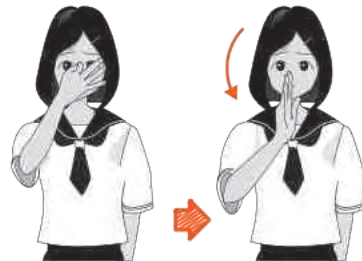
手話を復習しよう!  
 [よく使う言葉編]



## 「ありがとう、感謝」

左の手の甲を右手の側面でトンと叩いて戻す。

## 「ごめんなさい、すみません」



- ・眉間を親指と人差し指でつまむ。(迷惑の手話)
- ・指先を伸ばして前におろす。

参加費無料 /

65歳以上の方歓迎! 何歳でも参加OK

# 「スマホ」で交流会

「初めてさん」でも大丈夫! みんなで一緒に学び合いましょ

開催日時 (各回90分間)	会場
6月17日(水) 13時40分	合河公民館
6月23日(火) 13時40分	千束公民館
6月26日(金) 13時40分	中央公民館

### ご持参いただく物

ご自身のスマートフォン

### 内容

- ・基本的な使い方
- ・声でスマホを起動させる方法
- ・カメラの使い方
- ・地図の使い方
- ・その他使い方に関するご相談

### 募集人数

各会場5名程度

### お申込みお問合せ

パレットぶぜん事務局 (留守電に切り替わった場合は、左記の番号より折り返しご連絡させていただきます。)  
**☎53-7725**

【申込方法】 電話 【申込締切】 各開催日の前日15:00まで

※お申込みは上記の番号へお願いいたします(各会場へ直接のご連絡はご遠慮ください)

※交流会を運営するスタッフも募集しております。詳しくは「パレットぶぜん事務局」まで。

※当日の天候(大雨・降雪等)によっては中止延期となる場合があります。ご不明な場合は、上記の番号へお問合せください。

※市外にお住まいの方はご参加できませんので、ご了承ください。

# 豊前市民プール 1日無料開放

## 令和8年度 **ダイバーシティDay**

～大きなプールで元気いっぱい遊ぼう!～

【期日】 **7月11日(土)** 事前申込が必要です。

【午前の部】 10:00～12:30  
(12:30～13:30昼休み)

【午後の部】 13:30～16:00

【参加要件】

**18歳未満(高校生以下)の方で以下のいずれかに該当する方**

- 豊前市又は築上郡に在住で、身体障害者手帳・療育手帳・精神保健福祉手帳を交付されている方が支援学級在籍の方
- 豊前市又は築上郡の事業所にて、障害者福祉サービスを利用されている方(市外・築上郡外在住の方を含む)

○参加者のご家族及びお友達



- バリアフリートイレを準備しています。
- 服装は、参加者に合わせて、水着のほか、濡れてもよい格好でお越しください。
- ※必要に応じ、水泳用おむつを着用ください。
- ライフジャケット・浮き輪等の遊具は準備しています。
- 申込みされる場合は、事前にご連絡ください。(専用の申込書があります。)

ぜひ、ご家族やお友達とご参加ください。

申込期限 **6月26日(金)まで**

申込方法 参加要件が確認できるものをご持参ください

# 夏休み期間中 プール監視員募集

夏休み期間中の豊前市民プール開放に伴い、開放中の児童の安全管理や事故防止に従事する監視員を募集します。

**対象** ●満18歳以上おおよそ65歳未満で25m以上の泳力があり、救命講習に参加可能な方(高校生不可)  
●豊前市民プールまで通勤可能な方

**勤務日** 7月18日(土)～8月31日(月)のうち17日間程度出勤可能な方

**勤務時間** 8:30～17:30(12:30～13:30昼休み)

**賃金** 時給1,300円  
※8時間勤務で日額10,400円。別途通勤手当支給

**定員** 10名程度

**申込方法** 6月19日(金)までに以下の窓口へ履歴書(写真付)を提出してください。(電子メール・郵送可 ※当日消印有効)  
※面接選考を行います。面接の日程は改めて連絡します。

申込書兼履歴書はこちら▶



【お申込み・お問合せ】生涯学習課 スポーツ振興係 ☎82-8059 FAX 82-5240 ✉sport@city.buzen.lg.jp  
〒828-0051 豊前市大字吉木955

## 表紙の題字

# 豊前



ありまつ わかな  
有松 若菜さん  
〔青豊高校2年〕

梅雨明けの

草木から雫が落ちる  
様子を、イメージして  
かきました。

## 有料広告募集中!

- 広報誌広告
  - ・1枠(縦60mm×横85mm) 5,000円/1回
  - ・2枠(縦60mm×横175mm) 10,000円/1回
- 公式ホームページバナー広告
  - ・5,000円/1か月

※広告の内容等に関する一切の責任は広告主に帰属し、市が推奨等をするものではありません。

総合政策課 企画広報係 ☎82-1123

### 広報ぶぜんについて

諸事情により、ご自宅に広報「豊前」が届かない方は、恐れ入りますが、最寄りの市施設(市役所、地区公民館等)にて入手してください。(ご自宅への配布につきましては、行政区隣組に加入することにより配布されます。)

# 第17回 枝川内あじさい祭り

今年も枝川内あじさい祭りが開催されます。祭り期間中の土日には、農林産物や特産品の販売もあります。また、写真展も開催されます。森林セラピーのコースにもなっている綺麗なあじさいに癒されてください。

■期間 6月6日(土)～21日(日)

■場所 豊前市大字岩屋  
枝川内地区

■内容

- ・農林産物、特産品販売  
期間中毎週土日  
9:00～15:00(予定)
- ・写真展  
岩屋活性化センター  
9:00～16:00

【お問合せ】

岩屋活性化センター  
☎88-2002

2026 枝川内 第17回

## 6/6(土)～21(日) あじさい祭り

豊前市大字岩屋 枝川内地区

- ・農林産物・特産品販売  
【開場時間】8:30～15:30
- ・フォトコンテスト 作品募集  
6月10日(月)～6月31日(金) 13時～15時  
13時以降の申込は岩屋活性化センター
- ・2025写真展  
6月10日(月)～6月18日(日) 入場作品展  
6月19日(月)～6月21日(日) 佳作作品展  
6月19日(月)～6月21日(日) 入場作品展  
【開場時間】8:30～15:30
- ・森林セラピーあじさいツアー  
6月10日(月)、11日(火)、12日(水) 手打ちそば定食付  
お申込みは岩屋活性化センター  
TEL 0979-536660
- ・あじさい手入れ(ボランティア募集)  
5月31日(日) 8:00～12:00(昼食付)
- ・あじさい剪定会(ボランティア募集)  
7月9日(日) 9:00～12:00(昼食付)  
申し込みは岩屋活性化センター  
(剪定したあじさいは、好きなだけ持ち帰りOK)

1万5千株

3日限りのそば屋  
1日限定 50食  
(手打ちそば定食)  
枝川内茶屋あじさいの里  
6/11(水) 11:00～  
6/18(木) 11:00～  
6/25(木) 11:00～  
要予約:岩屋活性化センター

主催:枝川内あじさい祭り実行委員会  
後援:枝川内農産物組合(株)アグリキッズ  
後援:豊前市 生涯学習課スポーツ振興係  
岩屋地区活性化協議会 岩屋地区農産物組合  
協力:Q(株) 筑紫屋 写真展に協力する、中心となる組合が、あじさい。

お問合せ:岩屋活性化センター TEL 0979-88-2002

登録無料

豊前市防災  
情報メールに  
ご登録を!

QRコードを読み取り  
空メールを送信  
してください。

「広報豊前」が  
無料アプリで毎月  
スマホに届きます。

マチイロ  
マチを好きに  
なるアプリ

ダウンロード  
はこちらから

VEGETABLE OIL INK 環境対応型植物油インキを使用しております。

豊前市 LINE 豊前市 Facebook 豊前市 Instagram 豊前観光まちづくり協会 Instagram

皆さんも豊前市の素敵な写真を「#bestbuzen」を付けて投稿してください。

各種 SNS で情報発信をしています。ぜひ登録をお願いします!