



緑豊かな田園都市

豊前市

広報

# 豊前



令和6年

5  
MAY

Vol.1254



## 求菩提茶屋

(KUBOTE SATOYAMA BASE くぼて里山ベース)

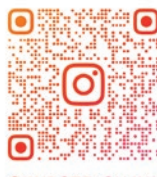
里山エリアの拠点・観光案内所。カフェ・お土産コーナーもご用意しています。  
求菩提山散策の途中など、ふらりとお立ち寄りください。

《営業》火~木 10時~15時：ドリンクのみ

金~日・祝 11時~15時：お食事あり

《所在地》豊前市大字求菩提 137-1 (求菩提公共駐車場すぐ)

お問合せ ☎0979-53-6660 (運営：豊前観光まちづくり協会)



@KUBOTE\_CHAYA



市の動き

[R6.4月1日現在]

◆人口 23,598人(-95) ◆男 11,187人(-27) ◆女 12,411人(-68) ◆世帯 11,749戸(+26)

[URL] <https://www.city.buzen.lg.jp> [E-mail] [info@joho.buzen.fukuoka.jp](mailto:info@joho.buzen.fukuoka.jp)

- ①年齢(5月1日現在)
- ②党派
- ③当選回数
- ④現住所

爪丸 雄太 議員



①31歳 ②無所属  
③1回 ④清水町

渡辺 美智子 議員



①53歳 ②無所属  
③1回 ④小犬丸

増田 泰造 議員



①63歳 ②公明党  
③1回 ④塔田

梅丸 晃 議員



①51歳 ②無所属  
③2回 ④荒堀

村上 勝二 議員



①72歳 ②日本共産党  
③2回 ④中村

為藤 直美 議員



①54歳 ②無所属  
③3回 ④久松

内丸 伸一 議員



①56歳 ②無所属  
③3回 ④八屋

秋成 英人 議員



①57歳 ②無所属  
③3回 ④八屋

郡司掛 八千代 議員



①75歳 ②無所属  
③3回 ④久路土

平田 精一 議員



①67歳 ②無所属  
④4回 ④上川底

福井 昌文 議員



①57歳 ②無所属  
③5回 ④鳥越 副議長

岡本 清靖 議員



①72歳 ②無所属  
③5回 ④篠瀬 議長

尾澤 満治 議員



①61歳 ②無所属  
③6回 ④荒堀

3月24日、豊前市議会議員選挙が行われました。議員定数が13議席に対して14名が立候補する選挙選となり、候補者はそれぞれ市政への熱い思いを訴えました。

投票率は61.34%と過去最低だった前回の68.20%を下回る結果となりました。(当日有権者数は1万9931人)

市民の方が市政へ関心が持てる議会になるように努めていきます。



## 当選後初の臨時議会

4月10日、選挙後初の臨時議会が開催され、全議員出席のもと、正副議長が決定しました。

# 令和6年度 豊前市当初予算

令和6年度の豊前市の当初予算が2月定例会市議会で可決されました。

一般会計、特別会計、公営企業会計の総額予算は190億4,757万円で、対前年度7.8%の増加となっています。

厳しい財政状況の中、効率的な運営や経費の節減に努めながら、第6次豊前市総合計画の実現に向けて着実に取り組んでいきます。

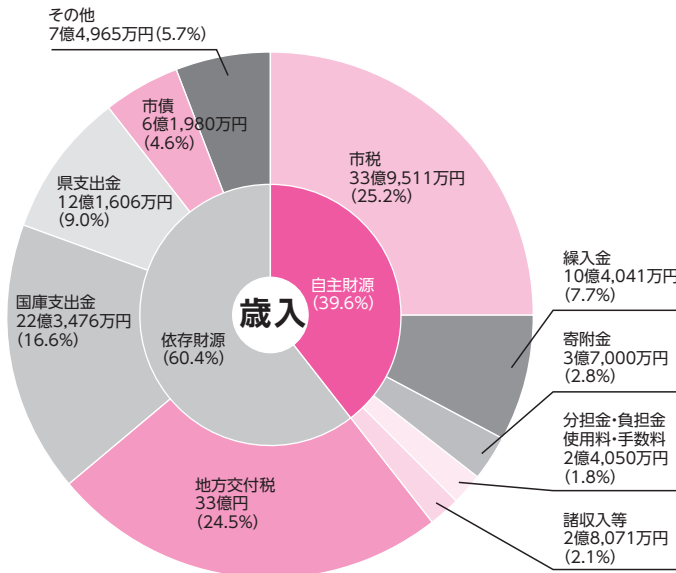
区分	令和6年度	前年度	増減	増減率	
一般会計	134億4,700万円	121億7,000万円	12億7,700万円	10.5%	
特別会計	国民健康保険事業	30億4,863万円	31億0,517万円	△5,654万円	△1.8%
	後期高齢者医療事業	5億7,009万円	5億3,478万円	3,531万円	6.6%
	住宅新築資金等貸付事業	68万円	68万円	0万円	0%
	市営駐車場事業	956万円	901万円	55万円	6.1%
	バス事業	6,342万円	4,200万円	2,142万円	51.0%
公営企業	水道事業	8億1,352万円	7億8,802万円	2,550万円	3.2%
	公共下水道事業	10億3,756万円	9億8,529万円	5,227万円	5.3%
	東部地区工業用水道事業	5,711万円	2,818万円	2,893万円	102.6%
合計	190億4,757万円	176億6,313万円	13億8,444万円	7.8%	

## ■一般会計予算の概要

予算額は134億4,700万円で、対前年度10.5%の増加となっています。

歳入の市税については、今年度は固定資産税の増加を見込んでいます。

※歳入は、市が自主的に調達できる「自主財源」と、国や県から割り当てられたりする「依存財源」に区分されます。

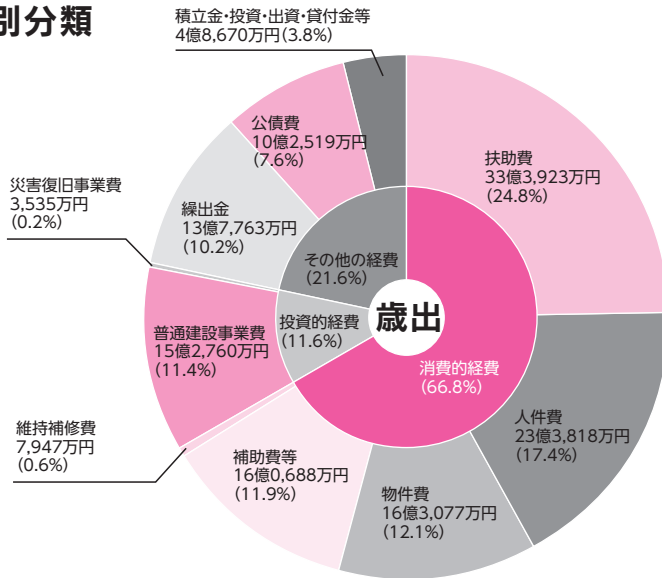


市税の内訳

区分	令和6年度
個人市民税	9億4,610万円
法人市民税	2億0,450万円
固定資産税	19億5,361万円
軽自動車税	1億0,090万円
たばこ税	1億9,000万円
合計	33億9,511万円

※歳出の分類には、どのような経費に使うのかを表す「性質別分類」と、何のために使うのかを表す「目的別分類」の二つがあります。

## 性質別分類



### 用語の解説

扶助費	高齢者、障がい者、児童、生活保護などに支出される経費です
物件費	光熱水費、郵便料、備品購入、業務委託などに支出される経費です
補助費等	公営企業や各種団体への補助金などに支出される経費です
普通建設事業費	道路や施設などの建設に支出される経費です
繰出金	国民健康保険などの他会計へ支出される経費です

## 目的別分類

区分	令和6年度	前年度	増減	説明
議会費	1億4,060万円	1億3,453万円	608万円	議会の運営経費や議員の報酬など、議会活動に要する経費です
総務費	18億9,468万円	16億0,627万円	2億8,841万円	電算、市税、戸籍、選挙、統計調査、その他総合的な政策などに要する経費です
民生費	55億3,127万円	52億8,818万円	2億4,309万円	高齢者福祉、障がい者福祉、児童福祉、生活保護などに要する経費です
衛生費	9億9,226万円	8億1,887万円	1億7,339万円	予防接種や健康増進事業、ごみ、し尿処理、斎場管理などに要する経費です
労働費	822万円	784万円	38万円	職業訓練などの失業対策に要する経費です
農林水産業費	6億8,221万円	5億8,351万円	9,870万円	農業、林業、水産業の振興に要する経費です
商工費	3億1,361万円	3億0,969万円	392万円	商工業の振興や観光事業の活動に要する経費です
土木費	7億6,807万円	7億7,027万円	△220万円	道路、橋、公園、市営住宅などの整備や維持管理に要する経費です
消防費	4億6,270万円	4億6,677万円	△407万円	消防署の運営経費、消防団活動、その他防災事業に要する経費です
教育費	15億7,785万円	10億8,085万円	4億9,699万円	小中学校の教育活動や公民館、芸術文化、スポーツ関係の活動に要する経費です
災害復旧費	3,535万円	3,138万円	397万円	災害によって生じた被害の復旧に対応するための経費です
公債費	10億2,519万円	10億5,685万円	△3,166万円	市債(借金)の元金や利子の返済に要する経費です
予備費	1,500万円	1,500万円	0万円	予期しなかった支出に緊急に対応するための経費です
合計	134億4,700万円	121億7,000万円	12億7,700万円	

※表示単位未満を四捨五入しているため、合計が一致しない場合があります。

# 令和6年度予算の主な事業

第6次豊前市総合計画前期基本計画(令和5年度～令和9年度)の着実な実現に向け、本年度に取り組む事業とその予算額の一部を紹介します。

ビックアップ

市長の部屋

でんぱん

ごみ

図書館

健康

子育て

情報のひろば

## ◎暮らしの安全・安心の確保

防災・消防体制を充実させ、安全対策を推進します

### ハザードマップ更新事業

事業費 559万円

自然災害による被害の軽減や防災対策に使用するため、ハザードマップを更新して災害時の住民の安全確保を図ります(総務課)

## ◎地域経済の活性化

市民・事業者・関係機関等と連携し、商業及び観光の振興を図ります

### 進出企業定着・地域活性化支援事業

事業費 3,000万円

サテライトオフィス等を利用する県外からの進出企業・社員の定着や進出企業と地元企業等が連携して行う地域活性化事業を図ります(商工観光課)

### 宇島駅前広場整備事業

事業費 1,000万円

宇島駅前活性化として令和5年度に整備した宇島駅前広場に起業者がお試し開業を展開する「チャレンジショップ」の整備を行います(商工観光課)

## ◎移住・定住の促進

企業誘致や就労環境を充実させ、定住促進事業を推進します

### 結婚新生活支援事業

事業費 240万円

新婚家庭の定住促進を図るため、住宅の家賃やリフォーム費用を助成します(総合政策課)

## ◎生涯学習の推進

社会教育とスポーツの振興、文化財の保護と活用、芸術文化の振興を図ります

### 野球場・能徳運動広場照明整備事業

事業費 474万円

野球場と能徳運動広場テニスコート、ミニグラウンドの照明設備をLED灯へ改修し、長寿命化と消費電力の削減を図ります(生涯学習課)

## ◎子育て支援の充実

健やかな妊娠・出産・子育てを支援し、児童福祉の充実を図ります

### 出産・子育て応援事業

事業費 1,107万円

妊娠時から出産・子育てまで一貫した伴走型相談支援と妊娠届出時5万円、乳児家庭全戸訪問後5万円の経済的支援を一体的に実施します(健康長寿推進課)

### 新生児聴覚検査費用助成事業

事業費 50万円

家庭の経済状況に関わらず、全ての新生児を対象として聴覚検査を実施できるように検査費用を助成します(健康長寿推進課)

## ◎再編による学校教育の充実

学校再編により充実した教育環境を整備して、特色ある教育活動を推進します

### 新設中学校整備事業

事業費 1億5,568万円

豊前市立小中学校の再編成により、旧築上中部高等学校跡地に新設中学校を建設し、子どもたちの最善の学習環境を目指します(学校教育課)

### 義務教育学校整備事業

事業費 4億532万円

豊前市立小中学校の再編成により、合岩小学校を増築・改修して義務教育学校を新設し、自然豊かで魅力ある9年制の新しい学校を目指します(学校教育課)

### AIオンライン英語教室事業

事業費 194万円

中学校の英語の授業で、タブレットを使ってAIを相手にオンラインで繋いで対話をおこない、英語で積極的にコミュニケーションができる人材を育成します(学校教育課)

# 令和5年度 住民税均等割のみ課税世帯への 10万円給付

物価高騰による家計への負担を軽減するため、家計への影響が大きい住民税均等割のみ課税世帯を対象に、1世帯あたり10万円を給付します。

※ 住民税非課税世帯(7万円給付金の対象世帯)は支給対象外です。

「均等割」とは、広く均等に負担していただくもので、金額は一律の税金(豊前市は5,500円)

「所得割」とは、前年1年間(1月から12月)の所得をもとに計算される税金

1. 基準日 令和5年12月1日

2. 支給額 1世帯あたり10万円

## 3. 支給の対象となる世帯の支給要件

- 令和5年12月1日において、豊前市に住民登録があること。
- 世帯全員が令和5年度住民税均等割のみが課税されている世帯、または令和5年度住民税均等割のみ課税者と住民税非課税者で構成される世帯の世帯主であること。
- 住民税が課されている親族等から扶養される者のみからなる世帯でないこと。
- 住民税が未申告である者で住民税所得割が課税となる所得がある者が世帯にいないこと。
- 租税条約に基づいて令和5年度の住民税の課税を免除された方を含む世帯でないこと。
- 本市またはその他市区町村で、既に、物価高騰対応重点支援にかかる住民税非課税世帯向けの給付金(7万円)の支給を受けた又は支給予定の世帯でないこと。
- 本市またはその他市区町村で、既に、物価高騰対応重点支援にかかる住民税均等割のみ課税世帯向けの給付金(10万円)の支給を受けた又は支給予定の世帯でないこと。

### 《注意点》

- ※住民税均等割が課税されている者の扶養親族のみで構成される世帯は給付対象外です。
- ※DV(配偶者やその他の親族からの暴力)等などの理由で、豊前市に避難しており、豊前市に住民票が移せない方も給付対象となる可能性があります。
- ※世帯の中に、他市区町村から住民税非課税世帯向けの給付金(7万円)及び住民税均等割のみ課税世帯への給付金(10万円)の支給を受けた世帯の世帯主がいる場合は対象外となります。

## 4. 支給について

支給要件に該当する世帯には豊前市から「支給要件確認書」が届いておりますので内容をご確認の上、必要事項をご記入の上、必要書類を添付してご返送ください。

○支給要件確認書発送日：令和6年4月2日(火)以降随時

○支給日：4月24日(水)～順次支給(毎週水曜日)

※支給要件確認書の返送があった後、審査・支給決定を行い順次支給いたします。

○支給要件確認書返送期限：令和6年6月28日(金) 消印有効

その他詳細は、随時、豊前市ホームページにてお知らせします。

【お問合せ】 北九州市・豊前市重点支援給付金コールセンター

※北九州市と豊前市を含む、共同実施コールセンターとなります。

☎0120-034-553 受付時間 9時～17時(土日祝を除く)



豊前市ホームページ

# 住民税非課税世帯及び住民税均等割のみ課税世帯への 加算給付(こども加算)5万円給付

住民税非課税世帯及び住民税均等割のみ課税世帯のうち、18歳以下(平成17年4月2日生まれ以降)の児童がいる世帯には、児童1人あたり5万円を追加給付します。

**1. 基準日** 令和5年12月1日 **2. 支給額** 対象児童1人あたり5万円

### 3. 支給の対象者

- ① 令和5年度住民税非課税世帯への給付金(7万円)の対象となった世帯で、18歳以下(平成17年4月2日生まれ以降)の児童がいる世帯の世帯主
  - ② 令和5年度住民税均等割のみ課税世帯への給付金(10万円)の対象となった世帯で、18歳以下(平成17年4月2日生まれ以降)の児童がいる世帯の世帯主
- ※以前の「子育て世帯生活支援特別給付金」(児童扶養手当の受給者や、家計急変世帯のひとり親世帯等)に対し児童1人あたり5万円を支給する制度とは対象世帯の条件が一部異なります。

### 4. 支給について

上記【3. 支給の対象者】で支給決定のあった方については、5月中旬以降随時「支給決定通知書」を送付いたします。

#### 《注意点》

- ※基準日の翌日以降に生まれた児童や別居している児童を扶養している場合には、申請により、給付対象となる可能性があります。
- ※住民税均等割及び所得割が課税されている者の扶養親族のみで構成される世帯は給付対象外です。
- ※DV(配偶者やその他の親族からの暴力)などの理由で、豊前市に避難しており、豊前市に住民票が移せない方も給付対象となる可能性があります。

その他詳細は、随時、豊前市ホームページにてお知らせします。

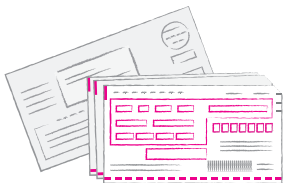
**【お問合せ】** 北九州市・豊前市重点支援給付金コールセンター  
 ※北九州市と豊前市を含む、共同実施コールセンターとなります。  
 ☎0120-034-553 受付時間 9時～17時(土日祝を除く)



豊前市ホームページ

## 国民年金保険料は 納付期限までに納めましょう

令和6年4月分から令和7年3月分までの国民年金保険料は、月額16,980円です。保険料は、日本年金機構から送られる納付書により、金融機関・郵便局・コンビニおよびスマートフォンアプリによる電子決済(auPAY・d払い・PayB・PayPay・LINE Pay・楽天Pay)で納めることができます。また、クレジットカードによる納付や便利でお得な口座振替もあります。



日本年金機構では、国民年金保険料を納付期限までに納めていただけない方に対して、電話、書面、面談により早期に納めていただくよう案内を行っております。

未納のまま放置されると、強制徴収の手続きによって督促を行い、指定された期限までに納付が無い場合は、延滞金が課されるだけでなく、納付義務のある方(被保険者本人、連帯して納付する義務を負う配偶者及び世帯主)の財産を差し押さえることがありますので、早めの納付をお願いします。

所得が少ないなど保険料の納付が困難な場合は、免除・納付猶予制度がありますので、市役所の国民年金窓口へご相談ください。

**【お問合せ】** 市民課 総合窓口係  
 ☎82-8048

## 平日に来庁 できない方へ 5月の マイナンバーカード 休日窓口開庁のお知らせ



**日時** 5月26日(日) 9時から12時まで  
**場所** 市民課 総合窓口係(①番窓口)  
 ※正面玄関からお入りください  
**対応業務** マイナンバーカードのお受け取り、カードの申請、電子証明書の更新、暗証番号の再設定(ロック解除)など

◆平日金曜夜間の開庁日について  
 毎月第1、第3金曜日(祝日及び年末年始を除く)  
 17時～19時まで(5月3日は、行っていません)

**【お問合せ】** 市民課 マイナンバーカード担当  
 直通ダイヤル ☎82-8045

# 全国瞬時警報システム(Jアラート)の 全国一斉情報伝達訓練の実施

日時：5月22日(水) 11:00

次の日程において全国一斉の情報伝達訓練を実施します。豊前市防災行政無線及び防災ラジオから次の内容で放送されます。

### 【放送内容】

上りチャイム →

「これは、Jアラートのテストです。」×3回 →

「こちらは、防災豊前市です。」 →

下りチャイム

Jアラートとは、通信衛星と市町村の防災行政無線や有線放送電話を利用し、緊急情報を住民の方へ瞬時に伝達するシステムです。対処に時間的余裕がない大規模な自然災害や弾道ミサイル攻撃等についての情報を、「国から住民まで直接瞬時に」伝達することができるという点がJアラートの最大の特長です。

今回は、テスト配信です。住民の皆様にはご迷惑をおかけしますが、ご理解・ご協力よろしくをお願いします。

**【お問合せ】 総務課 防災安全係**  
☎82-1116

# 軽自動車税(種別割)について



令和6年度  
軽自動車税の納期限は、  
**5月31日(金)**です。

5月10日頃までに納税通知書が届かない場合は、お問合せください。  
《車検用納税証明について》

令和6年5月30日までに車検を受けられる場合は、令和5年度の車検用納税証明(証明書の有効期限:令和6年5月30日)で車検を受けることができます。  
※令和5年1月に軽JNKS(軽自動車税納付情報確認システム)が開始されたことで紙の車検用納税証明書が原則不要になったため、送付はしません。  
※ただし、二輪の小型自動車については軽JNKSの対象外なので引き続き送付します。

### ■口座振替をご利用の方へ

口座振替の場合、金融機関から引き落としの報告が届くまで時間を要するため、納付情報の確認が遅くなります。そのため、令和6年5月31日から6月10日頃までの間に車検を受ける場合は、軽自動車税(種別割)が口座振替されたことが確認できる通帳をお持ちになり、税務課窓口にて車検用納税証明(無料)を申請してください。

### ■スマートフォン決済・QRコード決済をご利用の方へ

スマートフォン決済やQRコード決済(地方税お支払いサイトを利用)で納付をした場合、領収証書が発行されません。

また、納付の確認までに2~3週間程かかり、納付後すぐに車検用納税証明書の交付ができませんのでご注意ください。

早急に必要の場合は、納付書でコンビニエンスストアや金融機関などで納付していただき、付属の納税証明書部分をご利用ください。

**【お問合せ】 税務課 課税係 ☎ 82-8121**

# 運転免許証自主返納支援事業のお知らせ

市では、高齢者による交通事故の抑止を図り、公共交通機関の利用を促進することを目的に、運転免許証を自主返納された方に支援を行っています。

**支援の内容** 次のいずれかを1回に限り交付します。

- ・ 10,000円分の豊前市バス乗車券
- ・ 10,000円分のタクシー乗車券
- ・ 5,000円分の豊前市バス乗車券及び5,000円分のタクシー乗車券交付
- ・ 10,000円分の福祉タクシー乗車券

**対象者** (①②③すべての要件を満たす方)

- ①免許証返納時に70歳以上の方で、この事業の申請時に豊前市に住民登録がある方
- ②運転免許証の全部を自主返納した方  
注：「自主返納」とは、免許証の有効期限が切れる前に公安委員会に運転免許取消申請書を提出することをいいます。申請せずに有効期限を過ぎた方は、この事業の対象になりません。
- ③自主返納日から起算して6か月以内の方

**申請に必要なもの**

- 1. 運転免許の取消通知書(公安委員会発行)
  - 2. 自主返納された旨の記載のある運転免許証(申出をしないと返却されません。)
  - 3. 印鑑(本人が署名をした場合、印鑑は不要です。)
- ※乗車券を代理の方が受領する場合は、委任状が必要です。代理人の本人確認ができる公的な身分証明書をご提示いただきます。

**申請の方法**

健康長寿推進課 生涯現役推進係(②番窓口)で申請してください。  
(申請書は②番窓口にあります。また、ホームページからもダウンロードできます。)

**お問合せ** 自主返納にかかる乗車券の交付申請については 健康長寿推進課 生涯現役推進係 ☎82-8112  
運転免許証自主返納については 豊前警察署 交通課 ☎82-0110(代表)



# 農業委員会からのお知らせ

## 農地の適正管理をお願いします

～あなたの農地は大丈夫？～

『田んぼ(畑)に雑草が伸びている!』毎年、農業委員会へ相談が寄せられます。

農地が荒れると、害虫の発生・花粉の飛散・景観の悪化等々、周辺農地の耕作者や住民に迷惑をかけることになりかねません。ごみの不法投棄を招いたり、借り手が見つからなくなる等、所有者にとっても不利益が生じます。

定期的な草刈や耕起を行うなど、農地の適正管理にご協力をお願いします!

## 農業者年金加入のご案内

農家のみなさん、老後の備えは十分でしょうか?年金は家族一人一人について準備することが大切です!

農業者年金は、あなたの老後をサポートします。

あなたが60歳未満の国民年金の第1号被保険者なら、年間60日以上農業に従事していれば農業者年金に加入できます。  
(※国民年金保険料の免除を受けていないこと)

農家のためにつくられた公的年金です。税制上の優遇措置、保険料額の自由設定などお得な特徴を備えた年金です!詳しくは農業委員会事務局へお尋ねください。

【お問合せ・ご相談】 豊前市農業委員会事務局  
☎82-8143

# 危険ブロック塀等の撤去費用を助成します

地震発生時におけるブロック塀等の倒壊による被害を未然に防止するため、通学路・避難路や道路に面した危険ブロック塀等の撤去に係る費用の一部を補助する制度です。

## ◆補助対象者

市内においてブロック塀を所有または管理する方(法人を含む)(管理者の場合は、所有者の同意書が必要です。)

## ◆補助対象のブロック塀等

次のいずれにも該当する事業が対象

①通学路・避難路等の道路に面するブロック塀等(コンクリートブロック造、石造、レンガ造など)

②塀の高さが1m以上で危険ブロック塀等の全部又は一部を撤去する事業(診断カルテで40点未満となるもの:市が事前に危険ブロック塀の判定を行います。)

※その他の交付要件がありますので、必ず市へご相談ください。

## ◆補助対象経費

危険ブロック塀等の撤去費用に対して

補助率1/2  
限度額12万円

件数に限りがございますので、お早めにご相談ください。

【お問合せ・ご相談】 都市住宅課 住宅建築係  
☎82-8097

# 接骨院・整骨院などを受診されている、国民健康保険の方へ

## 柔道整復施術療養費に係る患者調査にご協力ください

豊前市では、柔道整復施術療養費の適正化への取組として柔道整復施術を受けられた方へ文書による患者調査を実施しております。



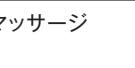
調査協力をお願いするのは、多部位(負傷の部位が複数あること)負傷、長期継続、頻回傾向にある施術を受けた方です。

なお、ご回答結果を本調査目的以外に利用することはありません。調査の結果、保険適用外であると判断された場合には、施術所への事実確認ののち、当該施術所へ柔道整復施術療養費支給申請書の返戻または福岡県・九州厚生局への報告などを行う場合があります。

## ご注意ください!!

柔道整復師、はり・きゅう、マッサージの施術を受けるとき保険が使える場合・使えない場合があります。かかった後で保険の適用が認められないとわかり、全額、ご自分の負担となる場合もあります。

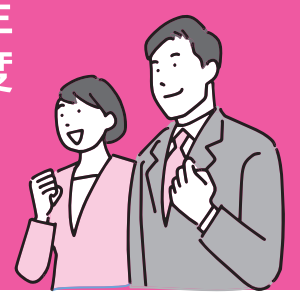
【お問合せ】 市民課 医療保険係(⑤番窓口)  
☎82-8041

施術所	保険が使える場合	保険が使えない場合 (左記以外のもの)
整骨院・接骨院等 柔道整復師 	急性または亜急性の外傷性の要因による骨折や脱臼、打撲、ねんざ、挫傷 ※骨折、脱臼の応急手当以外は医師の同意が必要	・医師の施術同意書のない骨折、脱臼の施術 ・単なる(疲労性・慢性的な要因から来る)肩こりや筋肉疲労 ・脳疾患の後遺症等の慢性症状や症状の改善のみられない長期の施術 ・保険医療機関で同じ対象疾患の治療を受けている場合
はり・きゅう 	神経痛やリウマチ、五十肩、腰痛症などの慢性的な痛みのある病気	・医師の同意書がない場合 ・保険医療機関で同じ対象疾患の治療を受けている場合
マッサージ 	筋肉麻痺や関節拘縮などで、医療上マッサージを必要とする場合	・医師の同意書がない場合 ・疲労回復や慰安が目的の場合

施術が長期にわたっている場合は、内科的な要因も考えられます。一度、医師の診断を受けましょう。

労災保険が適用となる仕事や通勤途上での負傷は保険の対象外です。また、交通事故など第三者によるケガの場合は、届出が必要です。豊前市役所までご連絡ください。





# 令和6年度

# 人事異動

## 令和6年4月1日付

敬称略 (一)内は旧課

### 部長級

- ▼総務部長【総務課長】藤井郁
- ▼産業建設部長【商工観光課長】井上由美
- ▼教育部長【産業建設部長】清原光

### 課長級

- ▼総務課長【総合政策課長】真面春樹
- ▼総合政策課長【豊前市教育委員会事務局生涯学習課長】佐々木誠
- ▼財務課長兼主任検査員【財務課長】原田雅弘
- ▼市民協働課長【人権男女共同参画室長】後藤剛
- ▼税務課長【豊前市議会事務局長】橋本淳一

### 課長補佐級

- ▼人権男女共同参画室長【福祉課障害者福祉係長】吉田英昭
- ▼福祉課長補佐兼統括支援員【健康長寿推進課地域包括支援センター係長】山本美奈
- ▼交通政策室長【豊前市教育委員会事務局生涯学習課入ポート振興係長】山本隆行
- ▼出納室長【出納室会計係長】中井徹
- ▼豊前市監査委員事務局長【福岡県介護保険広域連合豊築支部事務長】松尾洋子
- ▼豊前市農業委員会事務局長【都市住宅課住宅建築係長】佐藤雄一
- ▼豊前市選挙管理委員会事務局長【出納室長】小野博
- ▼豊前市教育委員会事務局学校教育課主幹(学校再編特命)【農林水産課農地整備係長】為藤哲也
- ▼福岡県介護保険広域連合豊築支部事務長【福祉課子育て支援係長】朝倉亮

### 係長級

- ▼財務課副主幹(歳入増加歳出削減特命)【総務部長】諫山喜幸(役職定年による降任)
- ▼デジタル化推進室デジタル化推進係長【税務課課税係長】有吉浩
- ▼人権男女共同参画室人権啓発係長【財務課】中村勇智
- ▼市民協働課市民協働係長【豊前市教育委員会事務局生涯学習課地域づくり推進係長】渡辺誠彦
- ▼税務課課税係長【デジタル化推進室デジタル化推進係長】瀬戸弘光
- ▼生活環境課副主幹(斎場管理・市民相談・環境対策相談特命)【京築地区水道企業団】松田真典(役職定年による降任)
- ▼生活環境課生活環境係長【生活環境課生活交通係長】戸成正憲
- ▼福祉課子育て支援係長【総合政策課】森永真人
- ▼福祉課障害者福祉係長【福岡県介護保険広域連合豊築支部】神崎昭男
- ▼福祉課保護係長【福祉課】仲野千恵子
- ▼交通政策室交通政策係長【生活環境課】末延和正
- ▼健康長寿推進課健康増進係長【健康長寿推進課】高木裕美
- ▼健康長寿推進課介護保険係長【市民課副主幹(マイナンバーカード普及促進特命)】村田小百合

- ▼健康長寿推進課地域包括支援センター係長【健康長寿推進課介護保険係長】松本尚美
- ▼建設課建設土木係長【建設課】間秀憲
- ▼建設課維持対策係長【都市住宅課都市整備係長】宿利典人
- ▼農林水産課農地整備係長【福祉課保護係長】仲恭介
- ▼農林水産課森林水産係長【建設課建設土木係長】湯越祐治
- ▼都市住宅課都市整備係長【建設課維持対策係長】矢幡真
- ▼都市住宅課副主幹(合河養鶏場跡地整備関連業務特命)【建設課長】持田末男(役職定年による降任)
- ▼都市住宅課住宅建築係長【農林水産課森林水産係長】中村智洋
- ▼出納室会計係長【農林水産課】佐田壮史
- ▼豊前市教育委員会事務局生涯学習課入ポート振興係長【福祉課副主幹(物価高騰対策等生活者支援特命)】竹川健太郎
- ▼福岡県介護保険広域連合豊築支部【市民課】中村佳子

### 職員

- ▼総務課【福岡県後期高齢者医療広域連合派遣】内藤美月
- ▼総務課【商工観光課】田邊淳
- ▼総合政策課【豊前市教育委員会事務局生涯学習課】上森悠史
- ▼総合政策課【財務課】古賀克

- ▼財務課【総務課】 松崎克哉
- ▼人権男女共同参画室【福祉課】 野本紘司
- ▼市民協働課【総合政策課】 木崎誠一
- ▼税務課【農林水産課】 篠原大作
- ▼税務課【総務課】 菊森佳奈
- ▼税務課 佐野京一（再任用）
- ▼市民課【農林水産課】 中根慶
- ▼市民課【上下水道課】 持丸大成
- ▼市民課【市民課長】 元永啓子（再任用）
- ▼生活環境課【税務課】 有座正人
- ▼生活環境課【豊前市農業委員会事務局】 山田功治（再任用）
- ▼福祉課【商工観光課】 秋成昭平
- ▼福祉課【健康長寿推進課】 八ッ繁裕子
- ▼福祉課【上下水道課】 柴田みはる
- ▼福祉課【市民課】 藏田照美
- ▼福祉課（ちづか保育園）【豊前市教育委員会事務局学校教育課（八屋中学校）】 吉川友美
- ▼交通政策室【生活環境課】 渡辺千秋
- ▼健康長寿推進課【市民課】 木永由里
- ▼健康長寿推進課【豊前市教育委員会事務局生涯学習課】 仲里美
- ▼健康長寿推進課【福祉課】 若竹理沙
- ▼建設課【上下水道課】 古見拓也
- ▼建設課【都市住宅課】 安永慶子
- ▼農林水産課【豊前市教育委員会事務局学校教育課】 堂本響揮
- ▼農林水産課【商工観光課】 五十川修
- ▼農林水産課【豊前市教育委員会事務局学校教育課】 西島良洋
- ▼商工観光課【市民課】 西村隼
- ▼上下水道課【豊前市教育委員会事務局学校教育課】 幸丸珠己
- ▼上下水道課【建設課】 神園慎一郎
- ▼豊前市農業委員会事務局【生活環境課】 横川要（再任用）
- ▼豊前市教育委員会事務局学校教育課【市民課】 別府佳菜子
- ▼豊前市教育委員会事務局学校教育課【デジタル化推進室】 奥田未果子
- ▼豊前市教育委員会事務局学校教育課（八屋中学校）【福祉課（ちづか保育園）】 中村郁
- ▼豊前市教育委員会事務局生涯学習課【税務課】 緒方麻祐
- ▼豊前地区職業訓練協会事務局長【豊前市教育委員会事務局教育部長】 大谷隆司（再任用）

退職

- ▼豊前市教育委員会事務局教育部長 大谷隆司
- ▼市民課長 元永啓子
- ▼豊前市教育委員会事務局学校教育課参事（学校指導特命） 企救岳礼
- ▼豊前市教育委員会事務局学校教育課主幹（学校再編特命） 常盤成美
- ▼人権男女共同参画室人権啓発係長 上田亮

## 保健師・助産師（会計年度任用職員）募集

母子保健事業や健康増進事業等、保健業務全般について、市民の皆さまの健康と一緒に支えてくださる方を募集しています。

- ◆**応募職種**：保健師または助産師（1名）
- ◆**雇用期間**：令和6年6月1日～令和7年3月31日（雇用期間更新あり）  
\*令和6年5月以降、内部研修等で出勤可能な方優遇（日額10,980円支給）
- ◆**勤務日数等**：週4日8時30分～17時（勤務日数および勤務時間は応相談）
- ◆**資格条件**：保健師または助産師資格及び普通自動車免許を有する方
- ◆**報酬**：月額197,120円
- ◆**その他**
  - 休日**：土・日・祝日・年末年始
  - 休暇**：有給休暇・特別休暇（忌引・結婚等）等
  - 諸手当**：通勤手当（距離による）・期末手当等
  - 社会保険**：健康保険・厚生年金・雇用保険加入有り
- ◆**勤務場所**：健康増進係（豊前市総合福祉センター内）
- ◆**応募方法**：申込書兼履歴書と資格を証明する書類の写しを郵送またはご持参ください。  
様式は市ホームページよりダウンロードできます。



【お申込み・お問合せ】 健康長寿推進課 健康増進係（豊前市総合福祉センター内） ☎82-8111

# 令和6年度 新規採用職員紹介



学校教育課参事(学校指導特命)	生涯学習課	生涯学習課	学校教育課	市民課	商工観光課	健康長寿推進課	商工観光課	市民課	上下水道課	(後列) 右から	市民協働課	市民課	福祉課	財務課	総務課	生活環境課	税務課	デジタル化推進室	総合政策課	健康長寿推進課
原野 年充	村田 仁志	濱邊 空	渡辺 紗生	松下 心音	園田 紗風	猪ノ元悠人	新井 大翔	松田 実果	藤野 伊芙		橋本 有加	野添梨香子	西村福太郎	武石 紋佳	坂本侑紀奈	河野 隆太	小倉晃太郎	瓜生 紘斗	浦野 祥大	岩尾 渚

## 豊前市立八屋中学校 給食代替調理員募集

- 勤務時間 1日 8:30~15:45  
※半日勤務の場合 前半日 9:00~12:15 後半日 12:00~16:00  
(午後半日勤務は休憩時間45分を含みます。)
- 資格 概ね60歳くらいまで (調理師免許資格の必要はありません。)
- 給与 日給 6,740円 (半日勤務の場合 3,370円)
- 勤務日数 不定期 (調理員が休暇を取るときに出勤していただきます。)
- 募集人員 若干名
- 応募方法 履歴書を学校教育課に提出してください。

【お問合せ】 学校教育課 学校教育係 ☎82-8068



## 豊前市バスおよびコミュニティバス豊前・中津線 ゴールデンウィーク期間中の運行について

お問合せ



豊前市バスおよびコミュニティバス豊前・中津線の運行日程についてお知らせいたします。 交通政策室 交通政策係 ☎33-7183

路線	4/29(祝)	4/30(火)	5/1(水)	5/2(木)	5/3(祝)	5/4(祝)	5/5(祝)	5/6(祝)	5/7(火)
岩屋線	日曜ダイヤ	平日ダイヤ	平日ダイヤ	平日ダイヤ	日曜ダイヤ	日曜ダイヤ	日曜ダイヤ	日曜ダイヤ	平日ダイヤ
轟線	日曜ダイヤ	平日ダイヤ	平日ダイヤ	平日ダイヤ	日曜ダイヤ	日曜ダイヤ	日曜ダイヤ	日曜ダイヤ	平日ダイヤ
畑線	運休	平日ダイヤ	平日ダイヤ	平日ダイヤ	運休	運休	運休	運休	平日ダイヤ
櫛狩屋線	運休	平日ダイヤ	平日ダイヤ	平日ダイヤ	運休	運休	運休	運休	平日ダイヤ
コミュニティバス 豊前・中津線	運休	平日ダイヤ	平日ダイヤ	平日ダイヤ	運休	運休	運休	運休	平日ダイヤ

# 市長の部屋

豊前市長 後藤元秀



## 「ふるさと豊前の学校づくり」 「学校再編のための寄附金を お願いします」

大阪万博の経費のニュースを見ながら不安が膨らんできました。「当初予算1250億円が約1.9倍の2350億円になった万博会場の建設費」の報道。万博だけでなく建設物価は海外での鉄鋼、木材の需要増や国内で3年ほど前から鉄鋼、コンクリート価格が約30%上がるなどの影響を受けて高騰。さらに働き方改革関連法がこの4月から適用された2024年問題。労働時間の厳格化や、建設現場で働く労働者の労働時間短縮により、もともと労働者が不足していた建設現場のさらなる労働力不足が懸念されます。このことにより工事を請け負う企業も影響を受け、入札参加企業の減少も予想

されます。もちろん工事費が大幅に増えることも予測されます。

豊前市制最大の教育改革である小中学校の再編に取り組んでいる豊前市にとって、この工事費急騰の流れは大きな心配につながっています。令和8年度開校予定の合岩小学校に建設する「義務教育学校・豊前蔵春学園」の建設費が設計時の予算に収まるのか。今の建設物価高騰の影響をどれだけ受けるのか。案じられます。

令和9年度に旧築上中部高校跡地に開校予定の統合中学校「豊前中学校」はどのようなのか。さらに令和10年度開校予定の現八屋中学校を使う「豊前前北小学校」と、現千束中学校の「豊前中央小学校」建設費用にどれだけの影響が生じるのか。建設物価が落ち着いて、少しでも値下がりしてくれないかと念じています。不安、心配は募るばかりです。

市町村合併の恩恵を受けられず、厳しい財政事情である市として「財政を立て直しながら、次に打つべき施策の基盤をつくる」という使命を帯び、市民関係者のご理解、ご了解を得て、ここまで進めてきた再編計画です。財政面でのとん挫はありえないと考えています。何とかしなければなりません。

教育は地域の将来をつくる最大の事業です。国や県の支援策を求めたいくのはもちろんですが、おいそれとはいきません。「国の金をもらってくれば良いではないか」という声を耳にしますが、つかみ金のような筋の通らないお金が右から左にやってくるわけではありません。そんな時代ではありません。私の大学時代の親しい同級生が厚生労働大臣をしています。「いくら大臣でもそんなお金は出せんよ」です。政治とお金が大問題となっている現状で、できる話ではありません。

やらなければならない、実現しなければならぬ豊前市の学校再編。財政面から市行政だけでは極めて厳しい難局に直面しています。そこで市民のみならず、みなさまに、教育委員会と残る大事業である再編に参加していただけないか。市では、教育委員会とともに市民のみなさまに学校再編のための寄附金を呼び掛きたいと考えています。「ふるさと」の新しい学校づくりに役に立とう。「将来の子どもたちのために一肌脱ぎよう」「校舎、校庭のごくかに使って」との志、寄附金をお願いします。改めて議会や教育委員会と連動し、みんなで新しい学校を創るために制度を作っていくしたいと思います。具体的には別途お知らせいたします。ご協力ください。

## 生涯現役 豊前の人

橋本 正博さん(85歳)



自動車塗装工として40年以上勤めた橋本さん。退職後は、職場で磨き上げた器用さを駆使して、12年間シルバー人材センターでも活躍されました。その傍ら多彩な趣味・活動に動んでいました。

奥様の趣味である民謡をきっかけに歌唱について学び始め、昭和61年には指導者の資格を取得し、令和4年までは週に4日カラオケ教室を開き、指導を行ってまいりました。現在は11名の生徒を抱え、月に3回自宅で教室を開いています。

また、橋本さんはカラオケ教室の生徒とのつながりで書道・水墨画を学び、干支を描いた年賀状を自作するなど様々な作品を制作しています。



菖蒲の水墨画と書

他にも180坪の畑や、庭の手入れ、家の修理など、日常生活でも器用さを存分に活かしています。

健康の秘訣は「毎日の畑仕事と焼酎と話す橋本さん。今後も「健康である間はカラオケ教室を続けたい」と力強く話してくれました。

### 河村化工(株) 八屋小卒業生の卒業記念の絵を自社の看板に

河村化工(株)が、八屋小6年生50人が卒業記念に製作した絵を自社の看板に折り込み、3月13日にその除幕式を行いました。

看板は豊前温泉「天狗の湯」横の河村化工(株)が所有する敷地に設置されており、豊前神楽や大きなイスなど、豊前市についての絵が描かれています。

河村 泰典社長から「この場所を皆さんの思い出がよみがえる場所にしてほしい」と思いが述べられると、代表の生徒からは「思い出を残すことができ嬉しい」とお礼の言葉が贈られました。



### 是木さんと緒方さんが自衛隊に入隊

3月19日、令和6年に自衛隊へ入隊する是木 恭一さんと緒方 創さんが豊前市自衛官募集相談員の前田 勝巳さんと共に後藤市長を表敬訪問しました。

是木さんと緒方さんはそれぞれ「苦しいこともたくさんあると思うが、乗り越えて立派な自衛官になりたい」、「仲間と協力してこの国を守っていけるような自衛官になりたい」と力強く意気込みを語りました。

後藤市長からは「社会人の第一歩目に自衛官を選んでくれたことに市長として光栄、誇りに思います」と激励の言葉が贈られました。



### 地域活性化起業人 鹿野さん 豊前市に着任

3月27日、豊前市と(株)ニコン日総プライムは、総務省が推進する「地域活性化起業人制度」を活用し豊前市へ人材を派遣する協定を締結しました。

「地域活性化起業人制度」は地方公共団体が、三大都市圏に所在する民間企業等の社員を一定期間受け入れ、そのノウハウや知見を活かしながら地域独自の魅力や価値の向上等につながる業務に従事してもらい、地域活性化を図る取り組みです。

4月1日には後藤市長から豊前市に派遣いただく鹿野 欽也さん(写真中央)に委嘱状が交付されました。



### 日本傳少林寺流空手道正流塾豊築支部所属の選手が九州大会で好成績

日本傳少林寺流空手道正流塾豊築支部所属の部員が熊本県で行われた九州大会で次のとおり好成績を残し、後藤市長を表敬訪問しました。

古末 結依菜さん	型試合小学4年生女子の部	3位
末廣 陽輝さん	組手試合 中学1年男子の部	優勝
山崎 絢香さん	型試合 男子中学生の部	敢闘賞
松下 琴美さん	組手試合 高校一般女子の部	3位

後藤市長からは「空手は五輪競技にもなっている。これから国際的に活躍する選手になってほしい」と激励の言葉が贈られました。



### 社会人硬式野球チーム 「エーアールライノス」始動

豊前市民球場をホームとする社会人硬式野球チーム「エーアールライノス」が4月から始動し、その報告に後藤市長を表敬訪問しました。

奇藤 宏監督は、「目標は、日本選手権の出場。野球を通して、市民の皆さんと一丸となって豊前市を盛り上げたい」と意気込みを語りました。

後藤市長からは、「都市代表チームになることを期待しています。目標に向かって豊前市も支えてまいります」と激励の言葉が贈られました。

5月3日、北九州市の門司球場にて、10時よりオープン戦が行われます。ぜひ足を運んでください。



### 松本工業株式会社へ 企業版ふるさと納税の感謝状贈呈

松本工業株式会社から、豊前市の地方創生事業（ひとりひとりが主役の豊前市「ハレノヒ」実現プロジェクト）に対し、企業版ふるさと納税のご寄附をいただき、3月18日に感謝状贈呈式を行いました。

松本 茂樹代表取締役は「弊社は豊前市で約300人を雇用し、自動車部品の製造をはじめ、企業主導型保育園の設置・運営など豊前市との関わりが深い。ぜひ市の活性化に役立てていただきたい」と今回の寄附への思いを語りました。

後藤市長からは「地域発展のために大事に使わせていただきます」と感謝の言葉が贈られました。



### ウクライナ人道危機救援金募金についてのお礼

豊前市では、令和4年2月よりウクライナ各地で激化している戦闘により、ウクライナでの人道危機及び避難民受け入れの周辺国で活躍中の各国赤十字社支援のため、市役所1階ロビーに募金箱を設置し、市民の皆様からの救援金を受け付け、多くの方々にご協力いただきました。

募金の総合計額は、359,599円でした。



### 令和5年7月7日から大雨災害義援金募金についてのお礼

豊前市では、令和5年7月7日から大雨により発生した災害（福岡県・佐賀県）により被災された方々を支援するため、市役所1階ロビーに募金箱を設置し、市民の皆様からの義援金を7月21日から受け付け、多くの方々にご協力いただきました。

募金の総合計額は、59,306円でした。



この救援金、義援金は、日本赤十字社を通じて被災活動の支援のために有効に活用していただくこととしております。

つきましては、ここにご報告申し上げますとともに、皆様方のご協力に厚くお礼申し上げます。

お問合せ 総務課 総務係 ☎82-1114

## スポーツ大会結果報告

- 第17回北九州地区スポーツ少年団サッカー新人大会
- 準優勝 三毛門SSS



強豪チームと対等に渡り合い準優勝を勝ち取りました。部員随時募集中。毎週火、水、金曜日に三毛門小学校で練習していますので見学に来てください。

〈お問合せ〉代表(監督):秋山智則 ☎090-3738-2971

### ●森道場創立10周年記念練成大会(柔道)

- 4年生女子の部
  - 優勝 松山 穂乃実 合岩小学校
  - 3位 永野 桜藍 山田小学校
- 5年生女子軽量の部
  - 3位 菊 絢音 吉富小学校



# 5月のごみ収集日

ごみの収集日や分別の仕方が分からない場合は、生活環境課までお問合せください。  
【生活環境課 環境対策係 ☎82-8018】

## 不燃ごみ・資源ごみ回収日程表

地区	収集日	地区詳細
角田	7日	全域
山田	14日	全域
八屋	16日	上町・本町・上町団地
	13日	下町・住吉・明神・前川
	20日	教校
	23日	二葉・中央・東八幡町
大村 宇島	13日	全域
	9日	神明・元町・日の出・周防
三毛門	20日	昭和・赤熊・青豊・戸津田
	21日	三毛門(中・下・出屋・西・三毛門団地) 沓川・三毛門六区(久松)
	22日	三毛門一区(上・東)・三毛門六区(恒富)・小犬丸・市丸・清水町・三楽・六郎・森久
黒土	24日	全域
千束	10日	全域
横武	17日	全域
合河	8日	全域
岩屋	15日	全域

## 祝日・振替日のごみ収集日程表

日程	ごみ収集 (豊前市)	ごみ焼却場受入れ (清掃センター)	し尿汲取り (豊前清掃社)
4月29日(月)	収集します	受入れします	休み
4月30日(火)	収集します	受入れします	汲取りします
5月1日(水)	収集します	受入れします	汲取りします
5月2日(木)	収集します	受入れします	汲取りします
5月3日(金)	収集します	受入れします	休み
5月4日(土)	休み	休み	休み
5月5日(日)	休み	休み	休み
5月6日(月)	休み	休み	休み
5月7日(火)	収集します	受入れします	汲取りします

※上記以外の日は、通常収集をいたします。  
(土・日・祝日・振替休日は、お休みになります。)

### 【ごみ焼却場の受入れお問合せ】

豊前市外二町清掃センター TEL 82-2192  
通常のごみ受入れ時間 8:30~16:30

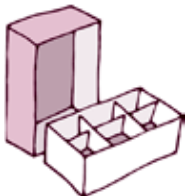
### 【し尿汲取りのお問合せ】

豊前清掃社 TEL 83-2634 FAX 82-3749  
業務時間外は、留守番電話での受付もしております。

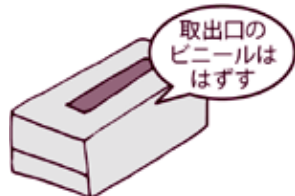
## — こんな紙も資源化されます! —

新聞や雑誌、段ボール以外の資源化できる紙を「雑がみ」といいます。  
燃やせるごみに出されているケースが目立ちますので、分別を徹底し、資源化しましょう。  
※無色透明の袋に入れて、月1回の不燃・資源のゴミの日に出してください。

(例) お菓子の箱、紙製の空き箱、ティッシュの箱、コピー用紙、メモ、包装紙、紙袋、はがき、手紙、封筒など



お菓子の箱



ティッシュの箱  
(ビニールはプラスチック 容器包装へ)



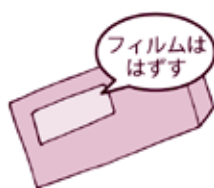
コピー用紙・メモなど



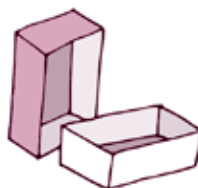
包装紙



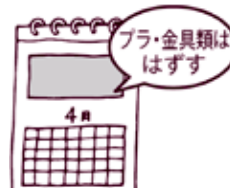
はがき



手紙・封筒など



紙製の空き箱



カレンダー  
(金具は不燃ごみへ)

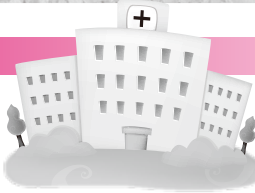


紙袋



2024 May

# 保健だより



このコーナーについてのお問い合わせは  
健康長寿推進課 健康増進係（豊前市総合福祉センター内）  
☎82-8111まで

広報4月号の保健だよりの内容に誤りがありました。右のとおり訂正し、お詫び申し上げます。

### 「春の健診のご案内」

- ・子宮頸がん検診の対象者  
誤：20歳以上の女性（奇数年生まれ）  
正：20歳以上の女性（偶数年生まれ）
- ・乳がん検診の対象者  
誤：40歳以上の女性（奇数年生まれ）  
正：40歳以上の女性（偶数年生まれ）

## 令和6年度(春)5月 特定健診・がん検診のご案内

### ▶年に1回は特定健診やがん検診でご自身の健康チェックを

令和6年度の特定健診・がん検診の予約受付を開始しています。生活習慣病、がん等疾病の予防および早期発見のため、定期的に特定健診・がん検診を受診しましょう。

定員がありますのでお早めにご予約ください!

#### ●実施場所／豊前市総合福祉センター

令和6年4月15日現在

	特定健診	後期高齢者健診	胃がん検診	胃のリスク検査	大腸がん検診	胸部検診	子宮頸がん検診	乳がん検診	前立腺がん検診	肝炎ウイルス検査
対象者	豊前市国民健康保険加入者（40～74歳）	後期高齢者医療保険加入者	40歳以上	20歳以上	40歳以上	40歳以上	20歳以上の女性（偶数年生まれ）	40歳以上の女性（偶数年生まれ）	50歳以上の男性	40歳以上
料金	500円	500円	500円	2,000円	500円	300円	500円	1,000円	500円	無料
日程	5月16日(木) 9:00～11:00	△	△	△	△	△	△	△	△	△
	5月22日(水) 9:00～11:00	○	○	○	○	○	○	○	○	○
	5月24日(金) 9:00～11:00	○	○	○	○	○	○	○	○	○

○：余裕あり △：残り半分 □：残りわずか ×：定員到達

※別の日程や詳しい健(検)診内容については、4月号の広報と同時配布の健康づくりカレンダーをご覧ください。

### 妊産婦の方への歯周疾患検診のご案内

妊娠中は食事の変化やホルモンのバランスの変化により、虫歯や歯周病にかかりやすい時期です。妊娠中から口の中の健康を保ち、歯周疾患を予防していきましょう。

- 対象者 妊産婦  
妊 婦：妊娠届提出後から出産まで  
産 婦：出産から1年以内  
(出生児の1歳の誕生日の前日まで)

- 実施期間 令和6年4月1日～令和7年3月31日
- 料 金 300円
- 内 容 問診、口腔内検査、診察

※対象の妊産婦さんでご希望のある方に受診券をお送りしています。

前年度(令和5年度)の受診券は使用できませんので、ご希望の方はお問合せください。

令和6年4月16日以降に母子手帳交付で来所された妊婦さんには交付時に受診券をお渡ししています。

### 令和6年度ぶぜん市健康ポイント事業を実施します

豊前市では、市民の皆さんが「ふくおか健康ポイントアプリ」を利用して、健(検)診の受診、運動や健康づくりを楽しみながら継続的に取り組むことができるように、「ぶぜん市健康ポイント事業」を実施します。

- 対象者 豊前市内在住の18歳以上の方
- 使用ポイント 3,000ポイント
- キャンペーン期間(応募期間、提出期間) 令和6年5月1日～令和6年11月29日(必着)
- 応募方法(次のいずれかの方法でご応募ください)

- ・ふくおか健康ポイントアプリからの応募
- ・(記録でポイント用紙)の提出

※用紙は、豊前市総合福祉センター、市役所ロビー、各公民館に用意しています。アプリについては豊前市ホームページをご覧ください。



# ひざ・こし・かたスッキリ体操

エアロバイクなどを使った有酸素運動教室です。  
運動が苦手な方でも運動初心者でも大丈夫！  
参加者大募集！！

★全32回(毎週1回・120分)★

☆エアロバイク、踏み台を使った昇降運動やストレッチ体操、eスポーツなど…

会場	日程	曜日	時間
横武公民館	6月3日(月)～	毎週月曜	9:30～11:30
黒土公民館	6月3日(月)～	毎週月曜	13:30～15:30
三毛門公民館	6月4日(火)～	毎週火曜	13:30～15:30
八屋公民館	6月5日(水)～	毎週水曜	9:30～11:30
合河公民館	6月5日(水)～	毎週水曜	13:30～15:30
山田公民館	6月6日(木)～	毎週木曜	13:00～15:00
角田公民館	6月7日(金)～	毎週金曜	13:30～15:30

- 費用 受講料は無料です。  
※傷害保険料65歳以上の方は1,200円、  
64歳以下の方は1,850円が必要です。
- 対象者 豊前市に住民票がある40歳以上の方  
※昨年度参加した方は対象外です。令和4  
年度以前に参加された方は、お申込みい  
ただけます。
- 定員 各会場10名程度(先着順)
- 申込方法 電話受付後、市役所へ申込みにお越しください。
- 受付期間 5月7日(火)～

【お問合せ】健康長寿推進課 介護保険係 ☎82-8114

## 歯っぴい情報③

在宅歯科訪問事業を体験してみませんか？

令和6年度 口腔ケア体験(無料)の  
予約受付を開始しました！

### 体験の内容

どなたでも参加できます。

身体計測、舌圧(舌のちから)の測定  
口腔内細菌数の測定、体組成の測定※  
測定結果の説明、栄養相談

※専用の機器(インボディ s10)を用いて、身体の筋肉量や水分量を測ります。

### 日時と場所

5月23日(木)13:30～15:30  
6月24日(月)13:30～15:30

参加希望の方は、  
ご都合の良い日をお  
選びください！

豊前市総合福祉センター 1階

### 参加人数

それぞれ10名程度を予定にしています。  
定員になり次第、受付を終了いたします。

### ご予約・お問合せ

市民課 医療保険係  
☎82-1111(内線 1295)

在宅歯科訪問事業参加者募集中

# 図書館だより

## 2024 MAY

豊前市立図書館 ☎82・6500

■開館時間/午前10時から午後6時 BUZEN  
メール librarybuzen@piano.ocn.ne.jp LIBRARY

## 5月のお休みカレンダー

日	月	火	水	木	金	土
			1	2	3	4
5	6	7	8	9	10	11
12	13	14	15	16	17	18
19	20	21	22	23	24	25
26	27	28	29	30	31	

31日(金)は館内整理のため休館です。

## 『カサブランカグループ作品』展示開催中

豊前市内で活動されている「アンビシャス広場 カサブランカ  
グループ」さんが制作した粘土造花作品を展示しています。ご  
来館の際は、ぜひご覧ください！

展示期間:3月20日(水・祝)～5月6日(月・祝)

展示場所:1Fフロア

作品数 :20点程度

※作品にはお手を触れないようお願いいたします。

## 子どもの読書週間・記念事業「本をよんでメダルをGETだけ!」開催

期間:4月20日(土)～5月12日(日)

内容:上記期間中の貸出1回につき1個スタンプを押し、3個たまったら、賞状  
とメダルを授与します。(ただし、同日3回以上借りるのは不可)

対象年齢:10歳以下(希望により対象外の年齢でも受付可)

受付:4月20日(土)よりカウンターで参加券を配布します。お気軽にご参加ください。

## 月例行事

『おはなし よちよち』

日時:5月11日(土)14:00～ 会場:1階おはなしのへや

『おはなし わくわく』

日時:5月25日(土)14:00～ 会場:1階おはなしのへや

## 上映会

『ふしぎ駄菓子屋 銭天堂②』

日時 5月18日(土)14:00～ 会場 3階小会議室

参加費 無料 上映時間 前回の続きから30分(時間に応じて3話程度)

## 図書館から のお願い

- ・図書館でバッグの無料配布は行っておりません。貸出の際には、エコバッグ等をご持参ください。
- ・館内で携帯電話の通話はお控えください。電源を切るかマナーモードに設定し、音が出ないようにしてください。通話を利用される方は、館外でお願いいたします。
- ・小さなお子さんの安全確保のため、保護者の方はお子さんから目を離さないでください。

豊前市地域子育て支援センター



# たけのこ

■住所 / 豊前市大字千束78-2  
 ■TEL・FAX / 0979-82-2881  
 ■E-mail / takenoko@city.buzen.lg.jp  
 ■開館時間 / 月～土 9:30～16:00  
 ※活動中は自由に利用できない場合があります。  
 下のカレンダーでご確認ください。

「たけのこ」のご案内



月	火	水	木	金	土
5月のテーマ:お散歩に行こう		1 	2	3 憲法記念日	4 みどりの日
6 振替休日	7	8 出紙紙芝居 緑地公園 11:00～ ※雨天の場合は「たけのこ」で	9 よちすくルーム (9か月～1歳11か月) お散歩に行こう 10:30～11:30	10 わくわく広場 (0歳～就学前) お誕生日会・外あそび 10:30～11:30	11 
13 読み聞かせ (0歳～就学前) 10:30～11:00(午前) 13:30～14:00(午後)	14 	15 おやつ試食会 10:30～11:30 予約8組/1件100円	16 ちびっこルーム (2歳～就学前) お散歩に行こう 10:30～11:30	17 	18
20	21 7か月児健診 (豊前市総合福祉センター)	22 	23 ベビーマッサージ (びよマタルームを含む) 永井 奈緒美 先生 10:30～11:30	24 リトミックあそび (0歳～就学前) 宮岡 亜由美 先生 10:30～11:30	25 たけのこカフェ (0歳～就学前・妊婦さん) 13:30～14:30 予約20人/1件100円
27 親子教室 (豊前市総合福祉センター)	28 親子エアロビ (0歳～就学前) 谷 昌子 先生 10:30～11:15	29	30 	31 わくわく遠足 (0歳～就学前) (旧)ほほえみ保育園園庭に行こう 11:00～ (現地集合・解散)	6/1 「たけのこ」に お気軽に遊びに 来てください! 
<b>イベントの予約について</b>		<b>一時保育について</b>			
各イベントの参加は予約が必要です。内容によって定員が異なります。予約は、5月分は、5/1より受付開始。(TELでの予約も受け付けます)		※「たけのこ」では一時保育を随時受け付けています。詳しくはお電話でお問合せください。			

## 「子どもまんなか 児童福祉週間」について

(5月5日～5月11日)

「子どもまんなか 児童福祉週間」は、こどもの健やかな成長、こどもを取り巻く環境について、国民全体で考えることを目的に、毎年5月5日の「こどもの日」から1週間を「子どもまんなか 児童福祉週間」と定めています。

令和6年度の児童福祉週間標語は「すきなことどんどんふやしておおきなあれ(加藤 共泰さん香川県(6歳))」です。この機会に、次世代を担うこどもが心身ともに健やかに生まれ育ち、家庭や地域で心豊かに安心・安全・安定して生活できる環境づくりを推進していきましょう。

豊前市では令和6年4月1日に「豊前市こども家庭センター」を設置しました。妊娠・出産・子育てのこと、こどものことでお悩みがあるときは、「豊前市こども家庭センター」にご相談ください。

「児童虐待かもしれない」「子どもについあたってしまう」等のお悩みがあるときは、児童相談所 児童虐待相談対応ダイヤルへご連絡ください。児童虐待相談対応ダイヤル:189(いちはやく) ※お近くの児童相談所につながります。



## ヤングケアラーを知っていますか?

「友達と遊びたいけど、家のこともやらなきゃいけない。進路を考えられない。きょうだいの面倒をみるなんて、あたりまえ？」家族のケアをこどもがしている「ヤングケアラー」を知っていますか？

ヤングケアラーとは、本来大人が担うと想定されている家事や家族の世話などを日常的に行っているこどものことです。責任や負担の重さにより、学業や友人関係などに影響が出てしまうことがあります。

ヤングケアラーは、家事や家族の世話などをがんばっているからこそ、次のような気持ちを持っているかもしれません。「宿題と勉強する時間がない」「学校に行きたくても行けない」「自分の時間がない」「友達と遊べない」「寝る時間が足りない」「希望の進路を選べない」辛いときは、学校の先生・スクールカウンセラー・スクールソーシャルワーカー・親戚の人など、信頼できるまわりの大人に頼ることが大切です。

困った時に一緒に考えてくれる大人は必ずいます。一人で悩まずにご相談ください。あなたのまわりに心配なこどもがいる際もご相談ください。



**豊前市こども家庭センター** : 豊前市総合福祉センター 健康長寿推進課 健康増進係(☎82-8138) 福祉課 子ども相談係(☎82-8245)、子育て支援係(☎82-8193)



# 募集

## 自衛官採用試験

- 一般曹候補生
- 資格 18歳以上33歳未満の方
- 試験日
  - 一次試験(WEB) 5月18日(土)
  - 一次合格発表 6月6日(木)
  - 二次試験(身体検査・口述) 6月15日(土)～19日(水)の中から1日を指定させていただきます。
- 受付期間 5月7日(火)まで
- 最終合格発表 7月18日(木)
- 自衛官候補生
- 資格 18歳以上33歳未満の方
- 試験日
  - 一次試験(WEB) 7月15日(月)～17日(水)の中から1日を指定させていただきます。
  - 二次試験(身体検査・口述) 7月21日(日)～23日(火)の中から1日を指定させていただきます。
- 合格発表 8月1日(木)
- 申込み・問合せ
  - 福岡地方協力本部 築城地域事務所 (航空自衛隊築城基地内)
  - ☎0800359882648 又は ☎09305611500

## 自衛隊への就職・転職説明会

- 日時 5月16日(木) 15時30分～17時30分
- 場所 豊前市立図書館 3階 小会議室
- 問合せ
  - 福岡地方協力本部 築城地域事務所
  - ☎09305611500

## パソコン同好会 会員募集

- 初心者を対象としたパソコン同好会です。楽しみながらパソコンを覚えましょう。
- 日時 毎週月、水曜日 13時30分～15時30分
- 場所 豊前上毛シルバー人材センター 豊前事務所 2階会議室
- 会費 月1,500円
- 申込み・問合せ
  - (公社)豊前上毛シルバー人材センター
  - ☎830677

## 講座・教室

### 令和6年度『京築農業塾』受講生募集

- J A福岡京築では、『京築農業塾』講座の受講生を募集しています。
- 内容 野菜及び花き、果樹等の基礎的な栽培についての講義と実習
- 受講資格 農業基礎知識の習得に意欲があり、おおむね65歳までの方
- 受講期間及び受講回数 7月から12月(約6か月間)で10回程度
- 費用 10,000円(資料、資材代含む)
- 募集定員 15名程度(申込多数の場合抽選)
- 申込締切 6月14日(金)
- 申込み J A福岡京築 豊前アグリセンター 営農 ☎828723
- 問合せ J A福岡京築 営農部営農企画課(担当)門田大塚 ☎09302420961

## 夜間の納税・税金相談

夜間納税窓口を開設します。日中来庁が困難な方はご相談ください。

日 時	5月17日(金) 17時～20時
場 所	市役所税務課収納対策係(1階 7番窓口)
取扱税目	市県民税、固定資産税、軽自動車税、法人市民税、国民健康保険税
納付書	お持ちの方はご持参ください。※再発行もできます。

■お問合せ 市民福祉部 税務課 収納対策係 ☎82-8128

**納期限のお知らせ**

市県民税・特徴(R6年4月分)	5月10日(金)
軽自動車税	5月31日(金)
固定資産税(1期)	5月31日(金)



### 豊前市外二町清掃施設組合 リサイクル講座 「ポケットティッシュケース作り」

- 日時 6月14日(金) 10時～12時
- 場所 豊前市外二町清掃センター
- 持ち物 裁縫道具、15cm×20cmの布1枚、15cm×50cmの布1枚
- 定員 10名
- 申込期間 5月7日(火)～31日(金)
- 申込み・問合せ
  - 豊前市外二町清掃センター
  - ☎822192(8時30分～16時30分)

広告

# 春の入会キャンペーン!!

4月・5月・6月・7月入会者対象 左記期間中に受付で手続きされた方は

**入会金**  
通常5,500円

**年会費**  
通常1,200円

**0円 + 初回月会費 半額**

**受付期間**  
本日より、6/28(金)まで

**トレーニングジム**  
ヨガ教室も行っています!

(例)ナイトフリーコース(毎日コース)  
通常4,200円 → 2,100円

まずはお気軽にお電話を!!

 アイルスポーツ豊前  
豊前市松江1372-1  
☎0979-82-1000

※初回月会費半額はチケットフリーは対象外となります  
●ホームページ <http://illsport.com>

## 市民歴史講座

求菩提資料館では今年度も市民歴史講座を開講します。

テーマ 求菩提山の歴史と文化

～求菩提資料館開館五〇周年記念講座～

①6月15日(土)

求菩提山の修験道遺跡と入峰修行

岡寺 良(立命館大学文学部准教授)

②7月6日(土)

求菩提山と英彦山

～考古学から見た山岳信仰の歴史～

桃崎 祐輔(福岡大学文学部教授)

③9月21日(土)

彦山六峰における松会の伝承

～等覚寺の松会伝承状況調査～

若松 善満(苅田町教育委員会)

④10月19日(土)

求菩提山の仏教美術

～平安時代を中心に～

井形進(九州歴史資料館学芸員)

⑤11月9日(土)

求菩提資料館の五〇年

～その前史と、今～

栗焼 憲児(求菩提資料館館長)

■時間 各講座13時30分～15時

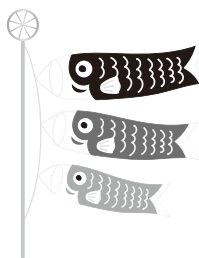
■場所 求菩提資料館

■受講料 無料

■申込み・問合せ 求菩提資料館

☎88322003

※事前申込が必要です。



## 豊前市家庭教育支援チーム

「ふくろ子育て」

子どもの夢を叶えよう信じる子育て

■日時 5月10日(金) 13時30分～15時

■場所 天和会館(大字天和3992-1)

■講師

(一社)倫理研究所 工藤 裕美さん

■参加費 500円(テキスト・菓子代)

■対象 妊婦さん、高校生までのお子さんがいる方

■問合せ 家庭倫理の会 豊前市

丸山 ☎09074671614

## 『ハウスクリーニング』技能講習

ハウスクリーニングにおける洗剤の知識と効果的な作業方法及び作業の安全確保等について、実習を通して具体的に学びます。

■日時 6月25日(火)～26日(水)

2日間ともに10時～16時

■会場 築上町リサイクルプラザ

(築上郡築上町大字築城1728)

■対象者 福岡県在住の60歳以上の方

■定員 15名(応募多数の場合は選考)

■参加者 無料

■応募締切 6月11日(火)

■応募方法 申込用紙に記入の上FAX

又は郵送にて。

県連合会ホームページからも申込み可能です。

■問合せ (公社)豊前・上毛シルバー人材

センター ☎830677

## 相談

### 年金事務所の出張相談(完全予約制)

豊前地域職業訓練センターで年金事務所の出張相談を実施しています。

■受付相談内容

・各種年金の請求

・年金の見込み額(50歳以上の方が対象)

・死亡等による失権手続き(未支給年金の請求等)

・年金制度全般 諸通知の内容確認等

■5月、6月の出張相談日

5月23日(木)、6月27日(木)

10時～12時、13時～15時30分

■場所 豊前地域職業訓練センター

■予約受付 小倉南年金事務所

☎0934718873

### 街角の年金相談センター(完全予約制)

社会保険労務士等が、国民年金や厚生年金保険の受給に関するご相談や手続きを無料で行います。

■場所 中津市役所 別棟2階

■時間 平日の8時30分～17時15分

(土・日・祝日・年末年始を除く)

■予約受付 予約専用番号

☎226311



## 広告



総合型地域スポーツクラブ

よろうや

# 健康体操教室

自宅に近い公民館で、仲間と共に楽しみながらできる体操です。

【教室日程】

毎週	月	火	水	木	金
午前	八屋①	横武① 黒土合河	山田	横武① 岸井	
午後	千東 宇島 市役所	横武②	八屋②	横武②	三毛門

※祝日はお休みとなります。詳しい時間帯はお問い合わせください。

まずご連絡ください。  
教室についての詳しい説明をします。

【お問合せ】 総合型地域スポーツクラブ よろうや  
☎ 090-7168-5967 (林)

無料体験  
実施中!

### 豊前法律相談センター

■日時 火金曜日14時～16時30分  
(祝日を除く)

■場所 豊前市役所1階消費生活相談室

■相談員 福岡県弁護士会

※予約制で平日の9時～17時に受付

予約 ☎093-561-0360

■相談料 5,500円(30分)

※市民一人1回、無料紹介状(30分無料)を本人申請により交付(本人確認書類持参)

※紹介状持参・多重債務相談・労働相談・DV相談は無料

■問合せ 総務課 総務係

☎82-1114

☎092-722-4131

(平日10時～16時)

## イベント・お知らせ

### 弓道教室 受講者募集

4月号でご案内した「弓道教室 受講者募集」の電話番号に誤りがありました。次のおり訂正しお詫びいたします。

誤：☎0800-17860-155

正：☎0800-17860-0115

### 看護フェスタ福岡2024

福岡県では毎年5月12日を「看護の日」、この日を含む1週間を「看護週間」としています。令和6年度は「人の『いのち』を支える仕事ってどんなだろう?」をキャッチフレーズとして、看護の魅力を知っていたくためのイベント「看護フェスタ福岡2024」を開催します。

■日時 5月18日(土)  
10時30分～15時30分

■場所 ナースプラザ福岡

■対象 福岡県民、主に若年層(小学生・中学生・高校生)保護者、教員

■内容 ゲストトークショー、最新医療機器による看護体験、脈拍・血圧測定、健康相談、看護の進路・進学個別相談(要予約)

■問合せ 公益社団法人福岡県看護協会

☎092-402-1517

### 「不正大麻・けし撲滅運動」 「きれいなけしの花に御用心」

植えてはいけなけしの特徴

- ・草丈が大きく1m以上になる。
- ・茎を抱き込むように葉が生えている。
- ・全体が白っぽい緑色をしており、毛がない。など

このようないしを見かけた人は、福岡県京築保健福祉環境事務所(0930-23-2379)までご連絡ください。

### 新井英一「LIVE in BUZEN」

■出演 新井英一／高橋望(ギター)

■日時 5月19日(日) 開演15時  
(開場14時30分)

■場所 豊前市立多目的文化交流センター

■金額 前売券3,500円  
当日券4,000円

■問合せ NPO法人平和の種

☎64-969-1

### ホタル祭り

■日時 6月1日(土) 18時～

(雨天の場合は、中止)

■場所 ホタルの里清原自然公園

■問合せ ホタルの会事務局長 中嶋

☎09084050051



## 職業訓練講座の開講

豊前地区職業訓練協会 ☎82-1511  
訓練実施場所：豊前地域職業訓練センター  
(豊前市大字八屋1926番地)

### ①アーク溶接特別教育

■訓練期間 6月12日(水)～14日(金)  
■受講料15,700円 別途テキスト代 ■定員20名

### ②小型車両系建設機械(整地等)運転特別教育

■訓練期間 6月5日(水)～6日(木)  
■受講料14,930円 別途テキスト代 ■定員10名

### ③WordPress入門 ※DXに対応した新規開設講座です。ふるってご参加ください。

■訓練期間 6月4日(火)～7月4日(木) 火・木曜日夜間のみ開講 計10回  
■受講料 19,800円 別途テキスト代 ■定員20名

※各講座とも定員になり次第締め切ります。

### 広告



豊前市  
ココロとカラダの相談ができる身近な場所  
**とも鍼灸院**  
皆様のご来院を心よりお待ちしております

TEL 070-8369-7809  
完全予約制



豊前市はり灸施術利用証使えます。  
〒828-0041 福岡県豊前市大字梶屋186-1  
● Open 9:00 / Close 19:00  
● 定休日 毎週月曜日・第1第3日曜日

# 無料相談日程

～気軽にご利用ください～



## 行政相談

行政への苦情・要望などの相談に応じます。  
 ■日時 5月22日(水) 13時～15時30分  
 ■場所 豊前市総合福祉センター  
 ■相談員 総務省委嘱行政相談委員  
 岡総務課 総務係 ☎82-1114 ※予約不要

## 障害者相談

■日時 5月28日(火)(定例相談)  
 13時30分～15時30分  
 ■場所 豊前市総合福祉センター 2階 相談室  
 ■相談員 豊前市障害者相談員  
 ※定例相談以外でも相談を受け付けています。  
 岡すずの家 ☎83-1139 みらい ☎33-8350

## 補聴器相談

■日時 5月7日(火)、14日(火)、20日(月)  
 10時～12時  
 ■場所 豊前市総合福祉センター 研修室3  
 岡福祉課 障害者福祉係 ☎82-8194

## こころの相談(毎週木曜日)

セクハラやDV、子育て、介護、仕事、健康、家族のことなど、性別にかかわらずご相談いただけます。  
 ■日時 5月2日、9日、16日、23日、30日  
 10時～15時(12時～13時は除く)  
 ■場所 ハートピアぶぜん 相談室  
 ■相談専用電話 ☎82-0519

## 教育相談

不登校や非行、発達障害などに関する相談をお受けします。  
 ■日時 毎週水曜日(祝日を除く) 10時～16時  
 ■場所 豊前市市民会館2階  
 岡豊前市教育相談室 ☎84-0354※電話予約制

## 人権にかかわる弁護士相談

弁護士による法律相談を行います。お気軽にご相談ください。相談は無料で秘密は厳守されます。なお、事前予約が必要です。  
 ■日時 5月21日(火) 14時～17時  
 ■場所 豊前市総合福祉センター 2階 相談室  
 ■定員 先着6名  
 ■予約締切 5月17日(金)まで  
 ■予約・問合せ 豊前市人権センター  
 (豊前市役所人権男女共同参画室内)  
 ☎82-1111 (内線1507)

## もの忘れ相談

保健師、看護師、社会福祉士、主任介護支援専門員がもの忘れに関する個別の相談に応じています。また、希望される方には、簡単な認知機能検査も実施しています。  
 ■日時 5月31日(金) 9時30分～11時  
 ■場所 豊前市総合福祉センター  
 お申し込みが必要です。  
 ■申込 豊前市地域包括支援センター  
 ☎84-0120

## 消費生活相談

■日時 毎週 月、木曜日(祝日を除く)  
 10時～12時 13時～15時  
 ■場所 豊前市役所 商工観光課(24番窓口)  
 ■対象 豊前市民及び市内にお勤めの方  
 ■相談員 消費生活相談員  
 ※消費生活に係る商品の購入やサービス利用に伴うトラブル、契約などの相談や苦情を受け付け、公平な立場に立って解決のお手伝いをします。相談は無料です。  
 ※相談の際には、事前に予約が必要です。  
 豊前市消費生活相談予約電話  
 ☎84-0977 (予約受付:平日の9時～17時)  
 ※この番号は相談予約専用です。

## 行政書士市民相談

■日時 5月22日(水) 10時～16時  
 ■場所 行橋市役所 会議室  
 ■相談内容 遺言、相続、成年後見等  
 ※予約不要。直接ご来場ください。  
 岡福岡県行政書士会  
 ☎092-641-2501

## ひとり親出張相談

ひとり親家庭からの就業や養育費、日頃のお悩みの相談に応じます。  
 ■日時 5月22日(水) 11時～14時  
 ■場所 市役所3階 第2会議室  
 ※予約が必要です。  
 ■申込 ひとり親サポートセンター飯塚ランチ  
 ☎0948-21-0390  
 岡福祉課 子育て支援係 ☎82-8193



### 広告

住宅型有料老人ホーム 桜  
 サービス付き高齢者向け住宅 桜II番館  
**入居相談受付中**  
 入居一時金なし



入居費用 期間限定!!  
 1ヶ月 約6~7万円(税込)

即日入居できます



### リハビリ病院による機能回復訓練

隣接した協力医療機関 診療所 宮崎リハビリテーション医院では、患者様の状態を医師が診察し、リハビリが必要と判断された場合には、外来で医療保険にてリハビリテーションを受けることが可能です。

### 対応可能な医療ケア

- 在宅中心静脈栄養
- 血糖チェック・インスリン
- 喀痰吸引
- 経鼻経管栄養・胃瘻
- 悪性腫瘍ターミナル
- 食事療法
- 人工肛門・人工膀胱類
- 在宅酸素
- 褥瘡ケア
- 認知症
- 尿道カテーテル又はドレナージュ類
- 気管切開

住宅型有料老人ホーム 桜 サービス付き高齢者向け住宅 桜II番館  
 築上町大字東八田814-1 築上町大字東八田802  
 ☎0930-56-5211 ☎0930-56-5510



# 豊前のおしごと 親子de体験隊

取材先 ▶道の駅「豊前おこしかけ」

豊前市在住の親子記者が、市内の様々な企業や団体等を取材した記事を掲載する同コーナー。8回目は、末松 明子さん・愛子ちゃん(13)・勇人(はたと)くん(10)親子です。



## 「豊前のおすすめ、が揃う道の駅」取材してきました！

年間通して旬の野菜や果物が揃う道の駅「豊前おこしかけ」。夏休みや紅葉シーズンには、北九州市などから多くの方が訪れます。取り扱う野菜や果物は、地元農家産なので安心。市外産の生鮮品も並びますが、市場から直送なので新鮮です。おいしい料理ができそう♪

のしやギフトラッピングも対応可能なので、離れて暮らす家族や友人などに、豊前の特産品を贈るのも良いですね。



恒例のスイーツコーンは6月上旬に登場

物産館には、さまざまな野菜や果物、特産品がズラリ！同駅オリジナル「ゆずペースト」(480円～)や「鱧(ハモ)だし」(540円～)は、ギフトにも人気。

案内人：<sup>うめざわ</sup> 榎澤 弘樹さん 駅長  
道の駅「豊前おこしかけ」



地元の野菜や果物、特産品等が並ぶ道の駅。「観光客はもちろん、地元の人にももっと豊前の魅力を知ってほしいです」と榎澤駅長。

## メニューが多彩なランチスポット

食事ができる屋台村にも注目。カレー、オニメン、いちじくソフト、ホットドッグ、ゆずソフトパフェ、みらいサーモン丼、とうふバイキング定食、求菩提(くぼて)そば、からあげなど、メニューが多彩！

ランチスポットとしてもおすすめですよ。



▲取材時、子どもたちはソフトクリームを楽しみました♪

## 季節のイベントも定期的で開催

イベントも充実している同道の駅。榎澤駅長は「豊前の魅力を伝えるツアーなどを企画するのが夢」とのこと。ぜひ実現してほしいですね！

今回の取材で、今まで以上に「おこしかけを利用したい」と思うようになりました。



▲ドーム状の大屋根の下で多彩なイベントを実施

## SDGs 見つけた！

道の駅はたくさんあれど、地元農家さんの野菜や果物、豊前海でとれた魚介類など山の幸から海の幸まで勢揃いしている「豊前おこしかけ」は、とても魅力的ですね。地元でとれる新鮮な野菜、果物、特産品を目の前にして、豊前の豊かさをあらためて感じる事ができたのではないのでしょうか。

豊前のニュースを発信する注目スポットとして、また市民の方々と観光客、市民同士の交流の場所として、これからも「豊前おこしかけ」で、どんな面白いイベントが行われるのか、楽しみです。

取材協力 (株) ニコン日総プライム NNPシリーズSDGs連載担当  
水谷洋司・角田雅信・岩崎裕子・宮川清希・二塚正明

■取材を希望される企業・団体および取材について記事を書いてみたい親子記者を募集中。

### 取材先のSDGsポイント！

- 8 **経済成長**  
ポイント① SDGs目標8 働きがいも経済成長も  
★「地産地消で地域経済への貢献」
- 9 **産業革新**  
ポイント② SDGs目標9 産業と技術革新の基盤をつくろう  
★「地域住民と観光客、地域住民同士の交流の場を提供」
- 15 **陸の豊かさ**  
ポイント③ SDGs目標15 陸の豊かさを守ろう  
★「新鮮な野菜や果物を提供するために農地を守る」

取材協力 道の駅「豊前おこしかけ」 ☎ 0979-84-0544  
営業時間 8:00～18:00  
<https://okoshikake.jp/>



撮影 Kazuki (@kazuki\_furugiya\_buzen)

※撮影中の様子は「おしごとパレット」のInstagramにて公開中  
(ID: @oshigotopalette)





# 令和6年度狂犬病予防集団注射日程表



★犬の飼主は登録（生涯に1回）と狂犬病の予防注射を毎年1回受けさせることが義務づけられています。

## ○ 犬の登録を行いましょ！

新しく犬を飼い始めた場合、30日以内に犬の所在地を管轄する市に犬の登録を行う必要があります。また、既に犬を飼っているが、登録をしていない方は、登録を行う必要があります。（※生後90日以内の犬を飼い始めた場合は、生後90日を経過した日から30日以内となります。）

## ○ 飼犬には鑑札・注射済票を必ずつけましょ！（市で保護する犬のほとんどが鑑札等が付いていません！）

犬の登録時に交付される鑑札と、狂犬病予防注射済票は、首輪など目に見える場所に必ず付けましょ。万一、あなたの犬が迷子になって保護された時には、迷子札としての役目も果たします。鑑札等が付いていないと、迷子犬を所有者の元へ確実に帰すことができません。

## ○ 年に1度、狂犬病の予防注射を受けましょ！

狂犬病予防注射は年に1度必ず行うことが法律で定められています。毎年4月から6月が狂犬病予防注射期間とされており、豊前市では5月に集団予防注射を行っております。今年度は次の日程により、狂犬病予防注射及び登録を実施しますので、最寄りの場所でお受けください。なお、実施場所や時間が前回より一部変更になっておりますのでご注意ください。

○ 犬の登録情報が変わった（住所や所有者の変更及び飼い犬の死亡等）際は、速やかに市役所までお手続きにご来庁ください。

○ 登録料（犬の一生に1回） 3,000円

○ 注射料+注射済票代 3,150円

（おつりのないようお願いいたします。）

お問合せ

生活環境課 生活環境係 ☎82-8019

月日	実施場所	時間	月日	実施場所	時間
5月14日(火)	三毛門公民館	9:30~9:40	5月16日(木)	今市の神社	9:30~9:35
	久松公民館	9:45~9:50		中部高校正門跡前	9:40~9:50
	出屋「秋成氏宅」横交差点	9:55~10:00		東吉木公民館	9:55~10:00
	沓川消防車庫横	10:05~10:10		千束公民館	10:05~10:10
	日の出教円寺	10:15~10:20		「中村酒店」横駐車場	10:15~10:20
	戸津田入口	10:25~10:30		上塔田「竹下増美」氏宅横	10:25~10:30
	赤熊足切神社(池田神社)	10:35~10:45		下大西集会所	10:40~10:50
	清水町公民館	10:50~10:55		横武コミュニティセンター	10:55~11:00
	市丸消防小屋	11:00~11:10		薬師寺集会所	11:05~11:10
	梶屋農協倉庫	11:15~11:20		山内嘯吹神社	11:15~11:20
	宇島公民館	11:30~11:40		挾間明照寺	11:25~11:30
	教校山小今井翁像横 <small>※まちなか交流センターではありませんのでご注意ください</small>	13:15~13:25		堀立公民館	13:15~13:20
	福岡県豊前総合庁舎	13:30~13:40		東皆毛修徳館	13:25~13:30
	明神公民館	13:45~13:50		六郎共同精米所	13:35~13:40
前川公民館	13:55~14:00	旧農協黒土支所前	9:20~9:25		
八屋(上町)公民館	14:05~14:15	石清水八幡宮横集会所 <small>※八幡宮内ではありませんのでご注意ください</small>	9:30~9:35		
5月15日(水)	馬場バス停	9:30~9:35	5月17日(金)	上小路集会所	9:40~9:50
	角田公民館	9:40~9:45		大河内「松田商店」跡	10:00~10:05
	角田消防小屋	9:50~9:55		新貝運動公園	10:10~10:15
	JR松江駅	10:00~10:05		枝川内集会所	10:20~10:25
	松若保育園駐車場	10:10~10:15		旧岩屋公民館	10:30~10:35
	迫集会所	10:20~10:25		合河清原神社	10:45~10:50
	山田郵便局前交差点北	10:30~10:35		立岩バス停	11:00~11:05
	山田小学校前駐車場	10:40~10:45		松尾川内集会所	11:15~11:20
	山田公民館	10:50~11:00		四ツ口集会所	11:30~11:35
	梶屋改善センター(梶屋バス停)	11:05~11:10		大木旧「青木商店」	11:40~11:45
	櫛狩屋バス停	11:20~11:25			
	大村公民館	13:20~13:25			
	荒堀集会所	13:30~13:35			
	田淵の神社	13:40~13:45			

※犬の体調に異常がある場合は、注射を行う獣医師に相談してください。



## ご注意ください！！

今年度より、畑公民館、向陽荘入口、中大西お堂付近、鬼木農村公園、大河内中集会所、中畑バス停、求菩提温泉土仙の郷バス停、産家集会所、轟集会所につきましては、実施を廃止しております。お間違えのないようにご注意ください。

## 個別注射について

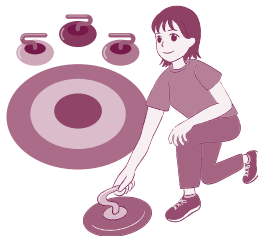
個別に動物病院で予防注射を受けられた方は、必ず獣医師が発行した「注射済証」を持って、生活環境課窓口にて登録手続きをお願いいたします。その際、注射済票発行手数料550円が別途必要となりますので、併せてご持参ください。

# パラスポーツ用具を貸出します!

～パラスポーツを通じてスポーツの楽しさや地域の交流を深めよう!～

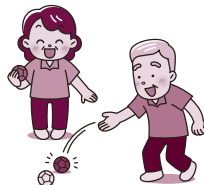
## カローリング

氷上で行われるオリンピック競技「カローリング」を室内のフロアで手軽にできるパラスポーツです。



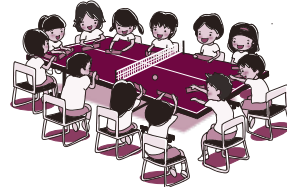
## ポッチャ

2 チームに分かれて、「ジャックボール」という白いボールにいかに近づけるかを競うパラリンピック競技です。(簡易コートシート貸出あります。)



## 卓球バレー

卓球コートを使用し、通常 6 名が 1 チームとなって、卓球ネットの下に隙間をつくり、専用板でボールをはじき合うパラスポーツです。



その他、ゴールボール (多目的文化交流センター 2 F 限定で使用可)、輪投げなどの各種ニュースポーツも貸出可能です。

【お問合せ】 生涯学習課 スポーツ振興係 ☎82-8059 豊前市社会福祉協議会 ☎82-3391  
※競技ルール、貸出期間など、お気軽にご相談、お問合せください。

この用具は、公益財団法人日本パラスポーツ協会の補助事業により導入しています。

# ぶぜんピープルズ

vol.212 総合型地域スポーツクラブ



## 会員大募集中!!

### 総合型スポーツクラブとは?

名前だけ聞くと難しくそうですが、子どもから大人まで誰でも気軽に入会でき、様々なスポーツを楽しめる、総合的なスポーツクラブのことです。年間を通して自由に選んで参加することができます。年齢や目的に応じて、やりたいスポーツを何種目選んでも会費は同じです!

### 会費はいくら?

- 一般会員 ..... 前期・後期 各5,000円 (年間10,000円)
- ジュニア会員 (高校生以下) ※未就学児も含む ..... 前期・後期 各3,000円 (年間6,000円)
- 入会時、会費以外に別途保険料も課金されます
- 大人 (高校生以上～64歳以下) ..... 1,850円
- 大人 (令和6年4月2日現在で65歳以上) ..... 1,200円
- 子ども (就学前含む) ..... 800円

スポーツ保険には必ず加入していただきます!

### 申込みは、どこで、どうすればできるの?

豊前市役所1階 生涯学習課へお越しいただき、申込書に必要事項をご記入のうえ、会費を添えてお申込みください。

※都合により、休講及び時間・場所変更がございますので、事務局または会報にてご確認ください。

### どこで、どんな教室が開催されているの?

令和6年4月1日～

曜日	教室・クラブ名	時間	場所	対象
月	ショートソフトテニス	20:00～22:00	八屋中学校体育館	一般会員
火	ウォーキングエアロ	10:30～11:30	多目的文化交流センター	一般会員
	硬式テニス	19:00～22:00	能徳テニスコート	一般会員
水	ステップス	19:30～20:30	多目的文化交流センター	一般・ジュニア会員
	笑いヨガ体操	10:00～11:30	多目的文化交流センター	一般会員
	ヨーガ	14:00～15:30	多目的文化交流センター	一般会員
	バドミントン	18:00～21:30	多目的文化交流センター	～19:30 ジュニア会員 (小学生以下は保護者同席) 19:30～一般会員
木	ソフトテニス	19:00～21:00	能徳テニスコート	一般・ジュニア会員
	ヨガ	10:30～11:30	合河公民館	一般会員
金	硬式テニス	19:00～22:00	能徳テニスコート	一般会員
	ソフトテニス	19:00～22:00	能徳テニスコート	一般・ジュニア会員
土	バドミントン	19:30～21:30	角田小学校体育館	一般・ジュニア会員
	バドミントン	9:30～11:30	三毛門小学校体育館	一般・ジュニア会員
	ヒップホップダンス	9:00～11:00	三毛門公民館	一般・ジュニア会員
	卓球	19:30～21:30	岩屋活性化センター	一般・ジュニア会員

お問合せ ぶぜんピープルズ事務局(豊前市教育委員会 生涯学習課内) ☎82-8059

# 新婚家庭の家賃及び住宅リフォーム費の一部を助成します!

## 対象者

- ・令和6年1月1日から令和7年3月31日までの間に婚姻届を提出し、受理された世帯
- ・夫婦ともに婚姻日における年齢が39歳以下
- ・令和5年中の夫婦の所得を合算した金額が500万円未満
- ・夫婦ともに市内の対象となる住宅の所在地に住民登録をしている
- ・本市及び従前の居住地において市税等の滞納がない

## 助成金の額

- 夫婦ともに29歳以下の世帯 60万円 39歳以下の世帯 30万円  
 ※家賃補助については、1世帯当たり月額10,000円(年間最大12万円)  
 ただし、実質家賃負担額が10,000円に満たない場合は、その額。(千円未満端数切捨て)  
 ※実質家賃とは、家賃から住宅手当、管理費、共益費、共益費及び駐車場使用料等を除いた実質家賃。

## 助成対象期間

交付申請のあった日の属する月から当該年度の3月31日まで  
 交付対象者の要件を満たさなくなったときは、当該事由が発生した月まで

詳細につきましてはお気軽にお問合せください。

**【お申込み・お問合せ】**  
 総合政策課 企画広報係 ☎82-1123



# 統計調査員の募集について

統計調査は、国や地方公共団体が各種行政施策を企画・立案するための重要な資料を得ることを目的としています。豊前市では、統計調査員として、各種統計調査に従事していただける方を募集しています。

## 調査員の条件

- ・年齢が20歳以上の方(経験の有無は問いません)
- ・責任をもって調査事務に取り組める方
- ・税務、警察、選挙に直接関係のない方
- ・調査時に知り得た秘密の保護に信頼のおける方
- ・暴力団員でない方及び暴力団員若しくは暴力団と密接な関係を有していない方

## 調査員報酬

各調査ごとに定められた報酬が支払われます。  
 ※調査内容、担当件数によって報酬の金額が異なります。

## 調査員の身分

各調査ごとに国または県から非常勤の公務員として任命されます。任命期間は2～3か月程度です。

## お問合せ

総合政策課 企画広報係 ☎82-1123

統計調査に興味のある方、調査員として活動できる方をお待ちしています。  
 応募は随時受け付けていますので、詳細などをお知りになりたい方はお気軽にご相談ください。

# 令和6年度 あすなる猫事業のご案内について

## 1.目的

- ①飼い主のいない猫への、不妊・去勢手術の必要性を啓発する。
- ②飼い主のいない猫の繁殖制限による、地域環境衛生の改善を図る。
- ③手術費用支援により、飼い主のいない猫の不妊・去勢手術を受けやすくする。
- ④全ての猫が、飼い主のいるお家で暮らせる社会の実現を目指す。
- ⑤上記のことを実現することで、最終的には殺処分される猫の頭数を減少させる。



## 2.支援の内容(抽選にて決定)

メス1頭につき11,000円(税込)、オス1頭につき5,500円(税込)の申込者  
 自己負担で、飼い主のいない猫の不妊・去勢手術を行います。  
 ※耳先カット費用を含みます。

- お申込期間 (一次) 4月15日～5月15日 (二次) 9月1日～10月1日
- 手術実施期間 (一次) 6月1日～7月31日 (二次) 10月15日～12月15日
- 応募窓口・お問合せ

(公社)福岡県獣医師会 いのちをつなぐ委員会 ふくおかの猫と犬 ☎092-751-4749



(公社)福岡県獣医師会  
 いのちをつなぐ委員会  
 ふくおかの猫と犬 HP

# 豊前市 支援制度一覧

豊前市の様々な支援制度をまとめました。広報5月号では「妊娠・出産・子育て」に関する制度について紹介します。

令和6年4月現在

制度名	制度内容	問合せ先
豊前市 子ども家庭センター	全ての妊産婦・子育て世帯・子どもを対象に、年齢で区切らずに一体的な相談支援を行います。相談者の皆さまの意見や希望をお聞きし、さまざまな機関の制度や支援とつなげることができるよう保健師や子ども家庭支援員等が相談に応じます。	(母子保健・妊娠出産など) 豊前市総合福祉センター内 ☎82-8138 (児童福祉・子育ての相談など) 豊前市役所福祉課⑨番窓口 ☎82-8193、☎82-8245
未熟児養育医療	入院加療を要する1歳未満の未熟児に対して、医療費負担の一部を助成します。	
子ども医療費助成	15歳まで(15歳に達する日以降の最初の3月31日まで)の児童の医療費の自己負担の一部を助成します。【就学前児童は自己負担なし】	市民課 医療保険係 ☎82-8041
ひとり親家庭等医療費助成	18歳まで(18歳に達する日以降の最初の3月31日まで)の児童を養育するひとり親家庭の父・母及び児童の医療費の自己負担の一部を助成します。【就学前児童は子ども医療が優先されます。】(*所得制限あり)	
低所得の妊婦に対する 初回産科受診料助成	住民税非課税世帯、生活保護世帯等、低所得の妊婦さんの経済的負担を軽減し、必要な支援につなげるために、初回産科受診料を助成します。	
母子健康手帳・ 妊婦健康診査受診券交付	妊娠の診断を受けた女性に、母子健康手帳を交付しています。妊娠中の健康診査を一部公費負担で受けることができる妊婦健康診査受診券(14回分)も併せて交付しています。	
母子手帳アプリ「母子も」 (ぐんぐんぶぜん)	予防接種や健康記録を管理でき、育児情報を掲載した豊前市母子手帳アプリ「母子も」(ぐんぐんぶぜん)をお使いいただけます。	
パパママ学級	妊婦さんとパートナーの方を対象に、妊娠中の過ごし方について保健師・管理栄養士がお話します。パートナーの方に、妊婦体験や赤ちゃんのお風呂入れ体験をしてもらっています。	
妊婦健康相談	妊婦さんを対象に、保健師・管理栄養士が個別の相談に応じています。尿検査・血圧測定も実施しています。	
妊産婦さんの歯周疾患検診	妊産婦さんを対象に、指定歯科医療機関で歯周疾患検診を行います。(自己負担300円)	
出産・子育て応援給付金	妊娠・出産・子育て期を安心して過ごすことができるように面談や継続的な情報発信等を行う伴走型相談支援を実施しています。伴走型相談支援に承諾を頂いた方を対象に出産・子育て応援給付金を支給しています。(母子手帳交付時面談時申請で50,000円、赤ちゃん訪問時申請で50,000円)	
新生児聴覚検査費用助成	新生児聴覚検査を受けた方に対し検査費用の一部を助成します。(助成上限5,000円)	健康長寿推進課 健康増進係 ☎82-8138
産後ケア事業	産後のお母さんの悩みや不安をサポートし、体調管理を行います。宿泊型・居宅訪問型が利用できます。(世帯の市民税所得割額によって自己負担額が生じます。)	
こんにちは赤ちゃん訪問	赤ちゃんが生まれたすぐ後のご家庭に、保健師・看護師が訪問します。赤ちゃんの体重測定や育児相談、育児に関する情報提供などを行います。	
乳幼児相談	乳幼児とそのご家族を対象に、保健師・管理栄養士による育児相談、離乳食等の相談、身体計測を行います。(毎月2回)	
乳幼児健診	お子さんの成長、発育を確認し、健康や育児について相談、育児に関する情報提供などを行います。4か月児健診、7か月児健診、1歳6か月児健診、3歳児健診を行っています。	
離乳食教室	乳児とそのご家族を対象に、管理栄養士が離乳食の作り方・食べさせ方等のアドバイスを行います。試食も行います。	
乳幼児発育相談	乳幼児とそのご家族を対象に、言葉や運動面等での成長発達、発育に関する相談に言語聴覚士、作業療法士が応じます。	
もうすぐ1歳! 親子教室	翌月に1歳のお誕生日を迎えるお子さまと保護者の方を対象に、楽しい親子遊び(読み聞かせや手遊び歌等)の紹介を行います。手形・足型のメッセージカードの作成も行います。身体計測・育児相談も実施しています。	
子ども・妊婦インフルエンザ 予防接種助成	中学校3年生までのお子さま及び妊娠中の方を対象に、接種費用2,000円を助成します。(13歳未満の方は、2回助成します。)	
造血細胞移植後定期予防接種 ワクチン再接種費用助成	予防接種の免疫が造血細胞移植によって低下又は消失し、再接種が必要となったお子さまを対象に、任意予防接種費用を助成します。(助成費用には上限額があります。)対象は20歳未満の方です。	
子宮頸がん予防ワクチン 任意接種助成	平成9年4月2日から平成17年4月1日に生まれた女性の方を対象に、17歳となる年度の初日から令和4年3月31日までに、2価または4価の子宮頸がんワクチンの任意接種を受け、実費を負担した方に、費用を助成します。(助成費用には上限額があります。)	
風しん任意予防接種費用助成	風しん抗体価が低いと認められた妊娠希望者及び妊婦の夫・同居者などを対象に、風しん予防接種の費用を助成します。(助成費用には上限額があります。)	

# 夜間・休日の救急診療(相談)



**豊築休日急患センター**  
 ☎ 82-8820 (受診前に必ず電話相談してください)  
 ●内科 / 9時~22時(受付21時30分まで)  
 ●小児科 / 9時~22時(受付21時30分まで)  
 ●歯科 / 9時~17時30分

九州歯科大口腔外科医(口腔がん専門医)診察予定日  
5月12日、19日

**新行橋病院**  
 ☎ 0930-24-8899  
 ●外科系 / 9時~12時、14時~17時、18時~  
 ※救急の場合は365日24時間体制で診療します。

**中津市立小児救急センター**  
 ☎ 26-0020  
 ●平日 / 19時~22時(受付21時30分まで)  
 ●土・日・祝日 / 9時~22時(受付21時30分まで)

**中津市民病院小児救急電話相談**  
 ☎ 22-6535  
 毎日21時30分~翌朝8時30分までの時間帯で、  
 お子さんの急な病気などで心配な時はご連絡ください。

福岡県救急電話相談・医療機関案内

**#7119** 24時間受付 / 年中無休

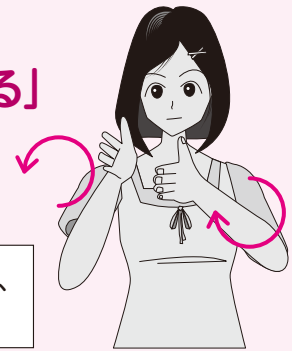
救急車? 病院? 迷ったら 救急車の利用や最寄りの医療機関についてアドバイスします。

#を押して 7119 または 092-471-0099

# ワンポイント手話

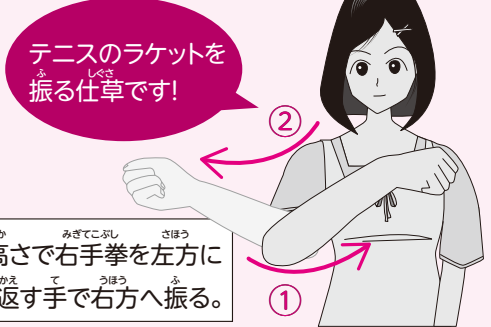
みんなも手話を知って、手話を使ってみよう!

## 「スポーツ、スポーツをする」



りょうて ひら こうご ふ  
 両手を開いて交互に振り、  
 はし しんぞう  
 走る仕草をする

## 「テニス」



テニスのラケットを  
 ふる仕草です!

むね たか みぎてこぶし さほう  
 胸の高さで右手拳を左方に  
 振り、返す手で右方へ振る。

## 豊前市食育推進計画

# 「お茶」 SHOKUIKU CORNER



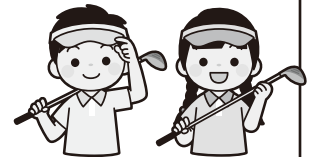
- 茶は、チャノキの葉や茎を加工して作られる飲み物です。茶は、加工の方法(発酵のさせ方)によって、様々な種類があり、有名なものは、酸化発酵する紅茶としない緑茶です。
- いわゆる「日本茶」が緑茶を指すのは、茶葉を摘んですぐ加熱処理され発酵が止まる(葉の変色も止まる)ためです。
- 茶の福岡県での生産量は国内6位で、特に八女茶がよく知られていますが、豊前市でも茶栽培が行われています。
- 緑茶に含まれるカテキンには、コレステロールなどを減少させ、血圧や血糖値の上昇を抑える作用があり、糖尿病、高血圧、がんの予防、口臭・虫歯予防等にも効果があります。

**ワンポイント** 購入後は、2週間から1か月程度で使い切りましょう。なお、未開封の場合は冷蔵庫で、開封後は密封性・遮光性のある容器に移し、冷暗所に保存するとよいです。

**お知らせ** 毎月19日は豊前市食育の日です。  
 『早寝 早起き 朝ごはん』  
 【食育HP】<http://www.city.buzen.lg.jp/nogyo/syokuiku.html>

## 豊前市ゴルフ教室を開催しました。

3月25日に周防灘カントリークラブとランプ村ゴルフ練習場で市内の小・中学生を対象に「令和5年度豊前市ゴルフ教室」(主催:豊前スポーツ活性化推進委員会)が開催されました。

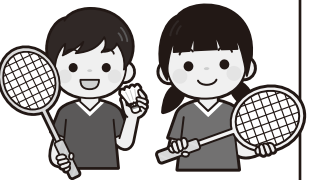


講師にプロゴルファー2名(安山茜プロ、酒井みゆきプロ)、ティーチングプロ2名を迎えて、参加者25名に対し指導をしていただきました。

参加した小・中学生はプロの技術の凄さ、ボールを打つことの難しさを体験しながら、楽しくレッスンを受け、良い思い出になったようでした。

## 豊前市バドミントン教室を開催しました。

3月30日に豊前市民体育館で市内在住の小中高校生と一般の方を対象に「令和5年度豊前市バドミントン教室」(主催:豊前スポーツ活性化推進委員会)を開催しました。



講師に元五輪選手の栗原文音さんを迎え、九州国際大学附属高等学校男子バドミントン部の協力のもと、参加者40名に対し指導をしていただきました。

参加者は元五輪選手の技術を見て、体験しながら、楽しくレッスンを受け、良い思い出になったようでした。

【お問合せ】生涯学習課 スポーツ振興係 電話 82-8059

# わくわく☆キッズチャレンジ!

## 豊前のおしごと体験フェス

※要予約

- 日時 6月9日(日) 10:00~15:00  
4月号でお知らせした日程から変更になっておりますのでご確認ください。
- 会場 豊前市総合福祉センター  
(豊前市大字吉木 955)
- 対象 小学生 ※保護者同伴
- 内容 豊前市内の企業等のおしごとが体験できる、小学生向けイベント。  
今回は10企業及び団体の多彩なワークショップを用意。  
詳細はInstagramで少しずつ紹介していくので、チェックしてくださいね♪
- 申込方法 応募フォームから



Instagram



応募

【お問合せ】 おしごとパレット事務局 ☎64-7575  
(受付時間 / 平日9:00~17:00)

登録無料

豊前市防災  
情報メールに  
ご登録を!

QRコードを読み取り  
空メールを送信  
してください。

# 豊前市

## 自然と文化財を守る会 令和6年度 記念講演会

- 日時 5月18日(土)  
13:30~15:00
- 場所 豊前市総合福祉センター  
2階 視聴覚室
- 講師 島谷 幸宏 氏 (熊本県立大学特別教授)
- 演題 「北部九州の文化と歴史・  
災害と文化」
- 参加費 無料 (事前申込不要)  
会員以外の方のご参加も可能です。



【お問合せ】

豊前市教育委員会  
生涯学習課 文化芸術係  
☎82-8058

### 表紙の題字

豊前



すえよし まいか  
末吉 舞華さん  
〔青豊高校2年〕

春の暖かい風を  
イメージして  
書きました。

### 有料広告募集中!

- 広報誌広告
- ・1枠(縦60mm×横85mm) 5,000円/1回
- ・2枠(縦60mm×横175mm) 10,000円/1回
- 公式ホームページバナー広告
- ・5,000円/1か月

総合政策課 企画広報係  
☎82-1123

#### 広報ぶぜんについて

諸事情により、ご自宅に広報「豊前」が届かない方は、恐れ入りますが、最寄りの市施設(市役所、地区公民館等)にて入手してください。  
(ご自宅への配布につきましては、行政区・隣組に加入することにより配布されます。)

## 広報ぶぜん「わが家のアイドル」大募集

毎月発行される「広報ぶぜん」で、「わが家のアイドル」というコーナーを開設します。(6月号からを予定)  
このコーナーでは市内に住む子どもたちを紹介します。  
自慢のお子さん、お孫さんを市報に掲載しませんか。

### 対象の子ども

豊前市に在住の未就学のお子さん

### 申込方法

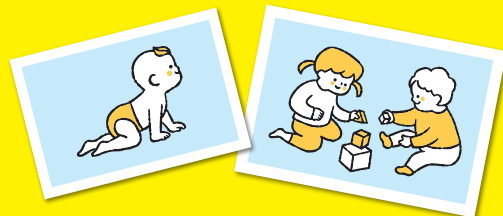
次の内容を総合政策課 企画広報係(seisaku@city.buzen.lg.jp)へご提出ください。

- ・親子の氏名と読み方
- ・お子さんの誕生日
- ・住所
- ・電話番号
- ・親のコメント(50字程度)
- ・写真1枚 ※縦長(メールに添付する場合は3,000KB未満)

### 提出期限

発行月の前々月末まで(例:7月号に掲載希望の場合は5月31日まで)

【お問合せ】 総合政策課 企画広報係 ☎82-1123



「広報豊前」が  
無料アプリで毎月  
スマホに届きます。

マチイロ  
マチを好きになるアプリ

ダウンロード  
はこちらから

環境対応型植物油インキ  
を使用しております。

豊前市 LINE

豊前市 Facebook

豊前市 Instagram

豊前観光まちづくり協会 Instagram

皆さんも豊前市の素敵な  
写真を「#bestbuzen」を  
付けて投稿してください。

各種 SNS で情報発信を  
しています。  
ぜひ登録をお願いします!