



緑豊かな田園都市

豊前市

広報

豊前



令和6年

1

JANUARY

Vol.1250

市有財産売払いのご案内・・・5ページ

市営掘立団地跡地を一般競争入札にて売払います。



今年も皆様にとって
輝かしい一年に
なりますように!

市の動き

[R5.12月1日現在]

◆人口 23,876人(-23)

◆男 11,301人(-10)

◆女 12,575人(-13)

◆世帯 11,806戸(+4)

[URL] <https://www.city.buzen.lg.jp>

[E-mail] info@joho.buzen.fukuoka.jp

新型コロナウイルスワクチン接種についてのお知らせ

令和5年秋開始接種について

新型コロナウイルスワクチンは、蔓延防止のため緊急に行う予防接種法上の臨時接種に位置付けられ、令和6年3月末までは、**公費負担(無料)**で接種することができます。

※新型コロナウイルスワクチンとインフルエンザワクチンは接種間隔をあけずに接種することが可能です。

※**ワクチン接種は強制ではありません**。予防接種による予防の効果と副反応のリスクの双方について理解したうえで、自らの意思で接種を受けてください。

対象者	生後6か月以上のすべての方
接種間隔	最後の接種から3か月以上の間隔をあけて接種
接種回数	1回
使用ワクチン	オミクロン XBB.1.5 対応1価ワクチン

令和5年秋開始接種を接種されていない12歳以上の方・令和6年1月20日までに12歳となる方は、次の日程で予約が可能です。12歳から15歳の方がワクチン接種をする場合、**保護者の同伴が必要です**。保護者同伴が困難な場合、親族(例:祖父母)等が同伴する場合は『**委任状**』が必要です。委任状がない場合は、受付ができませんのでご了承ください。

接種日	接種時間	使用ワクチン
令和6年1月20日(土)	13:30~15:30	豊築メディカルセンター
3月30日(土)	13:30~14:30	

小児(5~11歳)の接種について

ワクチン接種には、保護者の方の同意と立ち会いが必要です。ご本人と保護者の方でよくご相談のうえ、接種を決めてください。

小児(5~11歳)の方は、次の日程で予約が可能です。初回接種(1・2回目)が終了した方には、接種券をお送りしています。今回が初回接種となる方は、お手元の接種券で予約が可能です。紛失等で再発行が必要な場合は、健康増進係までお問合せください。

接種日	接種時間	使用ワクチン
令和6年1月27日(土)	13:00~	前田小児科医院
3月23日(土)	13:00~	

※令和5年12月をもって、豊前市ワクチン接種コールセンターは、終了しました。

お問合せやご予約は、健康増進係(☎82-8138)までお願いします。

※予約は、各日程定員に達した場合、終了となりますので、ご了承ください。

健康長寿推進課 健康増進係 ☎82-8138

労働委員会を ご利用ください

労働委員会は、公益委員(弁護士・大学教授など)、労働者委員(労働組合の役員など)及び使用者委員(会社、使用者団体の役員など)の3者で構成される公正・中立な行政機関です。

労使交渉が発展しない、使用者から不当な取り扱いを受けたなど、労働組合と使用者との労働問題解決のためのあっせんの申請、不当労働行為救済申立ては、福岡県労働委員会へご相談ください。

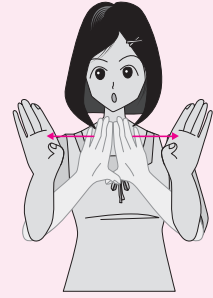
【お問合せ】 福岡県労働委員会事務局 調整課
☎092-643-3980

ワンポイント手話

みんなも手話を知って、手話を使ってみよう!

「始める、始まる」

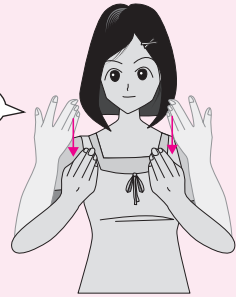
両手のひらを前に向け、親指側をつけた両手を左右に引き離す。



「終わり、終わる」

閉じるイメージを表現してね!

上に向けた両手のひらを下におろしながら手をすぼめる。



産前産後期間相当分(4か月分)の国民健康保険税が免除されます!

対象となる方・受付期間

- 令和5年11月1日以降に出生予定の国民健康保険被保険者の方が対象です。
妊娠85日(4か月)以上の出生が対象です(死産、流産、早産及び人工妊娠中絶の場合も含まれます)。
- 出生予定日の6か月前から届出ができます。出生後の届出も可能です。

国民健康保険税の免除方法

- その年度に納める保険税の所得割額と均等割額から、出生予定月(又は出生月)の前月から出生予定月(又は出生月)の翌々月(以下「産前産後期間」といいます。)相当分が減額されます。

	3か月前	2か月前	1か月前	出生予定月	1か月後	2か月後	3か月後
単胎の方							
多胎の方							

※産前産後期間相当分の所得割保険税と均等割保険税が年額から減額されます。産前産後期間の保険税が0になるとは限りません。
※多胎妊娠の場合は出生予定月(又は出生月)の3か月前から6か月相当分が減額されます。

- 令和5年度においては、産前産後期間のうち令和6年1月以降の期間の分だけ、保険税が減額されます。

令和5年8月	9月	10月	11月	12月	令和6年1月	2月

※令和5年11月に出生した場合、令和6年1月相当分の保険税が減額されます。令和6年1月より前の期間については減額の対象とはなりません。

保険税が減額された場合、払い過ぎになった保険税は還付されます。

.....対象期間

届出に必要な書類

- ① 届書
- ② 母子健康手帳など

※出産後に届出を行う場合、親子関係を明らかにする書類が必要です。

【お問合せ】 市民課 医療保険係 ☎82-8041 税務課 課税係 ☎82-8121

行橋税務署・豊前市役所からのお知らせ 令和5年分の確定申告会場について

豊前市役所での申告受付について

豊前市役所では、例年どおり2月16日(金)から行います(詳しい日程等は2月号の市報でお知らせします)。

行橋税務署での申告受付について

行橋税務署では、別館会議室において2月16日(金)から行います。
会場への入場には、「入場整理券」が必要です。入場整理券は「国税庁LINE公式アカウント」を友だち追加することで、LINEを通じてオンライン事前発行が可能です。
※スマートフォンをお持ちの方は原則、ご自身のスマートフォンにより確定申告書を作成していただけます。



自宅で確定申告ができます！！

税務署や市役所に出向かずに、スマートフォン・パソコンから確定申告書をe-Taxで送信(提出)できます。

STEP1	STEP2	STEP3	STEP4	STEP5
<p>動画で確認 国税庁動画チャンネル</p>	<p>国税庁HPへアクセス 確定申告書等作成コーナー</p>	<p>申告書を作成 画面の案内に従って、 収入金額や 控除金額を入力</p>	<p>マイナンバーカードで 送信</p>	<p>キャッシュレスで 納付 振替納税 または Pay払い</p>

【お問合せ】 税務課 課税係 ☎82-8121 行橋税務署 ☎0930-23-0580

「社会保険料(国民年金保険料)控除証明書」について

令和5年1月1日から令和5年10月2日までの間に国民年金保険料を納付された方については、「社会保険料(国民年金保険料)控除証明書」が令和5年10月下旬から11月上旬に日本年金機構本部から送付されておりますので、確定申告の際には必ずこの証明書(または領収証書)を添付してください。

また、令和5年10月3日から12月31日までの間にはじめて国民年金保険料を納付された方については、令和6年2月上旬に送付される予定です。

社会保険料控除を受けるためには、納付したことを証明する書類の添付が必要です。

なお、ご家族の国民年金保険料を納付された場合も、ご本人の社会保険料控除に加えることができますので、ご家族あてに送られた控除証明書を添付のうえ申告してください。

※控除証明書の問合せ・再交付については、次の専用ダイヤルにお電話ください。ただし、再交付には2週間程度かかりますので、証明書は失くさないよう大切に保管してください。

■ねんきん加入者ダイヤル ☎0570-003-004

(050から始まる電話の場合は、☎(東京)03-6630-2525)

月～金曜日 午前8:30～午後7:00

第2土曜日 午前9:30～午後4:00

土日祝(第2土曜日を除く)、12月29日～1月3日はご利用いただけません。



飼い主のいない猫(野良猫)に餌を与えている方へ

野良猫に餌を与えると...

お腹を空かせた野良猫がいたら餌を与えたいという思いは分かります。しかし、野良猫のためを思って餌を与えることが、結果として不幸な野良猫を増やしてしまうことにつながります。また、餌を与えている野良猫がご近所の敷地で排泄するなど、ご近所の迷惑となっているかもしれません。

近隣住民とのトラブルの発生

近年、市民から猫に関する苦情や相談が生活環境課に多く寄せられています。その中で、糞害による苦情や野良猫への餌やりに関する苦情が多くを占めています。猫による被害で困っている方は、野良猫に餌を与えている人が原因だと思っていることが多く、トラブルに発展してしまいます。

餌を与える人は、「自分が飼い主になる」というくらいの自覚を持って、次の事を守ってください。



- ①ご近所の理解を得たうえで行動しましょう。
- ②食べ残し、フン、尿の後始末は必ずしましょう。
- ③不妊・去勢手術を受けさせましょう。
- ④里親を探してあげましょう。できればあなた自身が里親になってあげましょう。

【お問合せ】 生活環境課 生活交通係 ☎82-8019

豊前市防災士会でスキルアップ研修が実施されました!

12月9日(土)、豊前市防災士会でスキルアップ研修が実施され、大地震が豊前市で発生し、大勢の人が小学校に避難したと想定して、机上での避難所運営を行いました。

当研修では高齢者、幼児・乳児、外国人、怪我人など様々な対応が必要な方が避難し、起こり得る食事、トイレ、洗濯等の問題に対応する力を培いました。

豊前市防災士会は豊前市全体の防災力向上を目的として防災教室や防災訓練等の活動を行っております。毎年、防災士の募集が行われておりますので、ぜひ、ご興味がある方はお問合せください。

「助けられる人から助ける人」になりませんか?



【お問合せ】 総務課 防災安全係 ☎82-1116

令和5年度 明るい選挙啓発ポスターコンクール

結果発表

豊前市からは、小学校9校(143名)、中学校4校(137名)の応募があり、次の方々が入選しました。入選作品は、1月24日(水)午後から2月7日(水)午後4時まで市役所ロビーで展示します。

☆令和5年度 福岡県明るい選挙啓発ポスターコンクール入選者

小学生の部	委員長賞	奥野 りあ	横武小学校	6年生	中学生の部	佳作	西本 莉央	八屋中学校	1年生
						佳作	筈木 結衣	八屋中学校	2年生
						佳作	松下 舞音	吉富中学校	2年生

☆令和5年度 豊築明るい選挙啓発ポスターコンクール入選者

小学生の部	2等	重吉 めぐみ	千束小学校	6年生	中学生の部	1等	西本 莉央	八屋中学校	1年生
	2等	高橋 歩実	三毛門小学校	6年生		1等	筈木 結衣	八屋中学校	2年生
	3等	青木 莉愛菜	合岩小学校	5年生		1等	米山 結	八屋中学校	3年生
	3等	入船 千晴	山田小学校	5年生		1等	松下 舞音	吉富中学校	2年生
	佳作	松岡 美颯	三毛門小学校	3年生		2等	末吉 紫桜	八屋中学校	2年生
	佳作	相本 乃々	合岩小学校	5年生		3等	岩崎 清春	八屋中学校	2年生
	佳作	奥野 りあ	横武小学校	6年生		佳作	保永 留奈	八屋中学校	1年生
	佳作	上田 翠	合岩小学校	6年生		佳作	寺司 凜音	八屋中学校	1年生
	佳作	坂田 光鞠	合岩小学校	6年生		佳作	横川 利夢	八屋中学校	1年生
						佳作	内田 和子	八屋中学校	2年生
						佳作	友枝 愛華花	八屋中学校	2年生
						佳作	仲山 瑠姫愛	合岩中学校	3年生

豊前市職員の給与を公表します

地方公務員の給与と制度等については、市議会における
 予算及び給与条例の審議を経て明らかにされています。
 市民の皆様により一層のご理解をいただくため職員
 の給与の実態について次のとおり公表します。

1 人件費の状況 (普通会計決算)

区分	住民基本台帳人口 (年度末)	歳出額 A	実質収支	人件費 B	人件費率 (B/A)	(参考) 3年度の 人件費率
4年度	R5.3.31 24,050 人	千円 13,153,406	千円 381,090	千円 2,136,228	% 16.2	% 16.2

(注)人件費には、特別職(市長、教育長、議員、各種委員等)に支給される給料、報酬を含む。

2 職員給与費の状況 (普通会計予算)

区分	職員数 A	給与				1人当りの 給与 (B/A)
		給料	職員手当	期末・勤勉手当	計 B	
4年度	人 203	千円 812,116	千円 108,797	千円 322,116	千円 1,243,029	千円 6,123

(注)1. 職員手当には、退職手当は含まない。
 2. 給与費は、当初予算に計上された額である。

3 職員の平均給料月額及び平均年齢の状況 (令和5年4月1日現在)

区分	一般行政職員		技能労務職員	
	平均給料月額	平均年齢	平均給料月額	平均年齢
豊前市	324,848 円	43.8 歳	381,500 円	54.6 歳

4 職員の初任給状況 (令和5年4月1日現在)

区分		豊前市	国
		初任給	初任給
一般行政職	大学卒	185,200 円	185,200 円
	高校卒	158,900 円	154,600 円
技能労務職	高校卒	158,900 円	151,900 円

5 職員の経験年数別・学歴別平均給料月額の状況 (令和5年4月1日現在)

区分		経験年数10年～14年	経験年数15年～19年	経験年数20年～24年
一般行政職	大学卒	264,506 円	308,990 円	361,489 円
	高校卒	239,100 円	267,400 円	327,025 円
技能労務職	高校卒	— 円	— 円	— 円

6 一般行政職員の級別職員数の状況 (令和5年4月1日現在)

区分	1級	2級	3級	4級	5級	6級	7級	計
標準的な職務内容	職員	職員	主査	係長・主査	課長補佐	課長	部長	
職員数	9 人	28 人	29 人	68 人	11 人	14 人	4 人	163 人
構成比	5.5 %	17.2 %	17.8 %	41.7 %	6.7 %	8.6 %	2.5 %	100.0 %

(注)1. 豊前市職員の給与と条例に基づく給料表の級別区分による職員数である。
 2. 標準的な職務内容とは、それぞれの級に該当する代表的な職名である。
 3. この他に、税務職、企業職、看護職、福祉職、労務職がいます。

7 給与水準の状況

当該団体の給与水準を国や他の団体と比較する場合、比較団体相互間の職員構成を同一にして、主として加重平均により算出し、職種別、学歴別、経験年数別等に区分された職員数と平均給料月額を用いて算出されます。その給与指数を算出する方法として、ラスパイレズ指数が用いられています。
 国を100とした場合の、令和4年4月1日現在における本市職員のラスパイレズ指数は97.0となっています。

8 職員手当の状況

区分	豊前市 (4年度支給割合)			国 (4年度支給割合)		
期末手当	6月期	1.200 月分	勤奨手当 0.95 月分	6月期	1.200 月分	勤奨手当 0.95 月分
勤奨手当	12月期	1.200 月分	1.05 月分	12月期	1.200 月分	1.05 月分
	計	2.40 月分	2.00 月分	計	2.40 月分	2.00 月分
	職制上の段階、職務の級等による加算措置 有			職制上の段階、職務の級等による加算措置 有		
退職手当	(支給率)	自己都合	勤奨・定年	(支給率)	自己都合	応募認定・定年
	勤続20年	19.6695 月分	24.586875 月分	勤続20年	19.6695 月分	24.586875 月分
	勤続25年	28.0395 月分	33.27075 月分	勤続25年	28.0395 月分	33.27075 月分
	勤続35年	39.7575 月分	47.709 月分	勤続35年	39.7575 月分	47.709 月分
	最高限度額	47.709 月分	47.709 月分	最高限度額	47.709 月分	47.709 月分
	その他の加算措置 定年前早期退職特例措置 (20%を超えない範囲の加算)			その他の加算措置 定年前早期退職特例措置 (2%~45%加算)		
	退職時 特別昇給	なし		退職時 特別昇給	なし	

9 特別職の報酬等の状況 (令和5年4月1日現在)

		給料月額等		
給料	市長	810,000 円		
	教育長	604,000 円		
報酬	議長	400,000 円		
	副議長	360,000 円		
	議員	330,000 円		
期末手当	市長	(4年度支給割合)		
		6月期	1.200 月分	
		12月期	1.200 月分	
	教育長	計	2.40 月分	
		議長	(4年度支給割合)	
			6月期	1.625 月分
12月期	1.675 月分			
副議長	計	3.30 月分		
議員				

10 定員の状況 (令和5年4月1日現在)

ア. 部門別職員の状況

区分 部門	職員数			対前年増減数		
	令和3年	令和4年	令和5年	令和3年	令和4年	令和5年
一般行政部門	172	172	174	3	0	2
特別行政部門 (教育)	25	25	24	1	0	△1
企業部門等 会計部門 (水道・下水道・国保)	22	21	20	1	△1	△1
計	219	218	218	5	△1	0

イ. 令和5年の職員数の増減状況

部門	増減数	主な増減理由
一般行政部門	2	欠員不補充のため
特別行政部門	△1	一部民間委託
公営企業等部門	△1	水道事業効率化

水道管の寒波対策についてのお知らせ 凍結防止の方法

水道メーターより家側の水道管はお客様の管理となります。
水道管が凍結しないよう、事前に寒波対策をしましょう。

●蛇口から水を割りばし1本くらいの太さで出しておくのが凍結防止に有効です。

※出した分の水については、料金(夜10時~朝8時までで、23円(0.1m³)程度)がかかりますので出し過ぎにはご注意ください。
お風呂の浴槽などに溜めるようにして、有効活用しましょう。

●屋外に露出している水道管はタオル・毛布・布きれ・発泡スチロールなどで覆いましょう。

井戸をお持ちの方は、井戸ポンプから屋内への配管を覆いましょう。
濡れないようにその上からビニールテープを巻けば、より良いです。
(ホームセンターなどで市販の水道管用保温材も販売しています)

●メーターボックスに保温材を入れましょう。

保温材(発泡スチロールや新聞等)を細かく砕いて濡れないようにビニール袋に入れて、覆うように詰めましょう。(メーター検針が容易にできるようにしてください)

●長期にわたり家を留守にするような場合は、メーターBOX内の止水栓をあらかじめ閉めておくなどしましょう。



【お問合せ】 上下水道課 ☎82-8025 水道お客様センター ☎64-6555

第6回 豊前てんぐウォーク

医師と歩こう県民健康ウォーク大会



雨天決行

令和6年 3月10日

受付 午前7時30分～午前8時30分

スタート 豊前市役所特設会場「駐車場あり」

所在地/豊前市大字吉木955番地

県民健康ウォークでは、福岡県医師会の「日本医師会認定スポーツ医」と一緒に気軽に話をしながら楽しく歩きます。

参加賞
他

大会記念バッチ、地場産品がもらえるお楽しみ抽選会やしし汁・ごはん・ジビエ加工品・ぜんざいなどの炊き出しもあります。

「福岡県医師会(豊前築上医師会)」[明治安田生命保険相互会社]による健康ブースを開設!完歩後は、希望する参加者に「骨密度測定」、「血圧測定」、「血管年齢測定」を実施します。併せて、医師による「健康相談所」を開設します。

①チャレンジコース (30.0km)

スタート時間 午前9時00分

場所(チェックポイント)	距離	制限時刻
岩屋活性化センター	17.0km	13:25
千手観音堂	22.5km	15:10
豊前市役所(ゴール)	30.0km	17:20

②トライアルコース (23.3km)

スタート時間 午前9時10分

場所(チェックポイント)	距離	制限時刻
岩屋活性化センター	10.3km	12:00
千手観音堂	15.8km	13:50
豊前市役所(ゴール)	23.3km	15:50

③バリアフリーロードコース (3.4km)

スタート時間 午前9時20分

場所(チェックポイント)	距離	制限時刻
豊前市役所(ゴール)	3.4km	ありません

※広い歩道があり、平坦なコースです。

④ファミリーコース (10.1km)

スタート時間 午前9時25分

場所(チェックポイント)	距離	制限時刻
豊前市役所(ゴール)	10.1km	13:30

- 募集定員/600名(定員になり次第、締め切ります。)
- 申込期間/令和5年12月1日(金)～令和6年1月15日(月) 必着
- 参加費/【①チャレンジコース】・【②トライアルコース】
 - 大人 3,000円 ■高校生以下または18歳未満 1,500円
- 【③バリアフリーロードコース】
 - 大人 2,000円 ■高校生以下または18歳未満 1,500円
- 【④ファミリーコース】
 - 大人 2,500円 ■高校生以下または18歳未満 1,500円

【障がい者割引】 各コース 大人1,000円・高校生以下500円を割引します。

○各種障がい者手帳を交付されている方 ○障がい者福祉サービス受給者証を交付されている方 ○介助者(参加者1名に対して、介助者1名まで)
※申込時に申請し、割引後の参加費にてお申込みください。※大会当日に各種証明書をご持参いただき、受付にてご提示ください。

●申込方法/■申込書持参による申込みの場合

申込期間内に記入済の申込書と参加費を事務局まで持参してください。

■郵送による申込みの場合

記入済の申込書と参加費を現金書留にて郵送してください。

■振込みによる申込みの場合

事務局が指定した「ゆうちょ銀行払込取扱票」を使用して参加費をお振込みください。(口座間の振替は不可です。) その際、払込取扱票に参加種目等の必要事項をすべて記載してください。

※申込書、ゆうちょ銀行払込取扱票が必要な場合は、下記までご連絡ください。

また、申込書は、豊前市ホームページ「イベント情報」からダウンロードできます。

【参加資格】大会当日に満5歳以上で次の要件を満たす方

- ①未就学児参加者1名につき、保護者1名の同伴が必要です。また、小学生は保護者が責任をもって、全行程を同伴してください。
- ②18歳未満の参加者は、必ず保護者の同意を得てください。
- ③大会当日のご自身の体力や健康状態を考慮し、持病者・薬服用者は必ず医師の許可を得てください。

【その他注意事項】

- ※事故等については主催者が加入するレクリエーション保険の範囲内とします。
- ※申込締切後のコース変更や自己都合によるキャンセル及び返金はできません。
- ※地震・風水害・事故等による大会中止の場合は、必要経費を差し引き、日本赤十字社を通じ「災害義援金」に充てさせていただきます。

お申込み・お問合せ

〒828-8501 福岡県豊前市大字吉木955

豊前てんぐウォーク実行委員会事務局(豊前市教育委員会内)

TEL 82-8059 FAX 82-5240

「ころばん塾」 参加者大募集!!

- 対象者 豊前市に住民票がある40歳以上の方
- 定員 10名程度(先着順)
- ※初回の方優先ですが、以前参加された方も大歓迎です。
- 受付期間 随時受付中

手足の力が衰えたと感じることはありませんか?この教室は、身体を支えるのに重要な「体幹」を鍛える教室です。ストレッチや体幹トレーニングを行います。免疫力をあげて健康な体を作りましょう。特別な運動器具は使いませんので、自宅に帰ってからのセルフトレーニングにも活かせます!(全16回)

場所	日程	曜日	時間
三毛門公民館	1月10日(水)~3月6日(水)	毎週月・水	13:30~15:00

傷害保険料 65歳以上の方は1,200円、64歳以下の方は1,850円が必要です。

【お申込み・お問合せ】 健康長寿推進課 介護保険係 ☎82-8114



黒土公民館



八屋小学校



岩屋活性化センター



山田公民館



三毛門公民館



宇島公民館



大村公民館



角田公民館

謹賀新年
地域の門松

平日に来庁できない方へ

1月のマイナンバーカード 休日窓口開庁のお知らせ

日時

1月14日(日) 9時から12時まで

場所

市民課 総合窓口係(①番窓口)
※正面玄関からお入りください。



対応業務

マイナンバーカードのお受け取り、
カードの申請、電子証明書の更新、
暗証番号の再設定(ロック解除)など

◆平日金曜夜間の開庁日について
毎月第1、第3金曜日(祝日及び年末年始を除く)
17時~19時まで

【お問合せ】市民課 マイナンバーカード
担当直通ダイヤル ☎82-8045

コンビニ交付のお知らせ

マイナンバーカードを利用して全国のコンビニエンスストアに設置されているマルチコピー機で、住民票の写しなどの各種証明書が取得できます。

市役所が閉庁している土・日曜日や夜間でも利用できます。

【必要なもの】

マイナンバーカード
(利用者証明用電子証明が搭載されたもの)
※ご利用の際は暗証番号(数字4桁)の入力が必要です。

取得できる証明の種類	手数料
○住民票の写し	各1通 300円
○住民票記載事項証明書	
○印鑑登録証明書	
○所得証明書	
○課税(非課税)証明書	

※税務証明は、本人分のみ最新年度の証明です。

【利用時間】

土曜日・日曜日・祝日を含む毎日6時30分から23時
※年末年始及びメンテナンス日(不定期)はご利用いただけません。

【お問合せ】市民課 総合窓口係 ☎82-8048

豊前警察署からのお知らせ

1月10日は「110番の日」

標語「緊急時 あわてず あせらず 110番」

110番は、事件事故の緊急通報専用電話です。

・いたずら電話や相談などの不要不急の110番は、1分1秒を争う緊急な事件事故への対応を遅らせる原因となります。

「110番は緊急電話 相談ごとは#9110」

福岡県内からの110番は、すべて警察本部の通信指令室につながります。

・110番に電話すると、警察官が必要なことを質問しますので落ち着いて、はっきりと答えてください。

場所をきちんと伝えましょう。

- ・地番を確認して知らせましょう。
- ・地番が分からないときは交差点名・バス停名、近くの店舗など目標になるものを知らせましょう。
- ・目標がない場合は、電柱番号や信号機番号を知らせましょう。



直ちに現場に駆けつけます。

・110番を受け付けながら、別の警察官が警察署やパトカー・白バイなどに無線で指令を行っています。安心して警察官の質問に教えてください。



運転中の携帯電話での通報は、大変危険です。

・安全な場所に停車してから通報しましょう。



ひとり親サポートセンターについて

例年8月のみ、出張相談会を行っていましたが、令和6年1月より、毎月1回の定期開催となります。(予約制)

ひとり親サポートセンター
飯塚ランチ

出張相談



お困りのことはありませんか？

場所 豊前市役所 3階 第2会議室

日時 毎月第4水曜日 11:00~14:00

予約制 お電話かラインでどうぞ。



たとえば
就業や養育費のこと

たとえば
日頃のお悩み

お問合せ

TEL: 0948-21-0390

受付時間: 9:00~17:00 (平日)
飯塚市新立岩 8-1 福岡県飯塚総合庁舎 2階

豊前市に企業野球チーム設立

株式会社イーアールは2024年4月に、豊前市に社会人硬式野球チーム「イーアール・ライノス」を設立するとして、豊前市役所で記者発表を行いました。イーアール・ライノスは「野球で地域を元気にする！野球で企業を元気にする！」を活動理念に、都市対抗野球大会、社会人野球

日本選手権への出場と勝利を目指します。8月に豊前市で入団セレクシオンを行い、合格した選手の内定手続きは終了し、春からは豊前市民となる予定です。



尾上昭宏代表取締役、奇藤宏監督、後藤市長、尾澤議長から次のとおり挨拶がありました。

尾上昭宏代表取締役兼部長
「選手たちは野球人であるとともに社会人でもある。その中で倫理観を学ぶには豊前市はもってこいの場所。野球で地域を元気にするという活動理念のもと、豊前市を盛り上げたい」

奇藤宏監督

「都市対抗野球、日本選手権の出場が目標。野球の力は無限大。簡単なことではないが、若い選手を育てながら、豊前市

を盛り上げていきたい」

後藤市長

「イーアールグループの皆さんの、仕事と野球、二刀流の生き方、そして地域に貢献しようという志を聞き、心から感謝、歓迎したい。一緒に市を盛り上げていきたい」

尾澤議長

「若い人材を育てたいという社長の情熱、地域を盛り上げていきたいという思いに感銘を受けた。議会としても協力したい」

株式会社BRAiNINGの商品がグッドデザイン賞を受賞

豊前市のエンジニアリングコンサルタント会社BRAiNINGのパイプフレームほぞ継ぎ工法「X・tension クロステノン」が、権威のある国際的なデザインアワード「グッドデザイン賞」を受賞しました。

X・tensionを採用した製品は、溶接をしなくても同程度の強度を持ち、異なる素材同士の接合を可能にしたため、軽量で組み立てや解体が簡単です。また、溶接が不要なため二酸化炭素の排出を大幅に抑えることができます。

松本伸介代表取締役

「やっと世界に



通用する商品ができた。これからも世の中に役立つ商品を作り続けたい」と思いを語りました。

後藤市長からは「デザインや機能はさることながら、環境にも配慮した素晴らしい商品。受賞おめでとうございます」と祝福の言葉が贈られました。

人権の花運動ひまわり集会

11月8日、人権の花運動ひまわり集会が、千束小学校で行われました。人権の花運動は、毎年市内の小学校で行われており、本年度は千束小学校で取り組みました。

集会では、小寺校長の話があり、人権擁護委員の皆さんからは、3年生のみなが心をこめてひまわりを育てたこと、花を育てることで人権の大切さを学んでもらったことについて、お礼の言葉がありました。児童に記念品が渡された後、人KENまもるくん・人KENあゆみちゃんと一緒に記念撮影をしました。ひまわり集会終了後、運動場に出て、人権の輪が広がるようにみんなの思いをこめて、ひまわりの種とメッセージをつけて、エコ風船を飛ばしました。



認定新規就農者へ認定書授与

この度、新たに豊前市の認定新規就農者となられた末松涉さんに、後藤市長より認定書が授与されました。

末松さんは、野田地区においてぶどうの栽培を行います。主に大粒種ぶどうを集中的に栽培し、規模を拡大していく予定です。

後藤市長からは「ようやく豊前市にぶどうの農家さんが。今後は地域農業の担い手を目指してがんばってください」と期待の言葉が贈られました。



※認定新規就農者制度とは

農業経営を開始してから5年以内で、原則として50歳未満の方が対象となります。

新たに独立・自営して農業を始める方が作成する「青年等就農計画」を市が認定し、その計画に沿って農業を営む新規就農者が、将来において効率的かつ安定的な農業経営の担い手として発展できるよう重点的に支援していく制度です。新規就農について興味がある方は農林水産課農業振興係までご相談ください。
(☎82・8037)

登録無料

豊前市防災
情報メールに
ご登録を！



QRコードを読み取り
空メールを送信
してください。



ふたりの母
ひとりの子

夕陽のあと

令和5年度 豊前市男女共同参画企画「男女がともに輝くまちぶぜん」
映画上映会

2024
1月20日(土) **入場無料**


13時開会 (12時30分開場)

会場 **豊前市総合福祉センター 視聴覚室**

定員 **100名(要申込)** 定員になり次第締め切り

- バリアフリー上映です。日本語字幕・副音声(音声ガイド)付き
- 託児あり(無料・要申込) 託児希望の方は1月12日(金)までにお申込みください。
- 手話通訳あり

男女共同参画児童生徒作文表彰式もあります

申込方法	タイムスケジュール
電話(☎0979-82-8003) または申込フォームにて↓	・13:00~ 開会行事
	・13:10~ 作文表彰式と受賞作品発表
	・13:30~ 映画上映開始(133分)
	・15:45~ 閉会
	・交流会(自由参加 16:30終了予定)

映画の感想など、
気軽にお話しませんか
閉会后、交流会あり

主催 / 豊前市、豊前市男女共同参画講演会実行委員会
問合せ / 豊前市総務部人権男女共同参画室 男女共同参画係 ☎0979-82-8003

体感して応援して、思いっきり楽しむ。九州発スポーツエンターテインメント!

豊前ば

元気にするバイ!

1.27(土)

福岡県豊前市八層
豊前市立多目的文化交流センター

開場 13:30 / 試合開始 14:00

どなたでも **観戦無料!**

参戦 豊前天狗太鼓 & 豊前神楽集団「若楽」

プロレス教室開催 (小学生以下対象)

九州は元気にするバイ!

TEL:092-400-9938 FAX:092-402-0011 https://www.kyushu-pro-wrestling.com/ Official HP

表紙の題字

豊前

なかのあやな
中野彩那さん
[青豊高校1年]

宇島漁港の
美しい日の出を
イメージして
書きました。

有料広告募集中!

- 広報誌広告
 - ・1枠(縦60mm×横85mm) 5,000円/1回
 - ・2枠(縦60mm×横175mm) 10,000円/1回
- 公式ホームページバナー広告
 - ・5,000円/1か月

総合政策課 企画広報係 ☎82-1123

広報ぶぜんについて
諸事情により、ご自宅に広報「豊前」が届かない方は、恐れ入りますが、最寄りの市施設(市役所、地区公民館等)にて入手してください。
(ご自宅への配布につきましては、行政区・隣組に加入することにより配布されます。)

うみてらす豊前

別館「うみ小屋」が かき小屋に **期間限定** 1月6日(土)オープン



- 開店期間:1月6日~カキのある期間
- 営業時間:11時~15時(土日は10時~16時)
- ※入店は閉店時刻の1時間前まで
- 定休日:毎週火曜日
- 場所:「うみてらす豊前」別館「うみ小屋」
- 平日のみ団体予約可(10名様より。要事前予約)
- 問合せ・予約:「うみてらす豊前」(宇島76-31) ☎0979-64-6202

旬の「豊前海一粒かき」をはじめ、本館直売所「四季旬海」で購入した獲れたて魚介を持ち込み焼いて食べることができます。※その他の飲食物の持込不可


「うみてらす豊前」年始の営業について
新年は1月6日(土)から通常営業します。

豊前ば元気に するバイ!

豊前市とホームタウン協定を締結している九州プロレスが「豊前ば元気にするバイ!」と称して入場無料イベントを開催! 地域の歴史や伝統を伝えたい豊前市の思いと九州プロレスがタッグを組んで、プロレスと「豊前天狗太鼓×若楽」がコラボし、市民の皆様へ元気をお届けします!

- ・豊前天狗太鼓 & 豊前神楽集団「若楽」参戦
- ・プロレス教室開催(小学生以下対象)

観戦無料!
事前応募不要

Official HP  Youtube 

■日時 令和6年1月27日(土)
13時30分開場 14時試合開始

■場所 豊前市立多目的文化交流センター
(豊前市八層1776-2)

TEL:092-400-9938 FAX:092-402-0011

「広報豊前」が
無料アプリで毎月
スマホに届きます。

マチイロ
マチを好きになるアプリ

ダウンロード
はこちらから



VEGETABLE OIL INK 環境対応型植物油インキを使用しております。

豊前市 LINE  豊前市 Facebook  豊前市 Instagram  豊前観光まちづくり協会 Instagram 

皆さんも豊前市の素敵な写真を「#bestbuzen」を付けて投稿してください。

各種 SNS で情報発信をしています。ぜひ登録をお願いします!