

豊前市の給与・定員管理等について

1 総括

(1) 人件費の状況（普通会計決算）

区 分	住民基本台帳人口 (24年度末)	歳 出 額 A	実 質 収 支	人 件 費 B	人 件 費 率 B/A	(参考) 23年度の人件費率
24年度	人 27,349	千円 11,903,082	千円 94,621	千円 1,691,721	% 14.2	% 15.8

(2) 職員給与費の状況（普通会計決算）

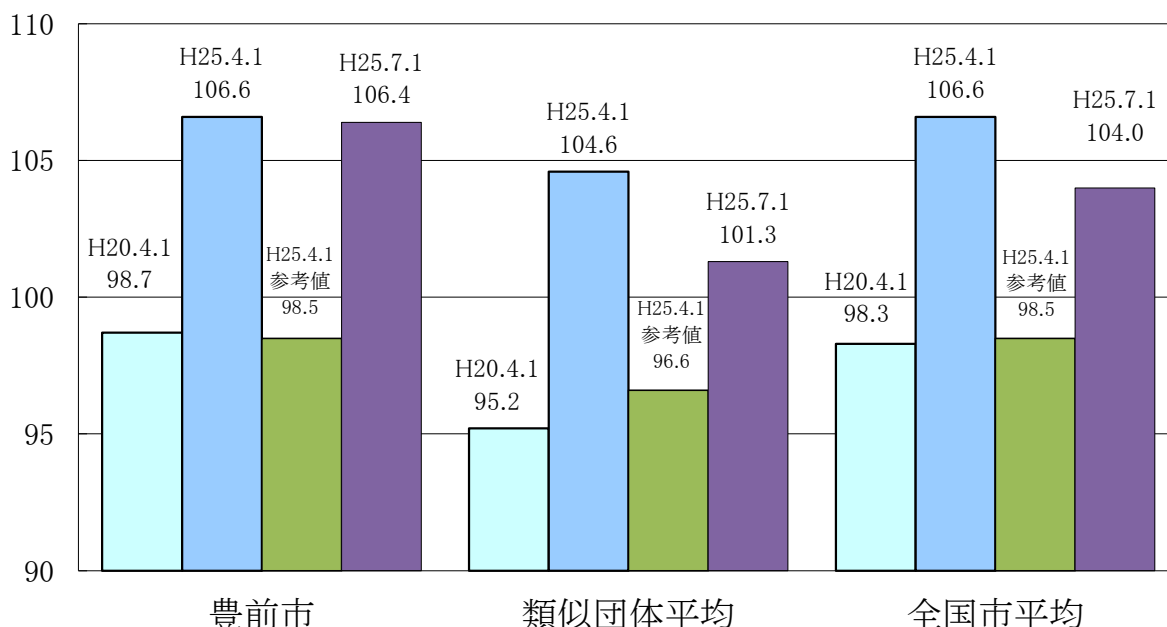
区 分	職員数 A	給 与 費				一人当たり 給与費 B/A	(参考)類似団体平均 一人当たり給与費
		給 料	職員手当	期末・勤勉手当	計 B		
24年度	人 198	千円 739,834	千円 103,308	千円 267,661	千円 1,110,803	千円 5,610	千円 5,540

- (注) 1 職員手当には退職手当を含まない。
 2 職員数は、24年4月1日現在の人数である。
 3 給与費については、任期付短時間勤務職員（再任用職員（短時間勤務））の給与費が含まれており、職員数には当該職員を含んでいない。

(3) 特記事項

国の要請等を踏まえた減額措置の取組	減額実施期間又は減額を実施していない場合はその理由
実施していない	平成17年度から平成21年度までの「豊前市集中改革プラン」及び平成22年度から平成26年度までの「豊前市行財政改革推進プラン」で職員定員の適正管理を進めております。その結果、職員数を260名(平成17年4月1日)から215名(平成25年4月1日)まで削減しました。 この職員削減に伴う人件費抑制の効果、地方分権改革等に伴う業務の多様化・専門化、職員1人当たりの業務量の増加、給与削減による職員の士気の低下及び地元経済に及ぼす影響などを総合的に勘案し、国の要請等を踏まえた減額措置を実施しませんでした。

(4) ラスパイレス指数の状況



(注) 1 ラスパイレス指数とは、全地方公共団体の一般行政職の給料月額を同一の基準で比較するため、国の職員数(構成)を用いて、学歴や経験年数の差による影響を補正し、国の行政職俸給表(一)適用職員の俸給月額を100として計算した指数。

2 類似団体平均とは、人口規模、産業構造が類似している団体のラスパイレス指数を単純平均したものである。

3 「参考値」は、国家公務員の時限的な(2年間)給与改定特例法による措置が無いとした場合の値である。

2 職員の平均給与月額、初任給等の状況

(1) 職員の平均年齢、平均給料月額及び平均給与月額の状況(25年4月1日現在)

①一般行政職

区分	平均年齢	平均給料月額	平均給与月額	平均給与月額 (国ベース)
豊前市	40.3 歳	314,707 円	375,171 円	342,751 円
福岡県	43.1 歳	338,907 円	424,212 円	376,262 円
国	43.1 歳	307,220 (332,446)円	—	376,257 (405,463)円
類似団体	42.8 歳	322,051 円	372,860 円	347,747 円

②技能労務職

区分	平均年齢	職員数	平均給料月額	平均給与月額	平均給与月額 (国ベース)
豊前市	50.3 歳	29 人	369,417 円	386,352 円	381,652 円
うち清掃員	50.3 歳	8 人	353,100 円	376,451 円	373,925 円
うち給食調理員	49.6 歳	18 人	371,706 円	385,489 円	380,733 円
福岡県	53.2 歳	776 人	338,581 円	387,555 円	367,075 円
国	49.9 歳	3,272 人	272,119 (286,850)円	— 円	309,534 (325,400)円
類似団体	49.3 歳	23 人	309,919 円	334,443 円	322,272 円

③税務職

区 分	平均年齢	平均給料月額	平均給与月額	平均給与月額 (国ベース)
豊前市	37.6 歳	288,263 円	380,805 円	310,510 円
福岡県	— 歳	— 円	— 円	— 円
国	43.3 歳	345,923 (374,068)円	— 円	412,410 (444,869)円
類似団体	38.8 歳	291,892 円	365,269 円	312,224 円

④福祉職

区 分	平均年齢	平均給料月額	平均給与月額	平均給与月額 (国ベース)
豊前市	36.7 歳	290,325 円	316,894 円	302,825 円
福岡県	— 歳	— 円	— 円	— 円
国	41.1 歳	304,299 (325,848)円	— 円	344,687 (368,214)円
類似団体	42.5 歳	306,808 円	330,602 円	316,144 円

⑤看護・保健職

区 分	平均年齢	平均給料月額	平均給与月額	平均給与月額 (国ベース)
豊前市	41.0 歳	316,914 円	339,560 円	323,677 円
福岡県	— 歳	— 円	— 円	— 円
国	46.0 歳	299,098 (314,592)円	— 円	327,740 (344,120)円
類似団体	40.4 歳	299,395 円	349,885 円	312,287 円

- (注) 1 「平均給料月額」とは、平成25年4月1日現在における各職種ごとの職員の基本給の平均である。
 2 「平均給与月額」とは、給料月額と毎月支払われる扶養手当、地域手当、住居手当、時間外勤務手当などのすべての諸手当の額を合計したものであり、地方公務給与実態調査において明らかにされているものである。また、「平均給与月額(国比較ベース)」は、比較のため、国家公務員と同じベース(=時間外勤務手当等をお除いたもの)で算出している。
 3 国家公務員欄における「平均給料月額」及び「平均給与月額(国 比較 ベース)の括弧書きは、給与改定・臨時特例法による給与減額措置が無いとした場合の値(減額前)である。

(2) 職員の初任給の状況 (25年4月1日現在)

区 分		豊前市	福岡県	国
一般行政職	大 学 卒	172,200 円	178,800 円	163,987 (172,200)円
	高 校 卒	140,100 円	144,500 円	133,418 (140,100)円
技能労務職	高 校 卒	140,100 円	137,500 円	—
	中 学 卒	— 円	125,400 円	—

(注) 国家公務員欄における括弧書きは、給与改定・臨時特例法による給与減額措置が無いとした場合の値(減額前)である。

(3) 職員の経験年数別・学歴別平均給料月額の状況 (25年4月1日現在)

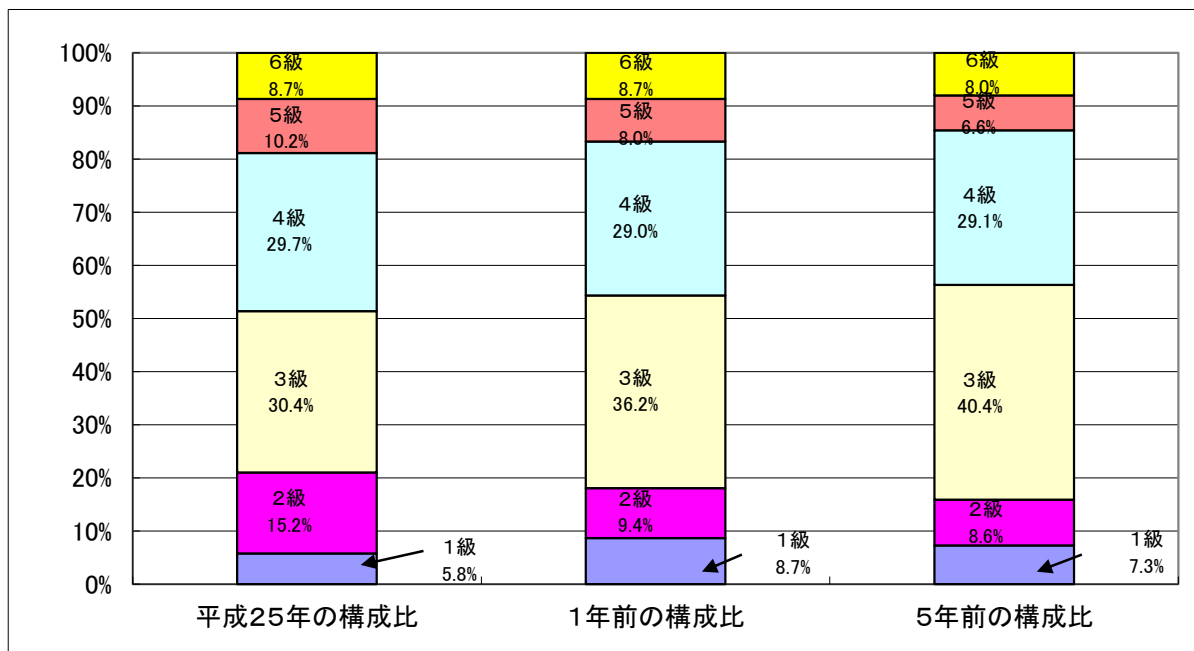
区 分		経験年数10年	経験年数20年	経験年数25年	経験年数30年
一般行政職	大 学 卒	該当者1名 円	353,540 円	398,333 円	414,200 円
	高 校 卒	214,600 円	309,067 円	358,500 円	389,433 円
技能労務職	高 校 卒	— 円	該当者1名 円	該当者1名 円	— 円
	中 学 卒	— 円	— 円	— 円	— 円

3 一般行政職の級別職員数等の状況

(1) 一般行政職の級別職員数及び給料表の状況（25年4月1日現在）

区分	標準的な職務内容	職員数	構成比	1号給の給料月額	最高号給の給料月額
6級	課長、議会事務局長、福祉事務所長及び相当職の職務	12人	8.7%	320,600円	422,600円
5級	課長補佐、室長、次長、監査委員事務局長、選挙管理委員会事務局長、農業委員会事務局長の職務	14人	10.2%	289,200円	405,800円
4級	係長、保育所園長及び主任主査の職務	41人	29.7%	261,900円	395,800円
3級	主査の職務	42人	30.4%	222,900円	354,700円
2級	職員の職務	21人	15.2%	185,800円	307,800円
1級	職員の職務	8人	5.8%	135,600円	243,700円

- (注) 1 豊前市職員の初任給，昇格，昇給等に関する規則に基づく給料表の級区分による職員数である。
 2 標準的な職務内容とは、それぞれの級に該当する代表的な職務である。



(注) 平成18年に8級制から6級制に変更している。(旧給料表の1級及び2級並びに4級及び5級をそれぞれ統合)

4 職員の手当の状況

(1) 期末手当・勤勉手当

豊前市		福岡県		国	
1人当たり平均支給額(24年度)		1人当たり平均支給額(24年度)		—	
千円		千円			
(24年度支給割合)		(24年度支給割合)		(24年度支給割合)	
期末手当	勤勉手当	期末手当	勤勉手当	期末手当	勤勉手当
2.60 月分	1.35 月分	2.60 月分	1.35 月分	2.60 月分	1.35 月分
(-)月分	(-)月分	(1.45)月分	(0.65)月分	(1.45)月分	(0.65)月分
(加算措置の状況)		(加算措置の状況)		(加算措置の状況)	
職制上の段階、職務の級等による 加算措置		職制上の段階、職務の級等による 加算措置		職制上の段階、職務の級等による 加算措置	
・ 役職加算 5 ~ 15 %		・ 役職加算 5 ~ 20 % ・ 管理職加算 10 ~ 25 %		・ 役職加算 5 ~ 20 % ・ 管理職加算 10 ~ 25 %	

(注) ()内は、再任用職員に係る支給割合である。

(2) 退職手当 (25年4月1日現在)

豊前市			国		
(支給率)	自己都合	勸奨・定年	(支給率)	自己都合	勸奨・定年
勤続20年	23.50 月分	30.55 月分	勤続20年	23.03 月分	28.7875 月分
勤続25年	33.50 月分	41.34 月分	勤続25年	32.83 月分	38.955 月分
勤続35年	47.50 月分	59.28 月分	勤続35年	46.55 月分	55.86 月分
最高限度額	59.28 月分	59.28 月分	最高限度額	55.86 月分	55.86 月分
その他の加算措置	定年前早期退職特例 措置(4%~14%)		その他の加算措置	定年前早期退職特例 措置(2%~20%)	
1人当たり平均支給額	19,632 千円				

(3) 地域手当 (25年4月1日現在)

支給実績 (24年度決算)		0 千円	
支給職員1人当たり平均支給年額 (平成24年度決算)		0 円	
支給対象地域	支給率	支給対象職員数	国の制度 (支給率)
豊前市	0 %	0 人	0 %

(4) 特殊勤務手当 (25年4月1日現在)

支給実績(24年度決算)		460 千円		
支給職員1人当たり平均支給年額(24年度決算)		51,111 円		
職員全体に占める手当支給職員の割合(24年度)		4.5 %		
手当の種類(手当数)		6		
手当の名称	主な支給対象職員	主な支給対象業務	支給実績 24年度決算	左記職員に対する支給単価
市税事務従事手当	徴収事務に従事する職員	市税徴収事務	220 千円	月額5,000円
福祉指導員手当	ケースワーカー	ケースワーカー業務	240 千円	月額4,000円
防疫職員手当	防疫作業従事職員	防疫作業	0 千円	1件につき300円
行路死亡人取扱手当	行路死亡人取扱職員	行路死亡人の取扱	0 千円	1件につき1,000円
水道夜勤手当	配水場夜勤従事職員	配水場での夜勤	0 千円	一夜につき1,000円
行路病人取扱手当	行路病人取扱職員	行路病人の取扱	0 千円	1件につき500円

(5) 時間外勤務手当 (普通会計)

支給実績 (24年度決算)	40,512 千円
職員1人当たり平均支給年額 (24年度決算)	205 千円
支給実績 (23年度決算)	36,990 千円
職員1人当たり平均支給年額 (23年度決算)	188 千円

(6) その他の手当 (25年4月1日現在)

手当名	内容及び支給単価	国の制度との異同	国の制度と異なる内容	支給実績 (24年度決算)	支給職員1人当たり平均支給年額 (24年度決算)
扶養手当	配偶者扶養月額13,000円 その他の扶養親族1人6,500円 16歳～22歳までの子については5,000円加算	同じ		24,909 千円	241,835 円
住居手当	借家:計算式 上限27,000円 (家賃額-23,000円)×1/2+11,000円 自宅:月額2,500円 5年以上1,500円	異なる	自らの所有に係る住宅に居住で取得後5年まで2,500円、その後1,500円	15,484 千円	154,840 円
通勤手当	2km～5km・・・2,500円 5km～10km・・・5,000円 10km～15km・・・7,500円 15km～20km・・・10,000円 20km～25km・・・12,500円 25km～30km・・・15,000円 30km～35km・・・17,500円 35km～40km・・・20,000円 40km～・・・22,500円	異なる	距離区分での金額が異なる	7,624 千円	59,101 円
管理職手当	課長 13% 課長補佐 10%	異なる	定率制	14,319 千円	530,333 円

5 特別職の報酬等の状況（25年4月1日現在）

区 分		給 料		月 額		等	
給 料	市 長	810,000	円	(参考)類似団体における最高/最低額			
	副 市 長	660,000	円	989,000 円/	259,000 円	816,000 円/	483,000 円
報 酬	議 長	400,000	円	545,000 円/	230,000 円		
	副 議 長	360,000	円	474,000 円/	200,000 円		
	議 員	330,000	円	450,000 円/	180,000 円		
期 末 手 当	市 長	(24年度支給割合)					
	副 市 長	2.60	月分				
退 職 手 当	議 長	(24年度支給割合)					
	副 議 長 議 員	2.95	月分				
退 職 手 当	市 長	(算定方式)		(1期の手当額)	(支給時期)		
	副 市 長	給料月額(810,000)×在職月数(48月 40 / 100		=	15,552,000		
		給料月額(660,000)×在職月数(48月 25 / 100		=	7,920,000		
	備 考						

- (注) 1 給料及び報酬の()内は、減額措置を行う前の金額である。
 2 退職手当の「1期の手当額」は、4月1日現在の給料月額及び支給率に基づき、1期(4年=48月)勤めた場合における退職手当の見込額である。

6 職員数の状況

(1) 部門別職員数の状況と主な増減理由

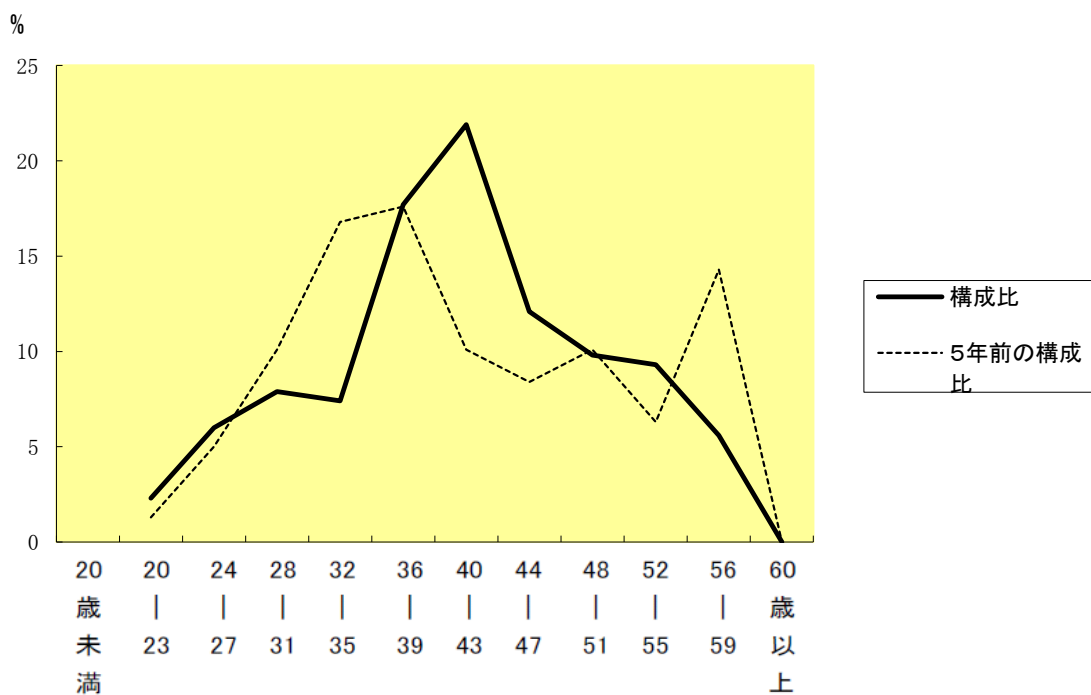
(各年4月1日現在)

区 分 部 門		職 員 数		対前年 増減数	主 な 増 減 理 由
		平成24年	平成25年		
普通会計部門	議会	3	3	0	
	総務	40	40	0	
	税務	17	17	0	
	民生	36	35	△ 1	課長補佐の係長兼務に伴う職員減
	衛生	20	20	0	
	労働	0	0	0	
	農林水産	19	18	△ 1	育児休業者復職に伴う配置換え
	商工	7	7	0	
	土木	23	22	△ 1	事務の縮小に伴う職員減
	計	165	162	△ 3	<参考> 人口1万人当たり職員数 59.23 人 (類似団体の人口1万人当たり職員数 71.57 人)
	教育部門	33	34	1	教育長選任に伴う職員増
消防部門	0	0	0		
小 計	198	196	△ 2	<参考> 人口1万人当たり職員数 71.67 人 (類似団体の人口1万人当たり職員数 94.00 人)	
公営 企業計 等部門	水道	4	4	0	
	下水道	6	6	0	
	その他	9	10	1	介護保険広域連合への派遣職員増加
	小 計	19	20	1	
合 計		217	216	△ 1	<参考> 人口1万人当たり職員数 78.98 人
		[360]	[360]	[0]	

(注) 1 職員数は一般職に属する職員数である。

2 []内は、条例定数の合計である。

(2) 年齢別職員構成の状況（25年4月1日現在）



区分	20歳未満	20歳~23歳	24歳~27歳	28歳~31歳	32歳~35歳	36歳~39歳	40歳~43歳	44歳~47歳	48歳~51歳	52歳~55歳	56歳~59歳	60歳以上	計
職員数	0人	5人	13人	17人	16人	38人	47人	26人	21人	20人	12人	0人	215人

(3) 職員数の推移

部門 \ 区分	17年 計画始期	21年 4年目	22年 1年目	23年 2年目	24年 3年目	25年 4年目	過去5年間の増減数(率)	
一般行政	204	178	165	166	165	162	△16	(△9.0%)
教育	34	35	34	33	33	34	△1	(△2.9%)
消防	0	0	0	0	0	0	0	(0%)
公営企業等会計	22	19	19	19	19	20	1	(5.3%)
総合計	260	232	218	218	217	216	△16	(△6.9%)

(注) 1 各年における定員管理調査において報告した部門別職員数である。

7 公営企業職員の状況

(1) 水道事業

① 職員給与費の状況

ア 決算

区分	総費用 A	純損益又は実 質収支	職員給与費 B	総費用に占める 職員給与費比率 B/A	(参考) 23年度の総費用に占 める職員給与費比率
	千円	千円	千円	%	%
24年度	471,051	40,876	21,331	4.5	4.5

(注) 資本勘定支弁職員に係る職員給与費を含まない。

区分	職員数 A	給 与 費				一人当たり 給与費 B/A	(参考) 団体平均 一人当たり給与費
		給 料	職員手当	期末・勤勉手当	計 B		
	人	千円	千円	千円	千円	千円	千円
24年度	3	13,638	2,250	5,443	21,331	7,110	6,258

(注) 1 職員手当には退職給与金を含まない。

2 職員数は、24年3月31日現在の人数である。

② 職員の基本給、平均月収額及び平均年齢の状況 (25年4月1日現在)

区分	平均年齢	基本給	平均月収額
豊前市	43.4 歳	338,390 円	444,396 円
団体平均	45.2 歳	353,532 円	520,694 円

(注) 平均月収額には、期末・勤勉手当等を含む。

③ 職員の手当の状況

ア 期末手当・勤勉手当

豊前市(水道事業)		一般行政職		(参考) 団体平均 一人当たり給与費
1人当たり平均支給額(24年度)		1人当たり平均支給額(24年度)		
1,361 千円		1,360 千円		千円
(24年度支給割合)		(24年度支給割合)		1,476
期末手当	勤勉手当	期末手当	勤勉手当	
2.60 月分	1.35 月分	2.60 月分	1.35 月分	
(1.45)月分	(0.65)月分	(1.45)月分	(0.65)月分	
(加算措置の状況)		(加算措置の状況)		
職制上の段階、職務の級等による		職制上の段階、職務の級等による		
加算措置		加算措置		
・ 役職加算 5 ~ 15 %		・ 役職加算 5 ~ 15 %		

(注) ()内は、再任用職員に係る支給割合である。

イ 退職手当（24年4月1日現在）

豊前市(水道事業)			一般行政職		
(支給率)	自己都合	勸奨・定年	(支給率)	自己都合	勸奨・定年
勤続20年	23.50 月分	30.55 月分	勤続20年	23.50 月分	30.55 月分
勤続25年	33.50 月分	41.34 月分	勤続25年	33.50 月分	41.34 月分
勤続35年	47.50 月分	59.28 月分	勤続35年	47.50 月分	59.28 月分
最高限度額	59.28 月分	59.28 月分	最高限度額	59.28 月分	59.28 月分
その他の加算措置	定年前早期退職特例 措置(4%~14%)		その他の加算措置	定年前早期退職特例 措置(4%~14%)	

ウ 地域手当（25年4月1日現在）

支給実績（24年度決算）			0 千円
支給職員1人当たり平均支給年額（平成23年度決算）			0 円
支給対象地域	支給率	支給対象職員数	国の制度（支給率）
豊前市	0 %	0 人	0 %

エ 特殊勤務手当（25年4月1日現在）

支給実績(24年度決算)		0 千円	
支給職員1人当たり平均支給年額(24年度決算)		0 円	
職員全体に占める手当支給職員の割合(24年度)		0.0 %	
手当の種類(手当数)		1	
手当の名称	主な支給対象職員	主な支給対象業務	左記職員に対する支給単価
水道夜勤手当	配水場夜勤従事職員	配水場での夜勤	一夜につき1,000円

オ 時間外勤務手当

支給実績（24年度決算）	849 千円
職員1人当たり平均支給年額（24年度決算）	283 千円
支給実績（23年度決算）	712 千円
職員1人当たり平均支給年額（23年度決算）	178 千円

カ その他の手当（24年4月1日現在）

手当名	内容及び支給単価	国の制度との異同	国の制度と異なる内容	支給実績 (24年度決算)	支給職員1人当たり 平均支給年額 (24年度決算)
扶養手当	配偶者扶養月額13,000円 その他の扶養親族1人6,500円 16歳～22歳までの子については 5,000円加算	同じ		422 千円	140,667 円
住居手当	借家:計算式 上限27,000円 (家賃額-23,000円)×1/2+ 11,000円 自宅:月額2,500円 5年以上 1,500円	異なる	自らの所有に係る住宅に居住で取得後5年まで2,500円、その後1,500円	234 千円	117,000 円
通勤手当	2km～5km・・・2,500円 5km～10km・・・5,000円 10km～15km・・・7,500円 15km～20km・・・10,000円 20km～25km・・・12,500円 25km～30km・・・15,000円 30km～35km・・・17,500円 35km～40km・・・20,000円 40km～・・・22,500円	異なる	距離区分での金額が異なる	90 千円	30,000 円