

## 豊前市の給与・定員管理等について

### 1 総括

#### (1) 人件費の状況（普通会計決算）

区 分	住民基本台帳人口 (23年度末)	歳 出 額 A	実 質 収 支	人 件 費 B	人 件 費 率 B/A	(参考) 22年度の人件費率
23年度	人 27,399	千円 11,393,774	千円 186,268	千円 1,802,736	% 15.8	% 15.2

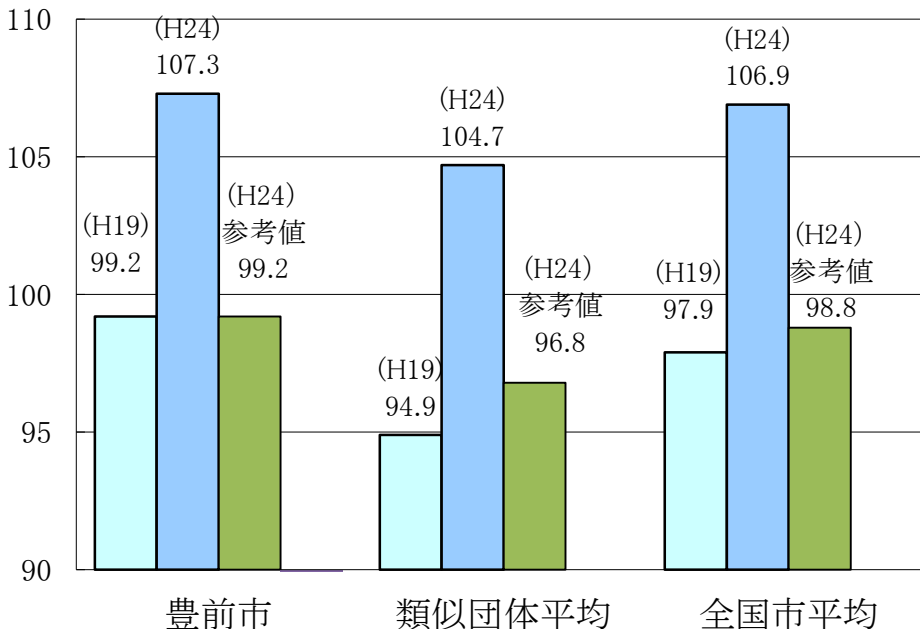
#### (2) 職員給与費の状況（普通会計決算）

区 分	職員数 A	給 与 費				一人当たり 給与費 B/A	(参考)類似団体平均 一人当たり給与 千円
		給 料	職員手当	期末・勤勉手当	計 B		
23年度	人 197	千円 721,650	千円 100,514	千円 269,258	千円 1,091,422	千円 5,540	千円 5,808

- (注) 1 職員手当には退職手当を含まない。  
2 職員数は、23年4月1日現在の人数である。

#### (3) 特記事項

#### (4) ラスパイレス指数の状況（各年4月1日現在）



- (注) 1 ラスパイレス指数とは、国家公務員の給与水準を100とした場合の地方公務員の給与水準を示す指数である。  
2 類似団体平均とは、人口規模、産業構造が類似している団体のラスパイレス指数を単純平均したものである。  
3 「参考値」は、国家公務員の時限的な（2年間）給与改定特例法による措置が無いとした場合の値である。

## 2 一般行政職給料表の状況（24年4月1日現在）

	1級	2級	3級	4級	5級	6級	7級
1号給の給料月額	135,600	185,800	222,900	261,900	289,200	320,600	366,200
最高号給の給料月額	243,700	307,800	354,700	395,800	405,800	422,600	456,200

## 3 職員の平均給与月額、初任給等の状況

### (1) 職員の平均年齢、平均給料月額及び平均給与月額の状況（24年4月1日現在）

#### ①一般行政職

区分	平均年齢	平均給料月額	平均給与月額	平均給与月額 (国ベース)
豊前市	40.0 歳	311,722 円	374,161 円	338,372 円
福岡県	43.4 歳	341,643 円	425,698 円	380,292 円
国	42.8 歳	304,944 ( 329,917 )円	—	372,906 ( 401,789 )円
類似団体	43.0 歳	323,756 円	373,941 円	349,806 円

#### ②技能労務職

区分	平均年齢	職員数	平均給料月額	平均給与月額	平均給与月額 (国ベース)
豊前市	49.6 歳	30 人	366,417 円	385,331 円	380,464 円
うち清掃員	49.3 歳	8 人	347,953 円	377,479 円	371,841 円
うち給食調理員	49.1 歳	19 人	369,015 円	382,952 円	378,568 円
福岡県	52.7 歳	833 人	338,736 円	388,097 円	368,683 円
国	49.7 歳	3,479 人	270,465 ( 285,030 )円	—	307,506 ( 323,181 )円
類似団体	49.2 歳	25 人	307,716 円	331,694 円	320,458 円

#### ③税務職

区分	平均年齢	平均給料月額	平均給与月額	平均給与月額 (国ベース)
豊前市	37.6 歳	292,474 円	400,162 円	314,573 円
福岡県	歳	円	円	円
国	43.2 歳	345,622 ( 373,766 )円	—	411,574 ( 443,968 )円
類似団体	38.9 歳	294,064 円	368,581 円	315,065 円

#### ④福祉職

区分	平均年齢	平均給料月額	平均給与月額	平均給与月額 (国ベース)
豊前市	35.7 歳	277,788 円	302,110 円	290,288 円
福岡県	歳	円	円	円
国	41.0 歳	305,230 ( 326,961 )円	—	347,846 ( 371,712 )円
類似団体	42.8 歳	309,760 円	332,423 円	318,914 円

⑤看護・保健職

区 分	平均年齢	平均給料月額	平均給与月額	平均給与月額 (国ベース)
豊前市	41.3 歳	318,226 円	346,784 円	331,229 円
福岡県	歳	円	円	円
国	45.7 歳	298,203 ( 313,617 )円	—	326,642 ( 342,896 )円
類似団体	40.3 歳	298,503 円	348,002 円	311,094 円

- (注) 1 「平均給料月額」とは、平成24年4月1日現在における各職種ごとの職員の基本給の平均である。  
 2 「平均給与月額」とは、給料月額と毎月支払われる扶養手当、地域手当、住居手当、時間外勤務手当などのすべての諸手当の額を合計したものであり、地方公務給与実態調査において明らかにされているものである。また、「平均給与月額(国ベース)」は、国家公務員の平均給与月額には時間外勤務手当、特殊勤務手当等の手当が含まれていないことから、比較のため国家公務員と同じベースで再計算したものである。  
 3 国家公務員欄における「平均給料月額」及び「平均給与月額」(国ベース)の括弧書きは、給与改定特例法による措置が無いとした場合の値(減額前)である。

(2) 職員の初任給の状況 (24年4月1日現在)

区 分		豊前市	福岡県	国
一般行政職	大 学 卒	172,200 円	178,800 円	163,987 ( 172,200 )円
	高 校 卒	140,100 円	144,500 円	133,418 ( 140,100 )円
技能労務職	高 校 卒	140,100 円	137,500 円	—
	中 学 卒	— 円	125,400 円	—

(注) 国家公務員欄における括弧書きは、給与改定特例法による措置が無いとした場合の値(減額前)である。

(3) 職員の経験年数別・学歴別平均給料月額の状況 (24年4月1日現在)

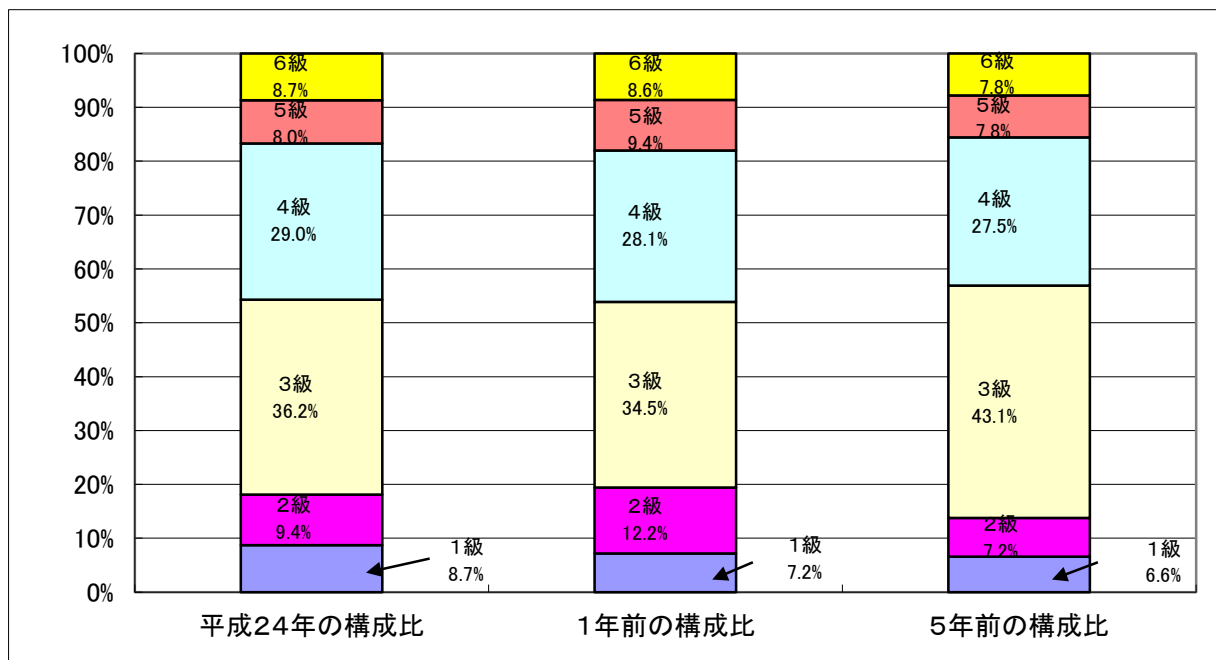
区 分		経験年数10年	経験年数15年	経験年数20年
一般行政職	大 学 卒	266,333 円	305,900 円	360,250 円
	高 校 卒	— 円	該当者1名 円	308,167 円
技能労務職	高 校 卒	— 円	— 円	— 円
	中 学 卒	— 円	— 円	— 円

#### 4 一般行政職の級別職員数等の状況

##### (1) 一般行政職の級別職員数の状況（24年4月1日現在）

区分	標準的な職務内容	職員数	構成比
6級	課長、議会事務局長、福祉事務所長及び相当職の職務	12人	8.7%
5級	課長補佐、室長、次長、監査委員事務局長、選挙管理委員会事務局長、農業委員会事務局長の職務	11人	8.0%
4級	係長、保育所園長及び主任主査の職務	40人	29.0%
3級	主査の職務	50人	36.2%
2級	職員の職務	13人	9.4%
1級	職員の職務	12人	8.7%

- (注) 1 豊前市職員の初任給，昇格，昇給等に関する規則に基づく給料表の級区分による職員数である。  
 2 標準的な職務内容とは、それぞれの級に該当する代表的な職務である。



(注) 平成18年に8級制から6級制に変更している。(旧給料表の1級及び2級並びに4級及び5級をそれぞれ統合)

## 5 職員の手当の状況

### (1) 期末手当・勤勉手当

豊前市		福岡県		国	
1人当たり平均支給額(23年度)		1人当たり平均支給額(23年度)		—	
1,370 千円		1,558 千円			
(23年度支給割合)		(23年度支給割合)		(23年度支給割合)	
期末手当	勤勉手当	期末手当	勤勉手当	期末手当	勤勉手当
2.60 月分	1.35 月分	2.60 月分	1.35 月分	2.60 月分	1.35 月分
( - )月分	( - )月分	( 1.45 )月分	( 0.65 )月分	( 1.45 )月分	( 0.65 )月分
(加算措置の状況)		(加算措置の状況)		(加算措置の状況)	
職制上の段階、職務の級等による 加算措置		職制上の段階、職務の級等による 加算措置		職制上の段階、職務の級等による 加算措置	
・ 役職加算 5 ～ 15 %		・ 役職加算 5 ～ 20 % ・ 管理職加算 10 ～ 25 %		・ 役職加算 5 ～ 20 % ・ 管理職加算 10 ～ 25 %	

(注) ( )内は、再任用職員に係る支給割合である。

### (2) 退職手当 (24年4月1日現在)

豊前市			国		
(支給率)	自己都合	勸奨・定年	(支給率)	自己都合	勸奨・定年
勤続20年	23.50 月分	30.55 月分	勤続20年	23.50 月分	30.55 月分
勤続25年	33.50 月分	41.34 月分	勤続25年	33.50 月分	41.34 月分
勤続35年	47.50 月分	59.28 月分	勤続35年	47.50 月分	59.28 月分
最高限度額	59.28 月分	59.28 月分	最高限度額	59.28 月分	59.28 月分
その他の加算措置	定年前早期退職特例 措置(4%~14%)		その他の加算措置	定年前早期退職特例 措置(2%~20%)	
1人当たり平均支給額	22,330 千円				

### (3) 地域手当 (24年4月1日現在)

支給実績 (23年度決算)		0 千円	
支給職員1人当たり平均支給年額 (平成23年度決算)		0 円	
支給対象地域	支給率	支給対象職員数	国の制度 (支給率)
豊前市	0 %	0 人	0 %

### (4) 特殊勤務手当 (24年4月1日現在)

支給実績(23年度決算)		420 千円	
支給職員1人当たり平均支給年額(23年度決算)		52,500 円	
職員全体に占める手当支給職員の割合(23年度)		4.1 %	
手当の種類(手当数)		6	
手当の名称	主な支給対象職員	主な支給対象業務	左記職員に対する支給単価
市税事務従事手当	徴収事務に従事する職員	市税徴収事務	月額5,000円
福祉指導員手当	ケースワーカー	ケースワーカー業務	月額4,000円
防疫職員手当	防疫作業従事職員	防疫作業	1件につき300円
行路死亡人取扱手当	行路死亡人取扱職員	行路死亡人の取扱	1件につき1,000円
水道夜勤手当	配水場夜勤従事職員	配水場での夜勤	一夜につき1,000円
行路病人取扱手当	行路病人取扱職員	行路病人の取扱	1件につき500円

(5) 時間外勤務手当 (普通会計)

支給実績 (23年度決算)	36,990 千円
職員1人当たり平均支給年額 (23年度決算)	188 千円
支給実績 (22年度決算)	35,277 千円
職員1人当たり平均支給年額 (22年度決算)	177 千円

(6) その他の手当 (24年4月1日現在)

手当名	内容及び支給単価	国の制度との異同	国の制度と異なる内容	支給実績 (23年度決算)	支給職員1人当たり平均支給年額 (23年度決算)
扶養手当	配偶者扶養月額13,000円 その他の扶養親族1人6,500円 16歳～22歳までの子については5,000円加算	同じ		24,465 千円	244,650 円
住居手当	借家:計算式 上限27,000円 (家賃額-23,000円)×1/2+11,000円 自宅:月額2,500円 5年以上1,500円	異なる	自らの所有に係る住宅に居住で取得後5年まで2,500円、その後1,500円	16,645 千円	168,131 円
通勤手当	2km～5km・・・2,500円 5km～10km・・・5,000円 10km～15km・・・7,500円 15km～20km・・・10,000円 20km～25km・・・12,500円 25km～30km・・・15,000円 30km～35km・・・17,500円 35km～40km・・・20,000円 40km～・・・22,500円	異なる	距離区分での金額が異なる	7,618 千円	54,414 円
管理職手当	課長 13% 課長補佐 10%	異なる	定率制	14,376 千円	575,040 円

## 6 特別職の報酬等の状況（24年4月1日現在）

区 分		給 料		月 額		等	
給 料	市 長	810,000	円	(参考)類似団体における最高/最低額			
	副 市 長	660,000	円	989,000	円/	259,000	円
	議 長	400,000	円	816,000	円/	483,000	円
報 酬	副 議 長	360,000	円	545,000	円/	230,000	円
	議 員	330,000	円	474,000	円/	200,000	円
				450,000	円/	180,000	円
期 末 手 当	市 長	(23年度支給割合)					
	副 市 長	2.60	月分				
	議 長	(23年度支給割合)					
	副 議 長 議 員	2.95	月分				
退 職 手 当	市 長	(算定方式)		(1期の手当額)	(支給時期)		
	副 市 長	給料月額(810,000)×在職月数(48月) 40 / 100		=	15,552,000		
		給料月額(660,000)×在職月数(48月) 25 / 100		=	7,920,000		
	備 考						

- (注) 1 給料及び報酬の( )内は、減額措置を行う前の金額である。  
 2 退職手当の「1期の手当額」は、4月1日現在の給料月額及び支給率に基づき、1期(4年=48月)勤めた場合における退職手当の見込額である。

## 7 職員数の状況

### (1) 部門別職員数の状況と主な増減理由

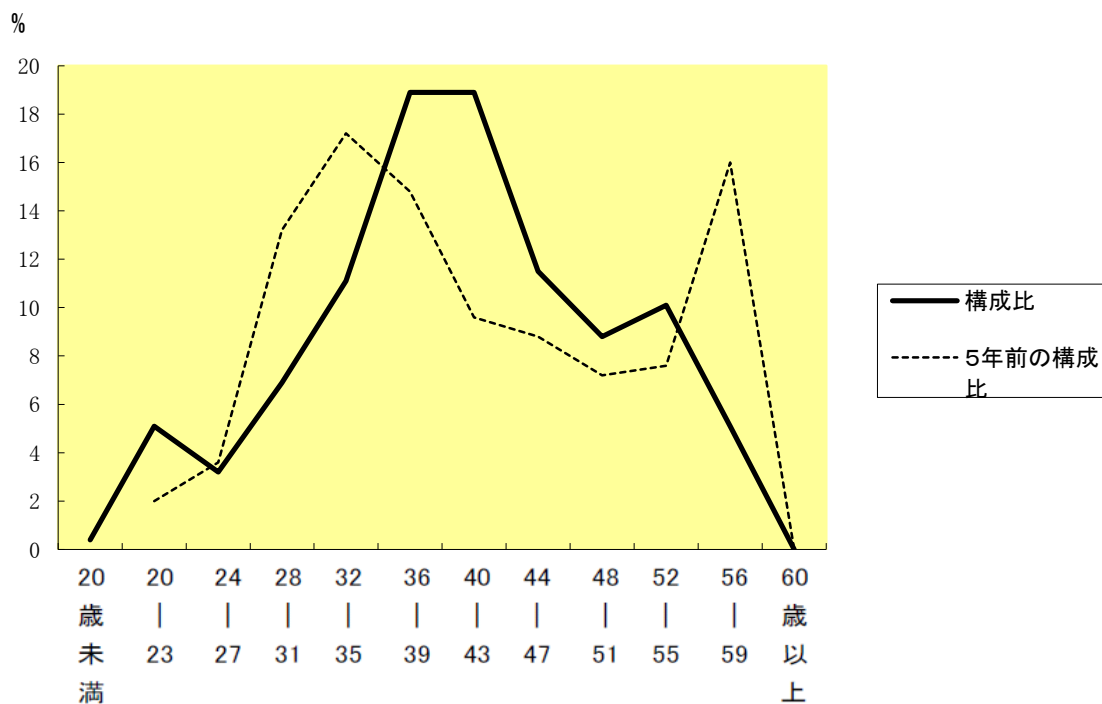
(各年4月1日現在)

部門	区分	職員数		対前年増減数	主な増減理由
		平成23年	平成24年		
普通会計部門	議会	3	3	0	
	総務	41	40	△1	企業会計への異動、欠員不補充
	税務	17	17	0	
	民生	36	36	0	
	衛生	21	20	△1	火葬場職員の嘱託化
	労働	0	0	0	
	農林水産	18	19	1	業務増に伴う増員
	商工	7	7	0	
	土木	23	23	0	
	計	166	165	△1	<参考> 人口1万人当たり職員数 60.22 人 (類似団体の人口1万人当たり職員数 71.70 人)
	教育部門	33	33	0	
消防部門	0	0	0		
小計	199	198	△1	<参考> 人口1万人当たり職員数 72.27 人 (類似団体の人口1万人当たり職員数 94.66 人)	
公営企業会計等部門	水道	4	4	0	
	下水道	5	6	1	普通会計からの異動
	その他	10	9	△1	包括支援センター業務の豊前市への移管
	小計	19	19	0	
合計	218	217	△1	<参考> 人口1万人当たり職員数 79.20 人	
		[ 360 ]	[ 360 ]	[ 0 ]	

(注) 1 職員数は一般職に属する職員数である。  
2 [ ]内は、条例定数の合計である。



(2) 年齢別職員構成の状況（24年4月1日現在）



区分	20歳未満	20歳～23歳	24歳～27歳	28歳～31歳	32歳～35歳	36歳～39歳	40歳～43歳	44歳～47歳	48歳～51歳	52歳～55歳	56歳～59歳	60歳以上	計
職員数	1人	11人	7人	15人	24人	41人	41人	25人	19人	22人	11人	0人	217人

(3) 職員数の推移

区分 部門	17年 計画始期	20年 3年目	21年 4年目	22年 5年目	23年	24年	過去5年間の増減数(率)	
一般行政	204	190	178	165	166	165	△39	(△19.1%)
教育	34	29	35	34	33	33	△1	(△2.9%)
消防	0	0	0	0	0	0	0	(0%)
公営企業等会計	22	19	19	19	19	19	△3	(△13.6%)
総合計	260	238	232	218	218	217	△43	(△16.5%)

(注) 1 各年における定員管理調査において報告した部門別職員数である。

## 7 公営企業職員の状況

### (1) 水道事業

#### ① 職員給与費の状況

ア 決算

区分	総費用 A	純損益又は実 質収支	職員給与費 B	総費用に占める 職員給与費比率 B/A	(参考) 22年度の総費用に占 める職員給与費比率
	千円	千円	千円	%	%
23年度	484,396	18,564	21,997	4.5	4.2

区分	職員数 A	給 与 費				一人当たり 給与費 B/A
		給 料	職員手当	期末・勤勉手当	計 B	
	人	千円	千円	千円	千円	千円
23年度	4	14,466	2,328	5,203	21,997	5,499

(参考) 団体平均 一人当たり給与費
千円 6,350

- (注) 1 職員手当には退職給与金を含まない。  
2 職員数は、23年3月31日現在の人数である。

#### ② 職員の基本給、平均月収額及び平均年齢の状況（24年4月1日現在）

区分	平均年齢	基本給	平均月収額
豊前市	39.9 歳	316,190 円	460,998 円
団体平均	41.0 歳	358,043 円	528,316 円

(注) 平均月収額には、期末・勤勉手当等を含む。

#### ③ 職員の手当の状況

ア 期末手当・勤勉手当

豊前市(水道事業)	一般行政職
1人当たり平均支給額(23年度) 1,301 千円	1人当たり平均支給額(23年度) 1,370 千円
(23年度支給割合) 期末手当 2.60 月分 ( 1.45 )月分 勤勉手当 1.35 月分 ( 0.65 )月分	(23年度支給割合) 期末手当 2.60 月分 ( 1.45 )月分 勤勉手当 1.35 月分 ( 0.65 )月分
(加算措置の状況) 職制上の段階、職務の級等による 加算措置 ・ 役職加算 5 ~ 15 %	(加算措置の状況) 職制上の段階、職務の級等による 加算措置 ・ 役職加算 5 ~ 15 %

(参考) 団体平均 一人当たり給与費
千円 1,492

(注) ( )内は、再任用職員に係る支給割合である。

イ 退職手当（24年4月1日現在）

豊前市(水道事業)			一般行政職		
(支給率)	自己都合	勸奨・定年	(支給率)	自己都合	勸奨・定年
勤続20年	23.50 月分	30.55 月分	勤続20年	23.50 月分	30.55 月分
勤続25年	33.50 月分	41.34 月分	勤続25年	33.50 月分	41.34 月分
勤続35年	47.50 月分	59.28 月分	勤続35年	47.50 月分	59.28 月分
最高限度額	59.28 月分	59.28 月分	最高限度額	59.28 月分	59.28 月分
その他の加算措置	定年前早期退職特例措置(4%~14%)		その他の加算措置	定年前早期退職特例措置(4%~14%)	

ウ 地域手当（24年4月1日現在）

支給実績（23年度決算）			0 千円
支給職員1人当たり平均支給年額（平成22年度決算）			0 円
支給対象地域	支給率	支給対象職員数	国の制度（支給率）
豊前市	0 %	0 人	0 %

エ 特殊勤務手当（24年4月1日現在）

支給実績(23年度決算)		0 千円	
支給職員1人当たり平均支給年額(23年度決算)		0 円	
職員全体に占める手当支給職員の割合(23年度)		0.0 %	
手当の種類(手当数)		1	
手当の名称	主な支給対象職員	主な支給対象業務	左記職員に対する支給単価
水道夜勤手当	配水場夜勤従事職員	配水場での夜勤	一夜につき1,000円

オ 時間外勤務手当

支給実績（23年度決算）	712 千円
職員1人当たり平均支給年額（23年度決算）	178 千円
支給実績（22年度決算）	759 千円
職員1人当たり平均支給年額（22年度決算）	190 千円

カ その他の手当（24年4月1日現在）

手 当 名	内容及び支給単価	国の制度との異同	国の制度と異なる内容	支給実績 (23年度決算)	支給職員1人当たり 平均支給年額 (23年度決算)
扶養手当	配偶者扶養月額13,000円 その他の扶養親族1人6,500円 16歳～22歳までの子については 5,000円加算	同じ		352 千円	117,333 円
住居手当	借家:計算式 上限27,000円 (家賃額-23,000円)×1/2+ 11,000円 自宅:月額2,500円 5年以上 1,500円	異なる	自らの所有に係る住宅に居住で取得後5年まで2,500円、その後	514 千円	257,000 円
通勤手当	2km～5km・・・2,500円 5km～10km・・・5,000円 10km～15km・・・7,500円 15km～20km・・・10,000円 20km～25km・・・12,500円 25km～30km・・・15,000円 30km～35km・・・17,500円 35km～40km・・・20,000円 40km～・・・22,500円	異なる	距離区分での金額が異なる	90 千円	30,000 円